



## ĶEKAVAS NOVADA DOME

Gaismas iela 19 k-9 -1, Ķekava, Ķekavas novads, LV-2123,  
tālrunis 8488, 29467749; e-pasts: [novads@kekava.lv](mailto:novads@kekava.lv)

### SĒDES PROTOKOLA PIELIKUMS

2024.gada 5.septembris

protokols Nr. 20.

#### LĒMUMS Nr. 15.

#### **Par atļauju turpināt zemes ierīcības projektu un atkārtotu zemes ierīcības projekta nosacījumu izdošanu nekustamā īpašuma “Baltiņi” Alejās, Ķekavas pagastā, Ķekavas novadā, sadalei**

Izskatot G.B. 2024.gada 5.jūlija iesniegumu (Ķekavas novada pašvaldībā reģistrēts 2024.gada 5.jūlijā ar kārtas Nr. 1-6.1/24/3923) ar lūgumu atkārtoti atļaut uzsākt zemes ierīcības projekta izstrādi nekustamā īpašuma “Baltiņi”, kadastra numurs 8070 008 0100, Alejās, Ķekavas pagastā, Ķekavas novadā, sadalei, jo beidzies agrāk izdoto nosacījumu zeme ierīcības projekta izstrādei derīguma termiņš, **Ķekavas novada dome konstatē:**

1. saskaņā ar informāciju Ķekavas pagasta zemesgrāmatas nodalījumā Nr. 210, nekustamais īpašums “Baltiņi”, kadastra numurs 8070 008 0100, Alejās, Ķekavas pagastā, Ķekavas novadā, sastāv no zemes vienības, 1.21 ha platībā, kā arī uz zemes gabala atrodas viena vienstāva ķieģeļu dzīvojamā māja un divas palīgceltnes (turpmāk – Nekustamais īpašums). Īpašuma tiesības uz Nekustamo īpašumu nostiprinātas uz G.B. vārda;
2. atbilstoši informācijai Valsts zemes dienesta Kadastra informācijas sistēmā, Nekustamajā īpašumā atrodas dzīvojamā māja ar kadastra apzīmējumu 8070 008 0100 001, siltumnīca ar kadastra apzīmējumu 8070 008 0100 002, šķūnis ar kadastra apzīmējumu 8070 008 0100 003, saimniecības ēka ar kadastra apzīmējumu 8070 008 0100 004, nojume ar kadastra apzīmējumu 8070 008 0100 005, nojume ar kadastra apzīmējumu 8070 008 0100 006, šķūnis ar kadastra apzīmējumu 8070 008 0100 007, šķūnis ar kadastra apzīmējumu 8070 008 0100 008, šķūnis ar kadastra apzīmējumu 8070 008 0100 009. Atbilstoši informācijai Valsts zemes dienesta Kadastra informācijas sistēmā, arī būvju īpašnieks ir G.B.;
3. Nekustamajam īpašumam ir piekļuve no pašvaldības ielas;
4. Nekustamajam īpašumam nav ar Ķekavas novada teritorijas plānojumu (administratīvai teritorijai līdz 01.07.2021.), kas apstiprināts ar Ķekavas novada domes 2023.gada 22.marta saistošajiem noteikumiem Nr. SN-TPD-2/2023 “Teritorijas izmantošanas un apbūves noteikumi un grafiskā daļa” (turpmāk – Teritorijas plānojums) noteiktu apgrūtinājumu;
5. saskaņā ar Teritorijas plānojumu funkcionālais zonējums noteikts Mazstāvu dzīvojamās apbūves teritorija (DzM) un Transporta infrastruktūras objektu teritorijas (TR);
6. Zemes ierīcības likuma 5.panta 1.punkts noteic, ka zemes ierīcības projektu ierosina zemes īpašnieks vai vairāki īpašnieki attiecībā uz saviem īpašumiem vai būvju īpašnieki pēc saskaņošanas ar zemes īpašniekiem, ja būves atrodas uz svešas zemes un ir patstāvīgi īpašuma objekti;
7. Ar Ķekavas novada domes 2022.gada 1.jūnija lēmumu Nr. 24.” Par zemes ierīcības projekta izstrādes uzsākšanu nekustamā īpašuma “Baltiņi” Alejās, Ķekavas novadā sadalei” tika izdoti zemes ierīcības projekta izstrādes nosacījumi Nr. Z-2022-ABP-13 (turpmāk – Nosacījumi);
8. Ministru kabineta 2016.gada 2.augusta noteikumu Nr. 505 “Zemes ierīcības projekta izstrādes noteikumi” 15.<sup>1</sup>pants noteic, ka pašvaldības izsniegto zemes ierīcības projektu

**\*ŠIS DOKUMENTS IR ELEKTRONISKI PARAKSTĪTS AR DROŠU ELEKTRONISKO PARAKSTU UN SATUR LAIKA ZĪMOGU.**

izstrādes nosacījumu maksimālais izpildes termiņš ir divi gadi līdz projekta iesniegšanai vietējā pašvaldībā. Iepriekš izdotie Nosacījumi izdoti vairāk kā divus gadus iepriekš, tādējādi nepieciešams izsniegt jaunus zemes ierīcības projekta izstrādes nosacījumus.

#### **Pamatojoties uz:**

- Administratīvā procesa likuma 55.panta 1.punktu, 67.pantu,
- Zemes ierīcības likuma 5.panta 1.punktu, 7.panta 1.punktu un 8.panta pirmās daļas 3.punktu,
- Ministru kabineta 2016.gada 2.augusta noteikumu Nr. 505 "Zemes ierīcības projekta izstrādes noteikumi" 11.2 un 11.5.apakšpunktiem, 13.punktu,
- kā arī, ņemot vērā Ķekavas novada domes Attīstības komitejas 2024.gada 28.augusta sēdes atzinumu,

#### **Atklāti balsojot**

ar **18** balsīm "Par" (Aigars Vītols, Andris Ceļmalnieks, Andris Vītols, Arnolds Keisters, Dace Cīrule, Edgars Brigmanis, Elīna Rasnace, Gatis Līcis, Inese Jēkabsons, Ineta Romanovska, Juris Jerums, Juris Žilko, Karina Putniņa, Kristīne Hāze, Rihards Gorkšs, Valts Variks, Viktorija Baire, Voldemārs Pozņaks), "Pret" – **nav**, "Atturas" – **nav**,

#### **Ķekavas novada dome NOLEMJ:**

1. Atļaut turpināt zemes ierīcības projekta izstrādi nekustamā īpašuma "Baltiņi", kadastra numurs 8070 008 0100, Alejās, Ķekavas pagastā, Ķekavas novadā, sadalei saskaņā ar zemes ierīcības projekta izstrādes nosacījumiem Nr. Z-2024-ABP-129.
2. Apstiprināt zemes ierīcības projekta izstrādes nosacījumus Nr. Z-2024-ABP-129 (pielikums).
3. Izstrādāto zemes ierīcības projektu iesniegt apstiprināšanai Ķekavas novada domē.
4. Turpmākā nekustamā īpašuma "Baltiņi", kadastra numurs 8070 008 0100, Alejās, Ķekavas pagastā, Ķekavas novadā, sadale iespējama, izstrādājot detālplānojumu.
5. Uzdot Ķekavas novada pašvaldības Administratīvajai pārvaldei nosūtīt vai izsniegt šo lēmumu G.B., e-pasts: \_.

*Administratīvais akts stājas spēkā ar brīdi, kad tas paziņots adresātam. Saskaņā ar Paziņošanas likuma 9.panta otro daļu dokuments, kas sūtīts pa elektronisko pastu, uzskatāms par paziņotu otrajā darba dienā pēc tā nosūtīšanas. Atbilstoši .*

*Saskaņā ar Administratīvā procesa likuma 70.panta pirmo un otro daļu, 76.panta pirmo daļu, 77.pantu, 79.panta pirmo daļu, Ķekavas novada domes 2024.gada 13.marta saistošo noteikumu Nr. 7/2024 "Ķekavas novada pašvaldības nolikums" 63.punktu, šo lēmumu var apstrīdēt Ķekavas novada domē (Gaismas iela 19 k-9-1, Ķekava, Ķekavas novads, LV-2123) viena mēneša laikā no administratīvā akta spēkā stāšanās dienas (saņemšanas dienas), iesniedzot iesniegumu par administratīvā akta apstrīdēšanu Ķekavas novada pašvaldībā (Gaismas iela 19 k-9-1, Ķekava, Ķekavas novads, LV-2123).*

*Saskaņā ar Informācijas atklātības likuma 5.panta otrās daļas 4.punktu, par ierobežotas pieejamības informāciju uzskatāma informācija par fiziskas personas privāto dzīvi, līdz ar to, šajā lēmumā norādītie personas dati ir ierobežotas pieejamības informācija.*

*Personas datus Ķekavas novada pašvaldība apstrādāja, pamatojoties uz Eiropas Komisijas regulas 2016/679 "Par fizisku personu aizsardzību attiecībā uz personas datu apstrādi un šādu datu brīvu apriti un ar ko atceļ Direktīvu 95/46/EK" (Vispārīgā datu aizsardzības regula), 6.panta pirmās daļas (c) punktu - apstrāde ir vajadzīga, lai izpildītu uz pārzini attiecināmu juridisku pienākumu.*

Sēdes vadītāja:

(\*PARAKSTS)

Viktorija Baire

**Zemes ierīcības projekta izstrādes nosacījumi Nr. Z-2024-ABP-129  
nekustamā īpašuma “Baltiņi”, kadastra numurs 8070 008 0100, Alejās, Ķekavas pagastā,  
Ķekavas novadā, sadalei**

Zemes ierīcības projektu nepieciešams izstrādāt saskaņā ar Zemes ierīcības likumu, Ministru kabineta 2016.gada 2.augusta noteikumiem Nr. 505 “Zemes ierīcības projekta izstrādes noteikumi” (turpmāk – Noteikumi Nr. 505), Aizsargjoslu likumu, Ministru kabineta 2006.gada 20.jūnija noteikumiem Nr. 496 “Nekustamā īpašuma lietošanas mērķu klasifikācija un nekustamā īpašuma lietošanas mērķu noteikšanas un maiņas kārtība”, Ministru kabineta 2018.gada 4.septembra noteikumiem Nr. 558 “Dokumentu izstrādāšanas un noformēšanas kārtība” un Ķekavas novada teritorijas plānojumu (administratīvai teritorijai līdz 01.07.2021.), kas apstiprināts ar Ķekavas novada domes 2023.gada 22.marta saistošajiem noteikumiem Nr. SN-TPD-2/2023 “Teritorijas izmantošanas un apbūves noteikumi un grafiskā daļa”

**1. Projekta robežas**

Izstrādājamā zemes ierīcības projekta robežas atbilst nekustamā īpašuma “Baltiņi”, kadastra numurs 8070 008 0100, Alejās, Ķekavas pagastā, Ķekavas novadā, (turpmāk – Nekustamais īpašums) robežām.

**2. Teritorijas plānotā (atļautā) izmantošana**

Atbilstoši Ķekavas novada teritorijas plānojumu (administratīvai teritorijai līdz 01.07.2021.), kas apstiprināts ar Ķekavas novada domes 2023.gada 22.marta saistošajiem noteikumiem Nr. SN-TPD-2/2023 “Teritorijas izmantošanas un apbūves noteikumi un grafiskā daļa” (turpmāk – Teritorijas plānojums) Nekustamajam īpašumam noteikta plānotā (atļautā) izmantošana – Mazstāvu dzīvojamās apbūves teritorija (DzM) un Transporta infrastruktūras objektu teritorijas (TR).

**3. Projekta mērķis**

- 3.1. Nekustamā īpašuma sadale, atdalot apbūves zemes gabalu un Smilšu ielas paplašinājumu atbilstoši projektējamajām sarkanajām līnijām;
- 3.2. Precizēt apgrūtinājumus saskaņā ar robežplānu un esošajiem apgrūtinājumiem projektējamā teritorijā.

**4. Projekta veidošanas nosacījumi**

- 4.1. Nekustamā īpašuma sadale, atdalāmās apbūves zemes vienības minimālā platība ir 1200 kvadrātmetri;
- 4.2. Līdz zemes ierīcības projekta iesniegšanai apstiprināšanai, nodibināt ceļa servitūtu sekojošos īpašumos - Dižvanagu iela 2, kadastra numurs 8070 008 2191, Dižvanagu iela 1, kadastra numurs 8070 008 0950, Dižvanagu iela 4, kadastra numurs 8070 008 2886, Dižvanagu iela 3, kadastra numurs 8070 008 2880, Dižvanagu iela 6, kadastra numurs 8070 008 2885, Dižvanagu iela 5, kadastra numurs 8070 008 2881, Dižvanagu iela 8, kadastra numurs 8070 008 2884, Dižvanagu iela 7, kadastra numurs 8070 008 2882.
- 4.3. Citi nosacījumi atbilstoši normatīvo aktu prasībām.

**5. Projekta izstrādei nepieciešamie dati un dokumenti**

- 5.1. Ķekavas novada domes lēmums par zemes ierīcības projekta izstrādes uzsākšanu un zemes ierīcības projekta izstrādes nosacījumu apstiprināšanu;
- 5.2. Zemes ierīcības projekta izstrādes nosacījumi zemes ierīcības projekta izstrādei;
- 5.3. Grafiskā daļa – projekta risinājums uz robežplāna, ietverot robežu pārkārtošanas vietu uz aktuāla Latvijas ģeodēziskajā koordinātu sistēmā LKS-92 un Latvijas normālo augstumu sistēmā LAS-2000,5 izstrādātas un aktualizētas augstas detalizācijas topogrāfiskā plāna pamatnes ar mēroga noteiktību 1:500, ar iekļautiem Nekustamā Īpašuma valsts kadastra informācijas sistēmas datiem;
- 5.4. Teritorijas plānojums;
- 5.5. Valsts institūciju un inženierkomunikāciju turētāju – ja tādi atrodas zemes ierīcības projekta teritorijā (skat. 6.3. un 6.4.2.apakšpunktus), izsniegtie nosacījumi zemes ierīcības projekta izstrādei;
- 5.6. Valsts institūciju un inženierkomunikāciju turētāju (skat. 6.4.punktu) atzinumi/skaņojumi zemes ierīcības projekta izstrādes atbilstībai normatīvajiem aktiem;
- 5.7. Citas prasības atbilstoši Noteikumiem Nr. 505.

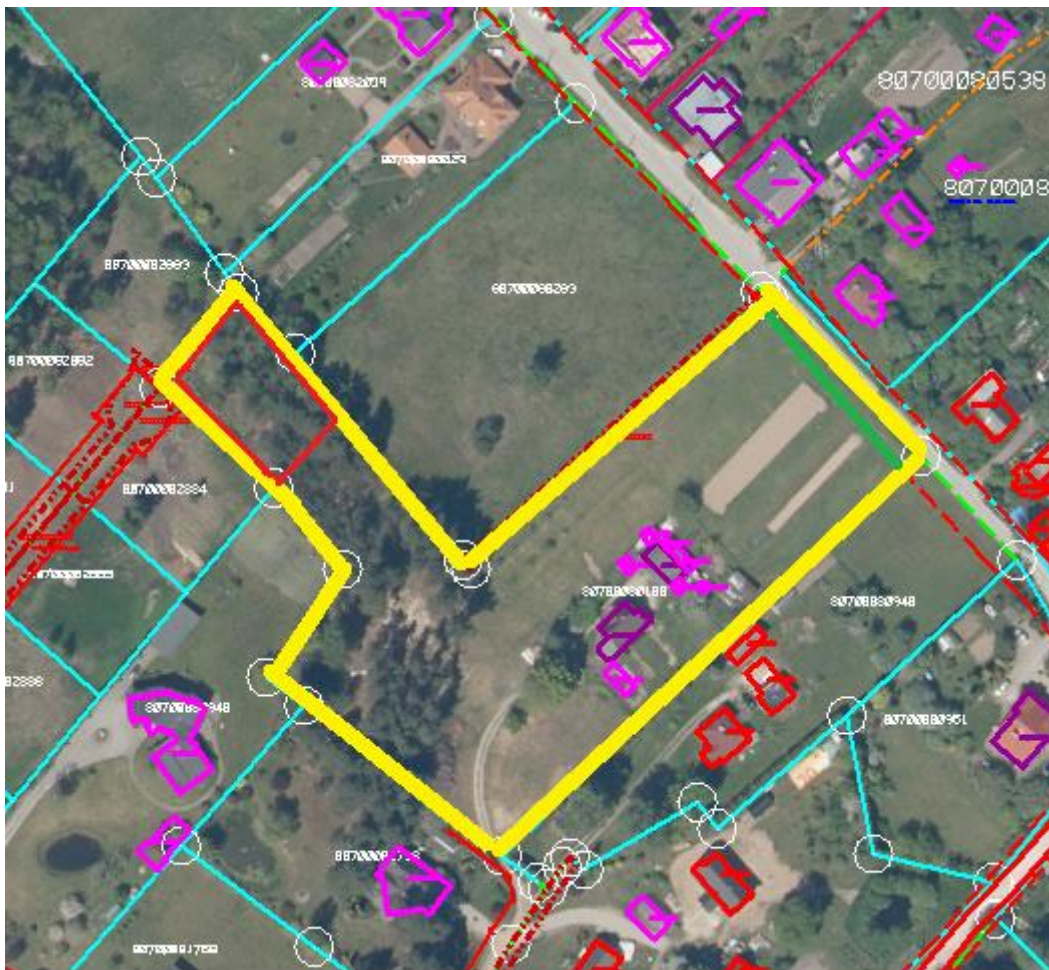
## **6. Projekta izstrāde**

- 6.1. Projekta izstrādātājs saņem nosacījumus no inženierkomunikāciju turētājiem, kuru komunikācijas atrodas projekta teritorijā.
- 6.2. Projekta izstrādātājs apkopo saņemtos priekšlikumus, izvērtējumus, nosacījumus un:
  - 6.2.1. ja nepieciešams, ierosina Ķekavas novada domei precizēt zemes ierīcības projekta izstrādes nosacījumus;
  - 6.2.2. izstrādā zemes ierīcības projektu, ievērojot, ka:
    - 6.2.2.1. dokumentus noformē atbilstoši normatīvo aktu prasībām;
    - 6.2.2.2. saskaņo ar personām, kuru intereses skar projekta risinājumi (t.sk. ar kopīpašniekiem, ja tādi ir);
    - 6.2.2.3. saskaņo ar Ķekavas novada pašvaldības inženierkomunikāciju piesaistes inženieri (tālr. 27301514);
    - 6.2.2.4. adresācijas izmaiņas saskaņo ar Ķekavas novada pašvaldības Īpašumu pārvaldes speciālistiem (tālr. 29443439).
- 6.3. Pirms zemes ierīcības projekta skaņošanas 6.4.punktā noteiktajās institūcijās, izstrādātājs iesniedz izstrādāto zemes ierīcības projektu izskatīšanai Ķekavas novada pašvaldības Attīstības un būvniecības pārvaldē (28. darbavieta, tālr. 29822574).
- 6.4. Izstrādāto zemes ierīcības projektu iesniedz:
  - 6.4.1. saskaņošanai – zemes ierīcības projekta teritorijā esošo inženierkomunikāciju turētājiem;
  - 6.4.2. saskaņošanai – citās valsts institūcijās, kuru intereses (atbilstoši Aizsargjoslu likumam un Teritorijas plānojumam) skar projekta risinājumi:
- 6.5. Projekta lietu izstrādātājs iesniedz apstiprināšanai Ķekavas novada pašvaldībā.

## **7. Projekta sastāvs un prasības projekta noformēšanai**

- 7.1. Atbilstoši Noteikumu Nr. 505 31. – 46.punktiem;
- 7.2. digitālais grafiskais materiāls \*.dgn vai \*.dwg formātā.

## 8. Grafiskais pielikums ar orientējošo sadales robežu



Zemes ierīcības projekta robeža



Orientējošais atdalāmais apbūves zemesgabals



Orientējošā Smilšu ielas atdalāmā zemesgabala robeža (pa Transporta infrastruktūras teritorijas (TR) robežu)

Sēdes vadītāja:

(\*PARAKSTS)

Viktorija Baire