



ĶEKAVAS NOVADA DOME

Gaismas iela 19 k-9 -1, Ķekava, Ķekavas novads, LV-2123,
tālrunis 8488, 29467749; e-pasts: novads@kekava.lv

SĒDES PROTOKOLA PIELIKUMS

2024.gada 27.jūnijs

protokols Nr. **14.**

LĒMUMS Nr. 2.

Par lokālplānojuma izstrādes uzsākšanu teritorijas plānojuma grozījumiem nekustamajā īpašumā “Ciņi”, Daugmalē, Daugmales pagastā, Ķekavas novadā

Izskatot SIA “Green Investments” 2024.gada 25.aprīļa iesniegumu (Ķekavas novada pašvaldībā reģistrēts 2024.gada 3.maijā ar kārtas Nr. 1-6.1/24/2715) ar lūgumu atļaut lokālplānojuma izstrādi nekustamajā īpašumā “Ciņi”, kadastra numurs 8056 002 0834, zemes vienībai ar kadastra apzīmējumu 8056 002 0834, Daugmalē, Daugmales pagastā, Ķekavas novadā, ar mērķi mainīt funkcionālo zonējumu no Lauksaimniecības teritorija (L1) un Mežu teritorija (M) uz Savrupmāju apbūves teritoriju (DzS), **Ķekavas novada dome konstatē:**

- saskaņā ar informāciju Daugmales pagasta zemesgrāmatas nodalījumā Nr. 100000441294, nekustamais īpašums “Ciņi”, kadastra numurs 8056 002 0834, Daugmalē, Daugmales pagastā, Ķekavas novadā, sastāv no zemes vienības ar kadastra apzīmējumu 8056 002 0834, 4.63 ha platībā (turpmāk – Nekustamais īpašums). Īpašuma tiesība uz Nekustamo īpašumu nostiprināta uz SIA “Green Investments” vārda;
- saskaņā ar Valsts zemes dienesta Nekustamā īpašuma valsts kadastra informācijas sistēmas datiem:
 - Nekustamā īpašuma platība ir 4.63 ha;
 - Nekustamā īpašuma lietošanas mērķis: zeme, uz kuras galvenā saimnieciskā darbība ir mežsaimniecība (NĪLM kods 0201) - 3.43 ha platībā un neapgūta individuālo dzīvojamo māju zeme (NĪLM kods 0600) - 1.20 ha platībā;
- Nekustamais īpašums atrodas Daugmales ciema teritorijā, piebraukšana no servitūta ceļa un Transporta infrastruktūras teritorijas (TR);
- saskaņā ar Ķekavas novada teritorijas plānojumu (administratīvai teritorijai līdz 01.07.2021.), kas apstiprināts ar Ķekavas novada domes 2023.gada 22.marta saistošajiem noteikumiem Nr. SN-TPD-2/2023 “Teritorijas izmantošanas un apbūves noteikumi un grafiskā daļa” (turpmāk – Teritorijas plānojums), Nekustamajam īpašumam noteikts funkcionālais zonējums - daļā Mežu teritorija (M), daļā Lauksaimniecības teritorijas (L) apakšzonējums (L1), daļā Transporta infrastruktūras teritorijas (TR);
- Ķekavas novadam ir spēkā esoša Ķekavas novada ilgtspējīgas attīstības stratēģija līdz 2030.gadam (2021.gada aktualizācija), kas apstiprināta ar Ķekavas novada domes 2022.gada 12.oktobra lēmumu Nr. 36. “Par aktualizētās Ķekavas novada ilgtspējīgas attīstības stratēģijas līdz 2030.gadam, Ķekavas novada Attīstības programmas 2021.-2027.gadam un Vides pārskata apstiprināšanu” (protokols Nr. 33.) (turpmāk tekstā – IAS);
- atbilstoši IAS Telpiskās attīstības perspektīvai Daugmales ciems, kura teritorijā atrodas Nekustamais īpašums, ir novada nozīmes ciema attīstības centrs un ietilpst Kultūrvēsturiskajā plānošanas telpā. Atbilstoši IAS 4.tabulai “Ķekavas novada attīstības centri un apdzīvojuma struktūra ar atbilstošu funkcionālo pakalpojumu grozu”, viena no funkcijām, kas nodrošināma novada nozīmes ciema attīstības centrā ir dzīvošanas funkcija. Saskaņā ar IAS Apdzīvojuma struktūras attīstības vadlīnijām Kultūrvēsturiskajā telpā nodrošināma dzīvošanas funkcija un

***ŠIS DOKUMENTS IR ELEKTRONISKI PARAKSTĪTS AR DROŠU ELEKTRONISKO PARAKSTU UN SATUR LAIKA ZĪMOGU.**

sakārtots ielu tīkls ciemu teritorijās, klasificētas ielas pēc to nozīmes satiksmes plūsmas organizēšanā, veidojot atbilstošus ielu profilus. Ņemot vērā minēto, lokālpilnojumā izstrāde ar mērķi mainīt Nekustamajam īpašumam teritorijas funkcionālo zonējumu daļā uz Savrupmāju dzīvojamās apbūves teritoriju (DzS), daļā Transporta infrastruktūras teritoriju (TR) nebūtu pretrunā ar IAS;

7. saskaņā ar Ministru kabineta 2014.gada 14.oktobra noteikumu Nr. 628 "Noteikumi par pašvaldību teritorijas attīstības plānošanas dokumentiem" 33.punktu, lokālpilnojumā izstrādā, pamatojoties uz pašvaldības ilgtspējīgas attīstības stratēģiju, pašvaldības teritorijas plānojumu un ņemot vērā normatīvajos aktos par teritorijas plānošanu, izmantošanu un apbūvi noteiktās prasības, kā arī blakus esošo pašvaldību plānošanas dokumentus;
8. lokālpilnojumā ierosinātais akceptējais administratīvā līguma projektu par lokālpilnojumā realizāciju.

Pamatojoties uz:

- Teritorijas attīstības plānošanas likuma 13.panta otro daļu;
- Ministru kabineta 2014.gada 14.oktobra noteikumu Nr. 628 "Noteikumi par pašvaldību teritorijas attīstības plānošanas dokumentiem" 33., 75.-78.punktiem;
- Ministru kabineta 2013.gada 30.aprīļa noteikumu Nr. 240 "Vispārīgie teritorijas plānošanas, izmantošanas un apbūves noteikumi" 15., 239.punktiem;
- kā arī, ņemot vērā Ķekavas novada domes Attīstības komitejas 2024.gada 19.jūnija sēdes atzinumu,

Atklāti balsojot

ar **14** balsīm "Par" (Aigars Vītols, Andris Vītols, Arnolds Keisters, Dace Cīrule, Edgars Brigmanis, Elīna Rasnace, Inese Jēkabsons, Ineta Romanovska, Juris Jerums, Juris Žilko, Karina Putniņa, Valts Variks, Viktorija Baire, Voldemārs Pozņaks), "Pret" – **nav**, "Atturas" – **nav**,

Ķekavas novada dome NOLEMJ:

1. Atļaut uzsākt lokālpilnojumā izstrādi teritorijas plānojuma grozījumiem, saskaņā ar darba uzdevumu Nr. LP-2024-5 (1.pielikums), nekustamajam īpašumam "Ciņi", kadastra numurs 8056 002 0834, zemes vienībai ar kadastra apzīmējumu 8056 002 0834, Daugmalē, Daugmales pagastā, Ķekavas novadā.
2. Apstiprināt darba uzdevumu Nr. LP-2024-5 un noteikt lokālpilnojumā robežas atbilstoši lēmuma lemjošās daļas 1.punktā minētā nekustamā īpašuma robežām.
3. Apstiprināt par lokālpilnojumā izstrādes vadītāju Ķekavas novada pašvaldības Attīstības un būvniecības pārvaldes teritorijas plānotāju Andri Lāci.

Sēdes vadītājs: (*PARAKSTS) Juris Žilko

DARBA UZDEVUMS NR. LP-2024-5
lokālplānojuma izstrādei teritorijas plānojuma grozījumiem
nekustamajā īpašumā “Ciņi”, kadastra numurs 8056 002 0834, zemes vienībai ar kadastra
apzīmējumu 8056 002 0834, Daugmalē, Daugmales pagastā, Ķekavas novadā

1. Lokālplānojumu izstrādā, pamatojoties uz:

- 1.1. Teritorijas attīstības plānošanas likumu;
- 1.2. Aizsargjoslu likumu;
- 1.3. Dokumentu juridiskā spēka likumu;
- 1.4. Ministru kabineta 2014.gada 14.oktobra noteikumu Nr. 628 “Noteikumi par pašvaldību teritorijas attīstības plānošanas dokumentiem”;
- 1.5. Ministru kabineta 2013.gada 30.aprīļa noteikumiem Nr. 240 “Vispārīgie teritorijas plānošanas, izmantošanas un apbūves noteikumi”;
- 1.6. Ministru kabineta 2018.gada 4.septembra noteikumiem Nr. 558 “Dokumentu izstrādāšanas un noformēšanas kārtība”;
- 1.7. citiem spēkā esošajiem normatīvajiem aktiem;
- 1.8. Ķekavas novada teritorijas plānojumu (administratīvai teritorijai līdz 01.07.2021.), kas apstiprināts ar Ķekavas novada pašvaldības 2023.gada 22.marta saistošajiem noteikumiem Nr. SN-TPD-2/2023 “Teritorijas izmantošanas un apbūves noteikumi un grafiskā daļa” (turpmāk – Teritorijas plānojums).

2. **Lokālplānojuma izstrādes mērķis** – mainīt funkcionālo zonējumu no Lauksaimniecības teritorija (L1) un Mežu teritorija (M) uz Savrupmāju apbūves teritoriju (DzS), Transporta infrastruktūras teritoriju (TR).

3. **Lokālplānojuma teritorija** - lokālplānojuma izstrādes robežas atbilst nekustamā īpašuma “Ciņi”, kadastra numurs 8056 002 0834, zemes vienībai ar kadastra apzīmējumu 8056 002 0834, Daugmalē, Daugmalēs pagastā, Ķekavas novadā, robežām.

4. Lokālplānojuma izstrādes uzdevumi

4.1. Lokālplānojuma izstrāde:

4.1.1. Paskaidrojuma rakstā iekļaut:

4.1.1.1. lokālplānojuma izstrādes pamatojumu;

4.1.1.2. lokālplānojuma atbilstību ilgtspējīgas attīstības stratēģijai;

4.1.1.3. risinājumu aprakstu, kas ietver:

4.1.1.3.1. izvērtējumu par esošo funkcionālo zonu atbilstību faktiskajai situācijai;

4.1.1.3.2. lokālplānojuma un apkārtesošo teritoriju esošās situācijas raksturojumu, kas ietver faktisko teritorijas izmantošanu, pieejamās inženierkomunikācijas un aprūtinājumus;

4.1.1.3.3. ieceres aprakstu un iespējamās ietekmes uz apkārtējām teritorijām;

- 4.1.1.3.4. lokālplānojuma risinājumus, kas iekļautu transporta un gājēju kustību, plānotās apbūves izvietojumu un teritorijas labiekārtojumu, kā arī plānoto iedzīvotāju skaitu un satiksmes intensitāti;
- 4.1.1.3.5. attēlus, shēmas, kas paskaidro augstākminēto;
- 4.1.2. Grafiskajā daļā attēlo:
 - 4.1.2.1. funkcionālās zonas – Savrupmāju apbūves teritoriju (DzS), Transporta infrastruktūras teritoriju (TR);
 - 4.1.2.2. teritorijas pašreizējās plānotās (atļautās) izmantošanas plānu;
 - 4.1.2.3. teritorijas funkcionālā zonējuma plānu M 1:500 (galvenais plāns) uz topogrāfiskās informācijas plāna pamatnes, nosakot:
 - 4.1.2.3.1. esošās un plānotās aizsargjoslas;
 - 4.1.2.3.2. apgrūtinājumu eksplikāciju, precizējot minētos rādītājus un to aizņemtās platības (servitūti, būvlaides u.c.);
 - 4.1.2.3.3. funkcionālo zonējumu un apbūves rādītājus;
 - 4.1.2.3.4. teritorijas izvietojuma shēmu un pieņemtos apzīmējumus;
 - 4.1.2.3.5. nekustamā īpašuma lietošanas mērķu (NĪLM) priekšlikumus;
 - 4.1.2.4. inženiertehnisko komunikāciju shēmu ar ielu/ceļu šķērsprofilēm;
 - 4.1.2.5. LAS-2000,5 koordinātu sistēmā izgatavotu aktualizētu digitālu augstas detalizācijas topogrāfiskās informācijas plāna pamatni M 1:500 ar iekļautu nekustamā īpašuma valsts kadastra reģistra informāciju;
 - 4.1.2.6. teritorijas funkcionālā zonējuma plānu M 1:500 (galvenais plāns) uz digitālas augstas detalizācijas topogrāfiskās informācijas plāna pamatnes nosakot:
 - 4.1.2.6.1. esošās un plānotās zemes vienību robežas;
 - 4.1.2.6.2. esošās un plānotās apbūves izvietojumu;
 - 4.1.2.6.3. esošās un plānotās satiksmes infrastruktūras izvietojumu un plānoto transporta un gājēju plūsmu;
 - 4.1.2.6.4. esošās un plānotās aizsargjoslas;
 - 4.1.2.6.5. apgrūtinājumu eksplikāciju, precizējot minētos rādītājus un to aizņemtās platības katrai zemes vienībai (servitūti, būvlaides u.c.);
 - 4.1.2.6.6. funkcionālo zonējumu un apbūves rādītājus;
 - 4.1.2.6.7. vertikālo plānojumu;
 - 4.1.2.6.8. teritorijas izvietojuma shēmu un pieņemtos apzīmējumus;
 - 4.1.2.6.9. nekustamā īpašuma lietošanas mērķu (NĪLM) priekšlikumus;
 - 4.1.2.7. inženiertehnisko komunikāciju shēmu ar ceļu šķērsprofilēm;
 - 4.1.2.8. apgrūtinātās teritorijas;
 - 4.1.2.9. sarkanās līnijas;
 - 4.1.2.10. saglabājamo zaļo struktūru;
 - 4.1.2.11. transporta un gājēju infrastruktūrai paredzētās teritorijas;
 - 4.1.2.12. saglabājamo un plānoto apbūves apjoma novietojumu;
 - 4.1.2.13. ja nepieciešams, attēlo vēl citu informāciju, atbilstoši Ministru kabineta noteikumiem par pašvaldību teritorijas plānošanas dokumentiem;
- 4.1.3. Teritorijas izmantošanas un apbūves noteikumos noteikt prasības teritorijas izmantošanai, apbūves parametrus u.c. prasības, kas nepieciešamas plānotās apbūves nodrošināšanai (t.sk., nosakot teritorijas izmantošanas nosacījumus un apbūves parametrus, kā arī nosakot citas prasības, aprobežojumus un nosacījumus, teritorijas īpatnības, specifiku (apbūves intensitāte, blīvums, ēku augstums, pielietojamie apdares materiāli, žogu tipi u. c.);

4.1.4. Teritorijas izmantošanas un apbūves noteikumos noteikt:

4.1.4.1. būvlaidi, ne mazāku par 6 m;

4.1.4.2. teritorijā paredzēt lietus ūdens novadīšanas sistēmas;

4.1.4.3. teritorijas labiekārtojuma prasības (brauktuvju un ietvju segums, apstādījumi);

4.1.4.4. meliorācijas tīkla pārbūves projektu, nodrošinot sistēmas funkcionēšanu (ja nepieciešams);

4.1.4.5. teritorijas biotopu izpēti, ja to pieprasa Valsts vides dienests.

5. Papildus prasības lokālpilnojumā izstrādāšanai:

5.1. veidot vienotu un caurbraucamu ielu/ceļu tīklu un vienotus inženiertehnisko komunikāciju tīklus gan lokālpilnojumā teritorijā gan arī paredzot šo ielu/ceļu iespējamo turpināšanos pieguļošajās teritorijās (t.sk., arī ar pašvaldības ielām/ceļiem), nosakot ielu platumu sarkanajās līnijās atbilstoši ielas kategorijai, bet ne mazāk kā 12 m;

5.2. lokālpilnojumā teritorijā paredzēt elektroapgādes sistēmu, gāzes apgādes sistēmu, elektronisko sakaru sistēmu, lietus ūdens novadīšanas sistēmu no ielām/ceļiem;

5.3. plānotajai apbūvei paredzēt centrālo ūdensapgādes un centrālo kanalizācijas sistēmu (ar perspektīvo būvju pieslēgumiem) izveidošanu un paredzēt pieslēguma izveidošanu centrālajai kanalizācijas un centrālajai ūdensapgādes sistēmai;

5.4. lokālpilnojumā teritorijā paredzēt lietus ūdens kanalizācijas novadīšanas sistēmu;

5.5. meža zemi atļauts transformēt tikai zem apbūves, pēc iespējas maksimāli saglabāt vērtīgos kokus, atbilstoši normatīvajiem aktiem;

5.6. saglabāt esošo meliorācijas sistēmu vai paredzēt tās pārkārtošanu, saglabāt meliorācijas grāvjus un nodrošināt to netraucētu ekspluatāciju (ja nepieciešams);

5.7. lokālpilnojumā teritorijas ielas paredzēt ar apgaismojumu;

5.8. izstrādāt lokālpilnojumā detalizāciju tādā apjomā, lai nebūtu nepieciešams izstrādāt detalplānojumā apbūves veidu precizēšanai;

5.9. līdz lokālpilnojumā projekta nodošanai publiskajai apspriešanai, nodrošināt piekļuvi no lokālpilnojumā teritorijas līdz pašvaldības ielai vai valsts autoceļam, atbilstoši normatīvajiem aktiem par ceļu pievienošanu valsts autoceļiem. Ja tas nav iespējams, piekļuvi nodrošina pa servitūta ceļu vai pa projektētu servitūta ceļu pēc servitūta nodibināšanas vai pa pašvaldības nozīmes ielu;

5.10. paredzēt obligātu lokālpilnojumā realizēšanu pa kārtām – vispirms, izdalot, izprojektējot un izbūvējot ielas.

5.11. Ierīkojot decentralizētās ūdens un kanalizācijas sistēmu, ņemt vērā:

5.11.1. vietējā ūdensapgāde – spice vai dziļurbums. Ja paredzēts dziļurbums virs 20m, saņemt atļauju atbilstoši normatīvo aktu prasībām;

5.11.2. izvēloties bioloģiskās notekūdeņu attīrīšanas iekārtas, jāievēro:

5.11.2.1. emitētajiem ūdeņiem attiecībā uz bioloģisko skābekļa patēriņu, ķīmisko skābekļa patēriņu un suspendētajām vielām, vismaz šādi parametri:

| Nr. p.k. | Parametrs | Cilvēku ekvivalents | Koncentrācija vai attīrīšanas tehnoloģija | Piesārņojuma samazinājuma procenti | References analīzes metode |
|----------|--|---------------------|---|------------------------------------|--|
| 1. | Bioķīmiskais skābekļa patēriņš (BSP ₅), ja temperatūra ir 20 °C (neveicot nitrifikāciju) | 200-2000 | atbilstoša attīrīšana | 50-70 | Homogēns, nefiltrēts, nedekantēts paraugs. Izšķīdušo skābekli nosaka pirms un pēc piecu dienu inkubācijas perioda 20 °C ±1 °C temperatūrā, tumsā. Pievieno nitrifikācijas kavētāju |
| 2. | Ķīmiskais skābekļa patēriņš (ĶSP) | 200-2000 | atbilstoša attīrīšana | 50-75 | Homogēns, nefiltrēts, nedekantēts paraugs. Kālija dihromāta izmantošana |
| 3. | Suspendētās vielas - kopējais daudzums | līdz 10000 | mazāk nekā 35 mg/l | 90 | Raksturīgā parauga filtrēšana caur 0,45 μm filtra membrānu. Žāvēšana 105 °C temperatūrā un svēršana |

- 5.11.3. piesārņojuma samazinājuma procentus nosaka, salīdzinot piesārņojošās vielas daudzumu attīrītajos notekūdeņos ar tās daudzumu attīrīšanas iekārtās ieplūstošajos notekūdeņos;
- 5.11.4. bioloģiskā skābekļa patēriņa (BSP₅) vietā var izmantot citus parametrus — kopējo organisko oglekli vai ķīmisko skābekļa patēriņu, ja starp bioloģiskā skābekļa patēriņa un minēto parametru vērtībām ir noteikta sakarība;
- 5.11.5. analizējot emisiju no nogulsnesāšanas dīķiem, paraugus filtrē. Suspendēto vielu kopējā koncentrācija nefiltrētajos ūdens paraugos nedrīkst pārsniegt 150 mg/l;
- 5.11.6. emitētajiem notekūdeņiem attiecībā un kopējo fosforu un kopējo slāpekli, vismaz šādi parametri:

| Nr. p.k. | Parametri | Cilvēku ekvivalents | Koncentrācija vai attīrīšanas tehnoloģija | Samazinājuma procenti | References analīzes metode |
|----------|---|---------------------|---|-----------------------|--|
| 1. | Kopējais fosfors (P _{kop}) | 2000-10000 | atbilstoša attīrīšana | 10-15 | Molekulārās absorbcijas spektrofotometrija |
| 2. | Kopējais slāpekļlis (N _{kop}) | 2000-10000 | atbilstoša attīrīšana | 10-15 | Molekulārās absorbcijas spektrofotometrija |

- 5.11.7. kopējais slāpekļis (N_{kop}) ir organiskā slāpekļa un neorganiskā slāpekļa summa.
- 5.11.8. Nodrošināt iespēju ņemt paraugus no attīrīšanas iekārtas un attīrītajiem notekūdeņiem;
- 5.11.9. Ierīkot attīrīto notekūdeņu infiltrācijas lauku;
- 5.11.10. Ja zemesgabalā ir meliorācijas sistēma (drenas, kolektori, grāvji, u.c..) saņemt tehniskos noteikumus un/vai skaņojumu par attīrīšanas iekārtas un attīrīto notekūdeņu infiltrācijas lauka novietojumu no Valsts SIA "Zemkopības ministrijas nekustamie īpašumi" Zemgales reģiona meliorācijas nodaļa (Uzvaras iela 1, Bauska, Bauskas novads, LV-3901, tālr. 63923822).

6. Institūcijas, no kurām ir nepieciešams saņemt nosacījumus un atzinumus

- 6.1. Valsts vides dienests;
- 6.2. Dabas aizsardzības pārvalde;
- 6.3. Veselības inspekcija;
- 6.4. AS "Sadales tīkls";
- 6.5. SIA "Tet";
- 6.6. AS "Gasos";
- 6.7. SIA "Ķekavas nami"
- 6.8. Zemkopības ministrijas Nekustamie īpašumi.

7. Lokālpilnojuma izstrādes materiāli:

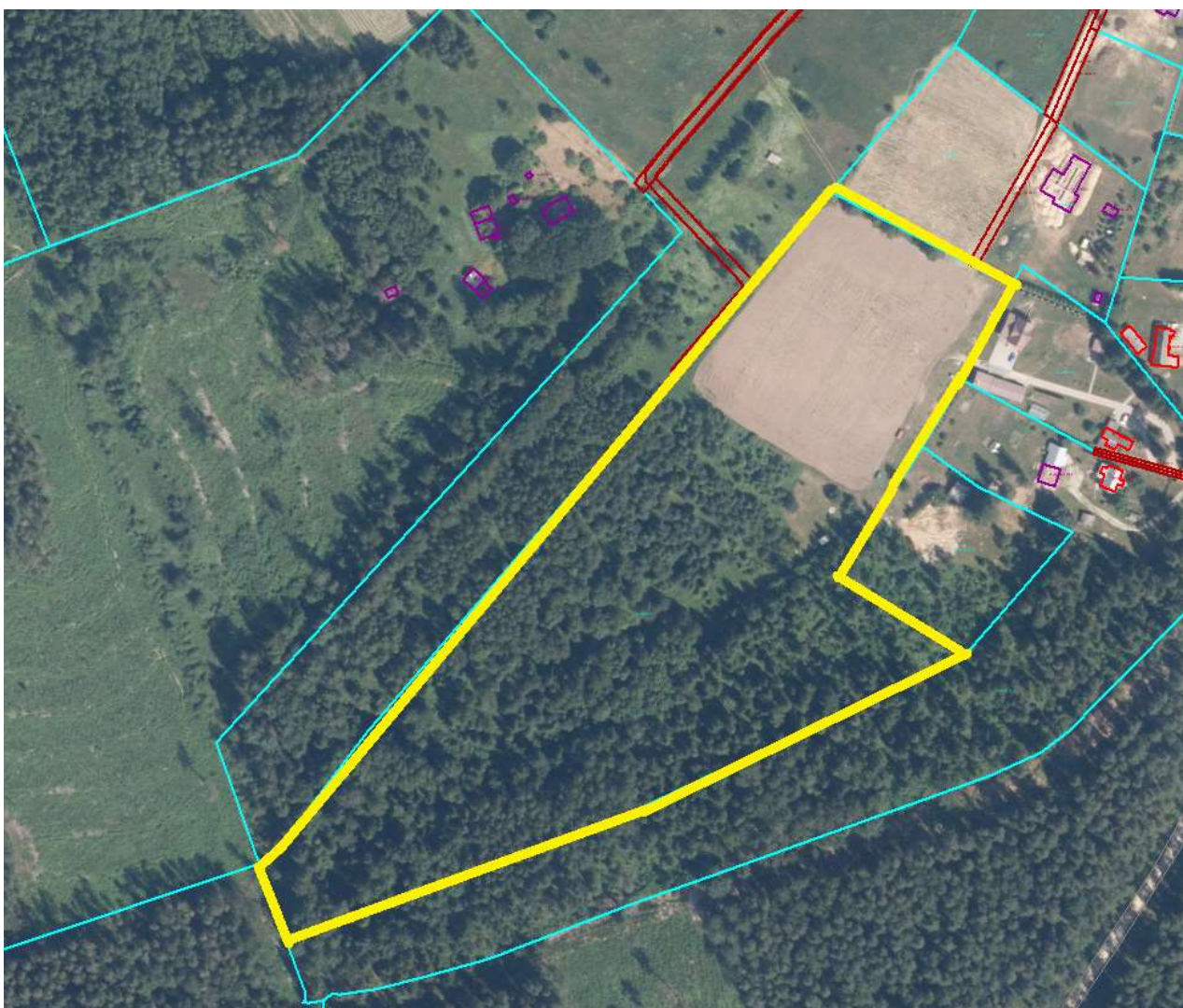
- 7.1. Latvijas ģeodēziskā koordinātu sistēmā LAS-2000,5 izgatavota vai aktualizēta (ne vecāka par diviem gadiem) topogrāfijas ar mēroga noteiktību 1:500 ar iekļautu nekustamā īpašuma valsts kadastra reģistra informāciju;
- 7.2. Teritorijas plānojums;
- 7.3. Ilgtspējīgas attīstības stratēģija;
- 7.4. Citi materiāli, ja nepieciešams.

8. Lokālpilnojuma izstrādes kārtība un sabiedrības iesaiste:

- 8.1. lokālpilnojuma izstrādes vadītājs publicē paziņojumus pašvaldības informatīvajā izdevumā „Ķekavas Novads”, Teritorijas attīstības plānošanas informācijas sistēmā (TAPIS) un pašvaldības tīmekļa vietnē www.kekava.lv, katrā no lokālpilnojuma izstrādes posmiem pēc lēmumu pieņemšanas par:
 - 8.1.1. lokālpilnojuma izstrādes uzsākšanu;
 - 8.1.2. lokālpilnojuma projekta apstiprināšanu un publiskās apspriešanas uzsākšanu;
 - 8.1.3. lokālpilnojuma apstiprināšanu un saistošo noteikumu izdošanu (arī oficiālajā izdevumā „Latvijas Vēstnesis”).
- 8.2. Lokālpilnojuma izstrādātājs pieprasa un saņem institūciju nosacījumus un atzinumus.
- 8.3. Lokālpilnojuma izstrādātājs projekta redakcijas publiskajai apspriešanai izdrukas veidā iesniedz pašvaldībai izvietojšanai tās telpās ne vēlāk kā 3 dienas pirms publiskās apspriešanas uzsākšanas.
- 8.4. Lokālpilnojuma izstrādātājs, lokālpilnojuma teritorijā, izvieto informācijas stendu (ne mazāku par A3 formātu) ar informāciju:
 - 8.4.1. par lokālpilnojuma izstrādes uzsākšanu;
 - 8.4.2. par lokālpilnojuma izstrādes mērķi;

- 8.4.3. pašvaldības tīmekļa vietnes adresi, kur var iepazīties un sekot informācijai par lokālplānojuma izstrādes gaitu.
- 8.5. Lokālplānojuma izstrādātājs apkopo publiskās apspriešanas laikā saņemtos priekšlikumus un iesniedz tos lokālplānojuma izstrādes vadītājam.
- 8.6. Pēc lokālplānojuma stāšanās spēkā, izstrādātājs lokālplānojuma izstrādes vadītājam, izdrukas veidā, vienā eksemplārā iesniedz lokālplānojuma projektu un pārskatu par lokālplānojuma izstrādes procesu, papildus pievienojot grafisko daļu *dgn. vai *dwg. formātā.

9. Lokālplānojuma teritorija



Sēdes vadītājs: (*PARAKSTS) Juris Žilko

2.pielikums

Ķekavas novada domes
2024.gada 27.jūnija sēdes
lēmumam Nr. 2. (protokols Nr. 14.)

Līgums Nr. _____

par lokālpilnojumā izstrādes nekustamājam īpašumam “.....”, Ķekavas novadā finansēšanu

Ķekavas novada Ķekavā

*Dokumenta datums ir tā
elektroniskās parakstīšanas datums*

Ķekavas novada pašvaldība, tās izpilddirektore Jolantas Jansones personā, kas rīkojas saskaņā ar Ķekavas novada pašvaldības nolikumu, (turpmāk – Pašvaldība) no vienas puses, un

nekustamā īpašuma “” (kadastra numurs 8070),....., Ķekavas novadā īpašnieki....., (turpmāk - Lokālpilnojumā izstrādes ierosinātājs) no otras puses,

abi kopā turpmāk - Puses, pamatojoties uz Teritorijas attīstības plānošanas likuma 13.panta trešo daļu, noslēdz šādu līgumu (turpmāk – Līgums):

1. Līguma priekšmets

- 1.1. Lokālpilnojumā nekustamājam īpašumam “.....” izstrādā saskaņā ar Ķekavas novada domes 2023. gada lēmumu Nr. __ „Par lokālpilnojumā izstrādes uzsākšanu teritorijas plānojumā grozījumiem nekustamājam īpašumā “.....”,, Ķekavas novadā ”.
- 1.2. Puses vienojas, ka Lokālpilnojumā izstrādes ierosinātājs finansē lokālpilnojumā izstrādi 100 % (viens simts procentu) apmērā.
- 1.3. Lokālpilnojumā tiek izstrādāts teritorijai atbilstoši nekustamā īpašuma “.....” (kadastra numurs 8056.....),....., Ķekavas novadā,..... ha platībā zemes gabala robežām, tā sadalīšanai/apbūvei lokālpilnojumā teritorijā un teritorijas pieslēguma projektēšanai Pašvaldības ielai un lokālpilnojumā ietvertajām inženierkomunikācijām.
- 1.4. Lokālpilnojumā izstrādes vadītāja ir Pašvaldības amatpersona - Attīstības un būvniecības pārvaldes teritorijas plānotājs
- 1.5. Lokālpilnojumā izstrādātājs:

Teritorijas attīstības plānošanas informācijas sistēmā (TAPIS) ārpakalpojumu sniedzēja lietotāja tiesības tiek piešķirtas speciālistiem:

| Vārds, uzvārds | E-pasta adrese | Termiņš (līdz kuram datumam) |
|----------------|----------------|---------------------------------|
| | | |
| | | |

2. Pušu saistības

- 2.1. Lokālpilnojumā izstrādes ierosinātājam ir pienākums veikt maksājumus Pašvaldībai Līgumā noteiktajā apmērā un kārtībā.
- 2.2. Pašvaldībai ir pienākums nodrošināt lokālpilnojumā izstrādes vadību un uzraudzību saskaņā ar Latvijas Republikā spēkā esošo normatīvu prasībām.
- 2.3. Pusēm ir tiesības veikt nepieciešamās tikšanās, pārrunas, kā arī izpildīt citas saskaņotas darbības, kas saistītas ar Līguma izpildi.

- 2.4. Lokālpilnojumuma izstrādes ierosinātājam ir pienākums nodrošināt Pašvaldību ar nepieciešamajiem informatīvajiem materiāliem to iesniegšanai Ķekavas novada domes komitejās un sēdēs pēc lokālpilnojumuma izstrādes vadītājas pieprasījuma.
- 2.5. Lokālpilnojumuma izstrādes ierosinātājam ir pienākums sagatavot nepieciešamos informatīvos materiālus publiskās apspriešanas uzsākšanai.
- 2.6. Pašvaldība nodrošina nepieciešamo lēmumprojektu sagatavošanu un iesniegšanu Ķekavas novada domes komitejās un sēdēs.
- 2.7. Pašvaldība publicē nepieciešamos paziņojumus Pašvaldības izdevumā „Ķekavas Novads”, Latvijas Republikas oficiālajā izdevumā „Latvijas Vēstnesis” un Pašvaldības portālā www.kekavasnovads.lv, kā arī Teritorijas attīstības plānošanas informācijas sistēmā (TAPIS).
- 2.8. Lokālpilnojumuma izstrādes ierosinātājs pieprasa lokālpilnojumuma izstrādei nepieciešamos nosacījumus no institūcijām, kas minētas ar Ķekavas novada domes 2023. gada lēmumu Nr. ___ „Par lokālpilnojumuma izstrādes uzsākšanu teritorijas plānojuma grozījumiem nekustamajā īpašumā “.....”,....., Ķekavas novadā” apstiprinātājā darba uzdevumā Nr. LP-2024-.....
- 2.9. Pašvaldība nodod Lokālpilnojumuma izstrādes ierosinātājam šādus dokumentus:
 - 2.9.1. pieņemto lēmumu izrakstus, kas saistoši Līguma saistību izpildei;
 - 2.9.2. publiskās apspriešanas sanāksmju protokolus (ievietošanai pārskata sējumā).
- 2.10. Ar lokālpilnojumuma izstrādes procesu saistītos dokumentus Lokālpilnojumuma izstrādes ierosinātājs apkopo atsevišķā pārskata sējumā (ietverot arī datu nesēju ar digitālo informāciju *pdf. formātā) un iesniedz Pašvaldībā.
- 2.11. Pēc izstrādātā lokālpilnojumuma saskaņošanas Pašvaldības Attīstības un būvniecības pārvaldē Pašvaldībai ir pienākums izskatīt lokālpilnojumuma projektu un pieņemt vienu no lēmumiem saskaņā ar Noteikumu Nr. 628 88. punktu.

3. Nepārvarama vara

- 3.1. Puses ir atbrīvotas no atbildības par Līguma pilnīgu vai daļēju neizpildi, ja šāda neizpilde radusies nepārvaramas varas vai ārkārtēja rakstura apstākļu rezultātā, kuru darbība sākusies pēc Līguma noslēgšanas un kurus nevarēja iepriekš ne paredzēt, ne novērst. Pie nepārvaramas varas vai ārkārtēja rakstura apstākļiem pieskaitāmi: stihiskas nelaimes, avārijas, katastrofas, epidēmijas, kara darbība, streiki, iekšējie nemieri, blokādes, varas un pārvaldes institūciju rīcība, normatīvu aktu, kas būtiski ierobežo un aizskar Pušu tiesības un ietekmē uzņemtās saistības, pieņemšana un stāšanās spēkā.
- 3.2. Pusei, kas atsaucas uz nepārvaramas varas vai ārkārtēja rakstura apstākļu darbību, nekavējoties par šādiem apstākļiem rakstveidā jāziņo otrai Pusei. Ziņojumā jānorāda, kādā termiņā, pēc viņas uzskata, ir iespējama un paredzama viņas Līgumā paredzēto saistību izpilde, un, pēc pieprasījuma, šādam ziņojumam pievieno izziņu, kuru izsniegusi kompetenta institūcija un kura satur ārkārtējo apstākļu darbības apstiprinājumu un to raksturojumu.

4. Strīdu izskatīšanas kārtība

Strīdi, kas rodas Līguma neizpildes gadījumā, tiek risināti sarunu ceļā. Gadījumā, ja Puses nespēj vienoties savstarpējo sarunu ceļā, strīdi risināmi tiesā atbilstoši spēkā esošajos normatīvajos aktos noteiktajai kārtībai.

5. Līguma spēkā stāšanās, grozīšana un izbeigšana

- 5.1. Līgums ir uzskatāms par izbeigtu un izpildītu ar to dienu, kurā Pašvaldībā saņemts Lokālpilnojumuma izstrādes ierosinātāja maksājums atbilstoši Līguma 2.2.apakšpunktam.
- 5.2. Līgumu var izbeigt arī pirms šī termiņa, Pusēm savstarpēji vienojoties.

- 5.3. Visi Līguma grozījumi un papildinājumi stājas spēkā, ja ir noformēti rakstveidā un tos ir parakstījušas abas Puses. Visi Līguma grozījumi un papildinājumi ir Līguma neatņemama sastāvdaļa.
- 5.4. Līgums izstrādāts kā elektroniskais dokuments uz 3 (trijām) lappusēm.

6. Pušu adreses un rekvizīti

Pašvaldība:

Ķekavas novada pašvaldība

NMR kods 90000048491

Juridiskā adrese: Gaismas iela 19 k-9-1,
Ķekava, Ķekavas pagasts, Ķekavas novads,
LV-2123

Elektroniskā pasta adrese:

novads@kekava.lv

banka: SEB Banka

konts: LV62UNLA0050014272800

kods: UNLALV2X

Lokālpilnojumā izstrādes ierosinātājs:

adrese: _____

(PARAKSTS*)

Izpilddirektore (PARAKSTS*) J. Jansone

Sēdes vadītājs:

(*PARAKSTS)

Juris Žilko