



ĶEKAVAS NOVADA DOME

Gaismas iela 19 k-9 -1, Ķekava, Ķekavas novads, LV-2123,
tālrunis 8488, 29467749; e-pasts: novads@kekava.lv

SĒDES PROTOKOLA PIELIKUMS

2023.gada 25.oktobris

protokols Nr. **23**.

LĒMUMS Nr. 9.

Par zemes ierīcības projekta izstrādes uzsākšanu Rail Baltica projekta īstenošanai nekustamajā īpašumā "Dravas", Daugmales pagastā, Ķekavas novadā

Izskatot sabiedrības ar ierobežotu atbildību (turpmāk – SIA) "Eiropas dzelzceļa līnijas", kas īsteno projekta "Eiropas standarta platuma 1435 mm dzelzceļa līnijas izbūve Rail Baltica koridorā caur Igauniju, Latviju un Lietuvu" (turpmāk – Rail Baltica) ieviešanu, 2023. gada 18. jūlija iesniegumu Nr. 2.3.N/2023-2131 (reģistrēts Ķekavas novada pašvaldībā (turpmāk – Pašvaldība) 2023. gada 19. jūlijā ar Nr. 1-6.1/23/3917) ar lūgumu atļaut uzsākt zemes ierīcības projekta izstrādi nekustamā īpašuma "Dravas" (kadastra numurs 8056 001 0319) Daugmales pagastā, Ķekavas novadā sadalīšanai (turpmāk – Iecere), **Ķekavas novada dome konstatē:**

1. Ar Pašvaldības lēmumu Nr. 1-7.1/23/2330 administratīvā akta izdošanas termiņš pagarināts līdz 2023. gada 6. novembrim.
2. Saskaņā ar Daugmales pagasta zemesgrāmatas nodalījumu Nr. 100000109148 nekustamais īpašums "Dravas" (kadastra numurs 8056 001 0319) Daugmales pagastā, Ķekavas novadā sastāv no zemes gabala 0,9365 ha platībā (turpmāk – Nekustamais īpašums). Īpašuma tiesība uz Nekustamo īpašumu nostiprināta privātpersonai.
3. Zemes ierīcības projekta izstrādes ierosinātais nav Nekustamā īpašuma īpašnieks. Saskaņā ar Zemes ierīcības likuma 5. panta 4. punktu zemes ierīcības projektu [šeit: Iecere] ierosina valsts tiešās pārvaldes iestāde attiecībā uz nekustamo īpašumu, kuru paredzēts atsavināt sabiedrības vajadzībām.
4. Atbilstoši Valsts zemes dienesta Nekustamā īpašuma valsts kadastra informācijas sistēmas datiem:
 - 4.1. Nekustamā īpašuma lietošanas mērķis ir Zeme, uz kuras galvenā saimnieciskā darbība ir lauksaimniecība (NĪLM kods 0101);
 - 4.2. Nekustamā īpašuma lietošanas veids:
 - 4.2.1. lauksaimniecībā izmantojamā zeme – 0,8851 ha;
 - 4.2.2. zeme zem ceļiem – 0,0514 ha.
5. Zemes ierīcības likuma 8. panta pirmās daļas 3. punkts noteic zemes ierīcības projekta nepieciešamību zemes vienību sadalīšanai, savukārt šā likuma 7. panta 1. punkts paredz zemes ierīcības projekta izstrādi, ievērojot vietējās pašvaldības teritorijas plānojumu.
6. Spēkā esošajā Ķekavas novada (administratīvai teritorijai līdz 01.07.2021.) teritorijas plānojumā Nekustamajam īpašumam noteikts:
 - 6.1. plānotā (atļautā) izmantošana – Transporta infrastruktūras teritorija (TR) un Lauksaimniecības teritorija (L; minimālā jaunveidojamas zemes vienības platība – 2 ha), kā arī Daugavas krasta ainava (TIN51) un Satiksmes infrastruktūras objektu attīstībai nepieciešamā teritorija (TIN72);
 - 6.2. aizsargjoslas:
 - 6.2.1. aizsargjosla (aizsardzības zona) ap kultūras pieminekli;

***ŠIS DOKUMENTS IR ELEKTRONISKI PARAKSTĪTS AR DROŠU ELEKTRONISKO PARAKSTU UN SATUR LAIKA ZĪMOGU.**

6.2.2. virszemes ūdensobjekta (Daugavas) aizsargjosla lauku apvidū - 500 m no krasta krotē (ietilpst pilnībā).

7. Nekustamais īpašums nerobežojas ar pašvaldības vai valsts autoceļu, kā arī Nekustamajam īpašumam par labu Civillikumā noteiktajā kārtībā nav nodibināta ceļa servitūta tiesība piekļuvei pie valsts autoceļa (reģistrēta pievienojuma) vai pie pašvaldības autoceļa, līdz ar to piekļuve Nekustamajam īpašumam nav nodrošināta.
8. Nekustamais īpašums atrodas ārpus ciemu teritorijām, līdz ar to šajā gadījumā uz to attiecināms Ministru kabineta 2013. gada 30. aprīļa noteikumu Nr. 240 "Vispārīgie teritorijas plānošanas, izmantošanas un apbūves noteikumi" (turpmāk – Noteikumi Nr.240) 65. punkta nosacījums par minimālo jaunveidojamās zemes vienības platību (2ha) lauku teritorijās, ievērojot arī turpat noteiktos izņēmumus.
9. Ņemot vērā, ka Iecere ietilpst Rail Baltica ieviešanas ietvaros, jāņem vērā Noteikumu Nr. 240 11.1. apakšpunkts, saskaņā ar kuru prasības par zemes vienību minimālo platību nav attiecināmas, ja zemes vienība nepieciešama inženierbūvju vai publiskās infrastruktūras nodrošināšanai.
10. Iecere citstarp paredz perspektīvā pašvaldības ceļa izveidi, šajā nolūkā plānojot jaunveidojamu zemes vienību Nr. 1b. Šajā jautājumā papildus jāņem vērā Autoceļu likuma 27.¹ panta otrās daļas 5. punktā noteiktais autoceļa zemes nodalījuma joslas minimālais platums (pašvaldības autoceļam - 9,5 m no autoceļa ass uz katru pusi). Ņemot vērā iepriekš minēto, šī zemes ierīcības projekta ietvaros veicama sadalījuma platību korekcija - perspektīvā pašvaldības ceļa nodalījuma joslas platuma palielināšana līdz Autoceļu likuma 27.¹ panta otrās daļas 5. punktā noteiktajam minimālajam platumam (kopā 19 m).

Pamatojoties uz:

- Administratīvā procesa likuma 55. panta 1. punktu;
- Zemes ierīcības likuma 5. panta 4. punktu, 7. panta 1. punktu un 8. panta pirmās daļas 3. punktu;
- Zemes pārvaldības likuma 7. panta pirmo daļu;
- Ministru kabineta 2016. gada 2. augusta noteikumu Nr. 505 "Zemes ierīcības projekta izstrādes noteikumi" 11.1. un 11.2. apakšpunktu un 13. punktu;
- ņemot vērā Ķekavas novada domes Attīstības komitejas 2023. gada 18. oktobra sēdes atzinumu,

Atklāti balsojot

ar **18** balsīm "Par" (Aigars Vītols, Andris Ceļmalnieks, Andris Vītols, Dace Cīrule, Edgars Brigmanis, Gatis Līcis, Indra Priede, Inese Jēkabsons, Ineta Lazda, Ineta Romanovska, Ints Vancāns, Juris Jerums, Juris Žilko, Karina Putniņa, Kristīne Hāze, Rihards Gorkšs, Valts Variks, Voldemārs Pozņaks), "Pret" – **nav**, "Atturas" – **nav**,

Ķekavas novada dome NOLEMJ:

1. Atļaut uzsākt zemes ierīcības projekta izstrādi nekustamā īpašuma "Dravas" (kadastra numurs 8056 001 0319) Daugmales pagastā, Ķekavas novadā, 0,9365 ha platībā sadalīšanai saskaņā ar zemes ierīcības projekta izstrādes nosacījumiem Nr. Z-2023-61.
2. Apstiprināt zemes ierīcības projekta izstrādes nosacījumus Nr. Z-2023-61 (pielikums).
3. Izstrādātais zemes ierīcības projekts iesniedzams apstiprināšanai Ķekavas novada domē.
4. Uzdot Ķekavas novada pašvaldības Administratīvajai pārvaldei nosūtīt šo lēmumu SIA "Eiropas dzelzceļa līnijas" e-adresē: _DEFAULT@40103836785.

Administratīvais akts stājas spēkā ar brīdi, kad tas paziņots adresātam. Saskaņā ar Paziņošanas likuma 9. panta otro daļu dokuments, kas sūtīts pa elektronisko pastu, uzskatāms par paziņotu otrajā darba dienā pēc tā nosūtīšanas.

Atbilstoši Administratīvā procesa likuma 76. panta otrajai daļai un 188. panta otrajai daļai administratīvo aktu var pārsūdzēt Administratīvās rajona tiesas, Rīgas tiesu namā, Baldones ielā 1A, Rīgā, LV-1007, viena mēneša laikā no lēmuma spēkā stāšanās dienas.

Saskaņā ar Informācijas atklātības likuma 5. panta otrās daļas 4. punktu, par ierobežotas pieejamības informāciju uzskatāma informācija par fiziskas personas privāto dzīvi, līdz ar to, šajā lēmumā norādītie personas dati ir ierobežotas pieejamības informācija.

Personas datus Ķekavas novada pašvaldība apstrādāja, pamatojoties uz Eiropas Komisijas regulas 2016/679 "Par fizisku personu aizsardzību attiecībā uz personas datu apstrādi un šādu datu brīvu apriti un ar ko atceļ Direktīvu 95/46/EK" (Vispārīgā datu aizsardzības regula), 6.panta pirmās daļas (c) punktu - apstrāde ir vajadzīga, lai izpildītu uz pārzini attiecināmu juridisku pienākumu.

Sēdes vadītājs: (*PARAKSTS) Juris Žilko

ZEMES IERĪCĪBAS PROJEKTA IZSTRĀDES NOSACĪJUMI NR. Z-2023-61
nekustamā īpašuma “Dravas” Daugmales pagastā, Ķekavas novadā
sadalīšanai

Zemes ierīcības projekts jāizstrādā saskaņā ar Zemes ierīcības likumu, Aizsargjoslu likumu, Zemes pārvaldības likumu, Autoceļu likumu, Ministru kabineta 2016. gada 2. augusta noteikumiem Nr. 505 “Zemes ierīcības projekta izstrādes noteikumi” (turpmāk – Noteikumi Nr. 505), Ministru kabineta 2013. gada 30. aprīļa noteikumiem Nr. 240 “Vispārīgie teritorijas plānošanas, izmantošanas un apbūves noteikumi” (turpmāk – Noteikumi Nr. 240), Ministru kabineta 2006. gada 20. jūnija noteikumiem Nr. 496 “Nekustamā īpašuma lietošanas mērķu klasifikācija un nekustamā īpašuma lietošanas mērķu noteikšanas un maiņas kārtība”, Ministru kabineta 2018. gada 4. septembra noteikumiem Nr. 558 “Dokumentu izstrādāšanas un noformēšanas kārtība” (turpmāk – Noteikumi Nr. 558) un spēkā esošo Ķekavas novada (administratīvai teritorijai līdz 01.07.2021.) teritorijas plānojumu (turpmāk – Teritorijas plānojums).

1. Projekta robežas

Izstrādājamā zemes ierīcības projekta robežas atbilst nekustamā īpašuma “Dravas” (kadastra numurs 8056 001 0319) Daugmales pagastā, Ķekavas novadā, 0,9365 ha platībā (turpmāk – Nekustamais īpašums) robežām.

2. Teritorijas plānotā (atļautā) izmantošana

Teritorijas plānojumā Nekustamajam īpašumam noteikta plānotā (atļautā) izmantošana: Transporta infrastruktūras teritorija (TR) un Lauksaimniecības teritorija (L; minimālā jaunveidojamās zemes vienības platība – 2 ha), kā arī Daugavas krasta ainava (TIN51) un Satiksmes infrastruktūras objektu attīstībai nepieciešamā teritorija (TIN72).

3. Projekta mērķis

- 3.1. Nekustamā īpašuma sadalīšana, atdalot Rail Baltica dzelzceļa infrastruktūras izbūvei nepieciešamo teritoriju.
- 3.2. Uz projektētajām zemes vienībām attiecināmo Teritorijas plānojumā un citos normatīvajos aktos noteikto, kā arī robežplānā attēloto un esošo Nekustamā īpašuma apgrūtinājumu precizēšana.

4. Projekta veidošanas nosacījumi

4.1. Projektēto zemes vienību:

4.1.1. platību precizēšana, tostarp ņemot vērā:

- 4.1.1.1. nepieciešamo jaunveidojamās perspektīvā pašvaldības ceļa zemes vienības platības/nodalījuma joslas palielinājumu – atbilstoši Autoceļu likuma 27.¹ panta otrās daļas 5. punktā noteiktajam autoceļa zemes nodalījuma joslas minimālajam platumam (pašvaldības autoceļam - 9,5 m no autoceļa ass uz katru pusi jeb kopā 19 m);
- 4.1.1.2. Noteikumu Nr. 240 11.1. apakšpunktu, saskaņā ar kuru prasības par zemes vienību minimālo platību nav attiecināmas, ja zemes vienība nepieciešama inženierbūvju vai publiskās infrastruktūras nodrošināšanai;

- 4.1.2. nekustamā īpašuma lietošanas mērķa priekšlikums;
- 4.1.3. adresācijas/nosaukumu priekšlikums (ja tiek veidotas jaunas vai tiek likvidētas zemes vienības), saskaņots ar Ķekavas novada pašvaldības (turpmāk – Pašvaldība) Īpašumu pārvaldes nekustamo īpašumu speciālistu (tāl. 29443439; e-pasts: vaira.ozolina@kekava.lv);
- 4.1.4. piekļuves risinājums, tostarp nobrauktuve katrai jaunveidojamajai zemes vienībai, kas nav paredzēta transporta infrastruktūrai (ja tiek paredzēts jauns pievienojums Pašvaldības ielai/ceļam, nepieciešams saskaņojums ar Pašvaldības Attīstības un būvniecības pārvaldes būvinženieri (16. darbavieta, tālr. 20274403; e-pasts: martins.sauva@kekava.lv)).

4.2. Citi nosacījumi atbilstoši normatīvo aktu prasībām.

5. Projekta izstrādei nepieciešamie dati un dokumenti

- 5.1. Ķekavas novada domes (turpmāk – Dome) lēmums par zemes ierīcības projekta izstrādes uzsākšanu un zemes ierīcības projekta izstrādes nosacījumu apstiprināšanu.
- 5.2. Zemes ierīcības projekta izstrādes nosacījumi.
- 5.3. Teritorijas plānojums.
- 5.4. Valsts institūciju un inženierkomunikāciju turētāju - ja tādi atrodas zemes ierīcības projekta teritorijā (skat. 6.3.1. un 6.3.2. apakšpunktu) - izsniegtie nosacījumi zemes ierīcības projekta izstrādei (ja tādi ir sniegti).
- 5.5. Valsts institūciju un inženierkomunikāciju turētāju - ja tādi atrodas zemes ierīcības projekta teritorijā, (skat. 6.3. apakšpunktu) atzinumi/skaņojumi.
- 5.6. Citas prasības atbilstoši Noteikumiem Nr. 505.

6. Projekta izstrāde

- 6.1. Projekta izstrādātājs apkopo saņemtos priekšlikumus, izvērtējumus, nosacījumus un:
 - 6.1.1. ja nepieciešams, ierosina Domei precizēt darba uzdevumu;
 - 6.1.2. izstrādā zemes ierīcības projektu:
 - 6.1.2.1. projekta risinājumu veidojot uz zemes robežu plāna pamatnes. Papildus iespējams izmantot (savietojot ar zemes robežu plānu) kādu no pieejamajiem kartogrāfiskajiem materiāliem atbilstoši Noteikumu Nr. 505 34. punktam;
 - 6.1.2.2. katrai projektētajai zemes vienībai, kura ir apbūvēta, procentuāli norādot esošos apbūves rādītājus - apbūves blīvumu, apbūves intensitāti un brīvo teritoriju;
 - 6.1.2.3. noformējot dokumentus atbilstoši normatīvo aktu prasībām;
 - 6.1.2.4. saskaņojot ar personām, kuru intereses skar projekta risinājumi (t.sk. ar kopīpašniekiem, ja tādi ir).
- 6.2. Pirms zemes ierīcības projekta skaņošanas 6.3. apakšpunktā noteiktajās institūcijās izstrādātājs iesniedz izstrādāto zemes ierīcības projektu izskatīšanai Pašvaldības Attīstības un būvniecības pārvaldes teritorijas plānotājam (26. darbavieta, tālr.25636820; e-pasts: gita.rengarte@kekava.lv).
- 6.3. Izstrādātais zemes ierīcības projekts iesniedzams:
 - 6.3.1. saskaņošanai - zemes ierīcības projekta teritorijā un tai tuvumā esošo inženierkomunikāciju turētājiem (ja šo inženierkomunikāciju aizsargjoslas skar projektēto teritoriju);
 - 6.3.2. saskaņošanai - citās institūcijās, kuru intereses (atbilstoši Aizsargjoslu likumam, Noteikumiem Nr. 505 un Teritorijas plānojumam) skar projekta risinājumi;
 - 6.3.3. pēc zemes ierīcības projekta skaņošanas 6.3.1. un 6.3.2. apakšpunktā noteiktajās institūcijās izstrādātājs iesniedz izstrādāto zemes ierīcības projektu saskaņošanai

Ķekavas novada būvvaldes inženierkomunikāciju piesaistes inženierim (44. un 45. darbavieta, tālr. 27301514; e-pasts: novads@kekava.lv);

6.3.4. reģistrēšanai - Pašvaldības datu bāzes uzturētājam (SIA "Mērniecības datu centrs", tālr. 67496833; www.mdc.lv).

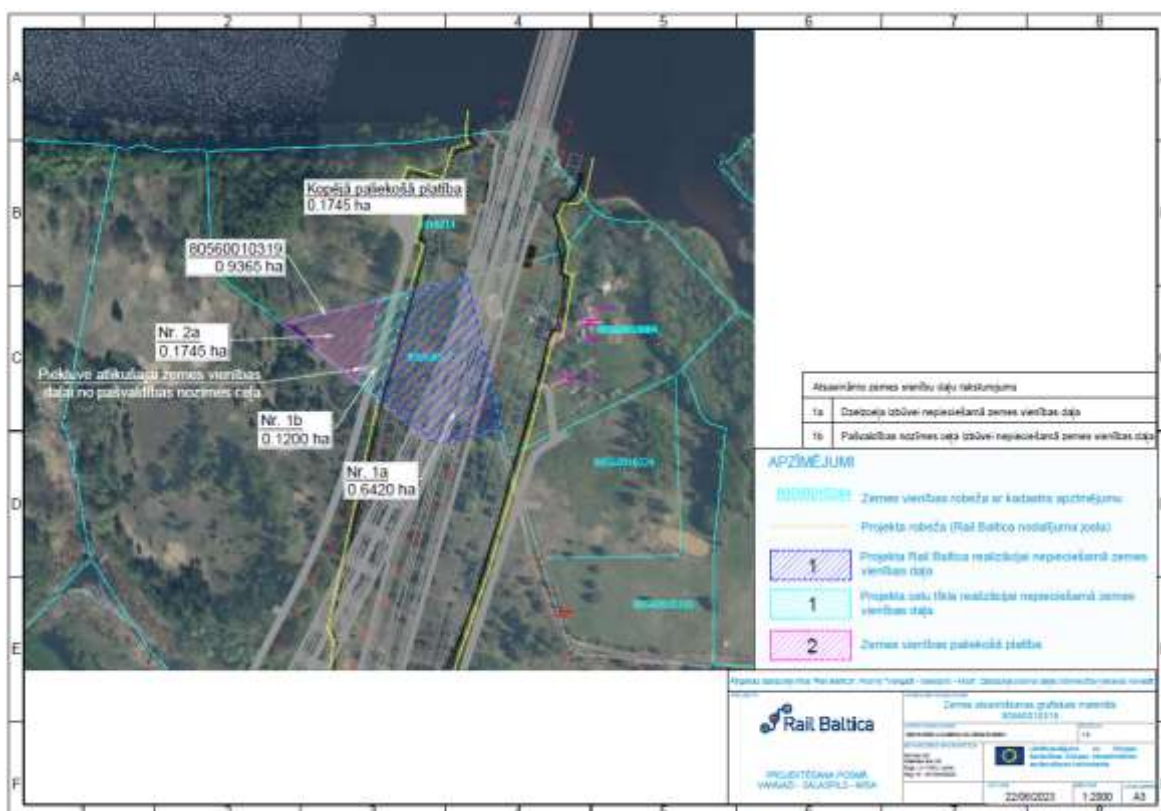
6.4. Projekta lietu izstrādātājs iesniedz apstiprināšanai Domē (e-pasta adrese: novads@kekava.lv).

7. Projekta sastāvs un prasības projekta noformēšanai: atbilstoši Noteikumu Nr. 505 31.-46. punktam un Noteikumiem Nr. 558, projekta sastāvā ietverot arī:

7.1. satura rādītāju;

7.2. projekta izstrādātāja licenci/sertifikātu zemes ierīcībā (kopiju).

8. Plānotā sadales shēma (saņemta Pašvaldībā kopā ar ierosinātāja iesniegumu) – koriģējama, ievērojot nepieciešamo jaunveidojamās perspektīvā pašvaldības ceļa zemes vienības platības/nodalījuma joslas palielinājumu – atbilstoši Autoceļu likuma 27.¹ panta otrās daļas 5. punktā noteiktajam autoceļa zemes nodalījuma joslas minimālajam platumam (pašvaldības autoceļam - 9,5 m no autoceļa ass uz katru pusi jeb kopā 19 m).



Sēdes vadītājs: (*PARAKSTS) Juris Žilko