



# ĶEKAVAS NOVADA DOME

Gaismas iela 19 k-9 -1, Ķekava, Ķekavas novads, LV-2123,  
tālrunis 8488, 29467749; e-pasts: [novads@kekava.lv](mailto:novads@kekava.lv)

## SĒDES PROTOKOLA PIELIKUMS

2023.gada 27.septembris

protokols Nr. 20.

### LĒMUMS Nr. 15.

#### **Par zemes ierīcības projekta izstrādes uzsākšanu Rail Baltica projekta īstenošanai nekustamajā īpašumā "Mazimanti", Daugmales pagastā, Ķekavas novadā**

Izskatot sabiedrības ar ierobežotu atbildību (turpmāk – SIA) "Eiropas dzelzceļa līnijas", kas īsteno projekta "Eiropas standarta platuma 1435 mm dzelzceļa līnijas izbūve Rail Baltica koridorā caur Igauniju, Latviju un Lietuvu" (turpmāk – Rail Baltica) ieviešanu, 2023. gada 18. jūlija iesniegumu Nr. 2.3.N/2023-2129 (reģistrēts Ķekavas novada pašvaldībā (turpmāk – Pašvaldība) 2023. gada 19. jūlijā ar Nr. 1-6.1/23/3919) ar lūgumu atļaut uzsākt zemes ierīcības projekta izstrādi nekustamā īpašuma "Mazimanti" (kadastra numurs 8056 001 0216) Daugmales pagastā, Ķekavas novadā sadalīšanai (turpmāk – Iecere), **Ķekavas novada dome konstatē:**

1. Ar Pašvaldības lēmumu Nr. 1-7.1/23/2326 administratīvā akta izdošanas termiņš pagarināts līdz 2023. gada 6. oktobrim.
2. Saskaņā ar Daugmales pagasta zemesgrāmatas nodalījumu Nr. 100000440098 nekustamais īpašums "Mazimanti" (kadastra numurs 8056 001 0216) Daugmales pagastā, Ķekavas novadā sastāv no zemes gabala 1,6 ha platībā (turpmāk – Nekustamais īpašums). Īpašuma tiesība uz Nekustamo īpašumu nostiprināta privātpersonai.
3. Zemes ierīcības projekta izstrādes ierosinātais nav Nekustamā īpašuma īpašnieks. Saskaņā ar Zemes ierīcības likuma 5. panta 4. punktu zemes ierīcības projektu [šeit: Iecere] ierosina valsts tiešās pārvaldes iestāde attiecībā uz nekustamo īpašumu, kuru paredzēts atsavināt sabiedrības vajadzībām.
4. Atbilstoši Valsts zemes dienesta Nekustamā īpašuma valsts kadastra informācijas sistēmas datiem:
  - 4.1. Nekustamā īpašuma lietošanas mērķis ir Zeme, uz kuras galvenā saimnieciskā darbība ir lauksaimniecība (NĪLM kods 0101);
  - 4.2. Nekustamā īpašuma lietošanas veids:
    - 4.2.1. lauksaimniecībā izmantojamā zeme – 1,3 ha;
    - 4.2.2. meži – 0,1 ha;
    - 4.2.3. zeme zem ēkām un pagalmiem – 0,2 ha.
5. Zemes ierīcības likuma 8. panta pirmās daļas 3. punkts noteic zemes ierīcības projekta nepieciešamību zemes vienību sadalīšanai, savukārt šā likuma 7. panta 1. punkts paredz zemes ierīcības projekta izstrādi, ievērojot vietējās pašvaldības teritorijas plānojumu.
6. Spēkā esošajā Ķekavas novada Daugmales pagasta teritorijas plānojumā Nekustamajam īpašumam noteikts:
  - 6.1. plānotā (atļautā) izmantošana - Lauksaimniecības teritorijas un Turpmākās izpētes un plānošanas teritorija, kā arī Derīgo izrakteņu atradņu teritorijas;
  - 6.2. aizsargjoslas u.c. aprobežojumi:
    - 6.2.1. pašvaldības ceļš (Pilskalna ceļš) un tā ekspluatācijas aizsargjosla – 30 m no ceļa ass;
    - 6.2.2. pašvaldības ceļam Lauksaimniecības teritorijās noteikta minimālā būvlaide – 10 m no ceļa nodalījuma joslas malas.

7. Nekustamais īpašums robežojas ar Pašvaldības ceļa (Pilskalna ceļa) nodalījuma joslu, līdz ar to piekļuve ir nodrošināta.
8. Pašvaldības ceļa (Pilskalna ceļa) nodalījuma joslas esošais platums (~5,5 m no autoceļa ass uz katru pusi) gar Nekustamo īpašumu neatbilst Autoceļu likuma 27.<sup>1</sup> panta otrās daļas 5. punktā noteiktajam zemes nodalījuma joslas minimālajam platumam (9,5 m no autoceļa ass uz katru pusi). Ņemot vērā iepriekš minēto, šī zemes ierīcības projekta ietvaros veicama pašvaldības ceļa (Pilskalna ceļa) nodalījuma joslas platumā palielināšana līdz Autoceļu likuma 27.<sup>1</sup> panta otrās daļas 5. punktā noteiktajam minimālajam platumam, šajā nolūkā projektējot papildu zemes vienību inženierbūves uzturēšanai.
9. Ņemot vērā, ka Iecere ietilpst Rail Baltica ieviešanas ietvaros, jāņem vērā Ministru kabineta 2013. gada 30. aprīļa noteikumu Nr. 240 "Vispārīgie teritorijas plānošanas, izmantošanas un apbūves noteikumi" 11.1. apakšpunkts, saskaņā ar kuru prasības par zemes vienību minimālo platību nav attiecināmas, ja zemes vienība nepieciešama inženierbūvju vai publiskās infrastruktūras nodrošināšanai.

#### **Pamatojoties uz:**

- Administratīvā procesa likuma 55. panta 1. punktu;
- Zemes ierīcības likuma 5. panta 4. punktu, 7. panta 1. punktu un 8. panta pirmās daļas 3. punktu;
- Zemes pārvaldības likuma 7. panta pirmo daļu;
- Ministru kabineta 2016. gada 2. augusta noteikumu Nr. 505 "Zemes ierīcības projekta izstrādes noteikumi" 11.1. un 11.2. apakšpunktu un 13. punktu;
- ņemot vērā Ķekavas novada domes Attīstības komitejas 2023. gada 20. septembra sēdes atzinumu,

#### **Atklāti balsojot**

ar **16** balsīm "Par" (Aigars Vītols, Andris Ceļmalnieks, Andris Vītols, Arnolds Keisters, Edgars Brigmanis, Gatis Līcis, Indra Priede, Inese Jēkabsons, Ineta Lazda, Ineta Romanovska, Ints Vancāns, Juris Žilko, Karina Putniņa, Kristīne Hāze, Valts Variks, Voldemārs Pozņaks),  
"Pret" – **nav**, "Atturas" – **nav**,

#### **Ķekavas novada dome NOLEMJ:**

1. Atļaut uzsākt zemes ierīcības projekta izstrādi nekustamā īpašuma "Mazimanti" (kadastra numurs 8056 001 0216) Daugmales pagastā, Ķekavas novadā, 1,6 ha platībā sadalīšanai saskaņā ar zemes ierīcības projekta izstrādes nosacījumiem Nr. Z-2023-52.
2. Apstiprināt zemes ierīcības projekta izstrādes nosacījumus Nr. Z-2023-52 (pielikums).
3. Izstrādātais zemes ierīcības projekts iesniedzams apstiprināšanai Ķekavas novada domē.
4. Uzdot Ķekavas novada pašvaldības Administratīvajai pārvaldei nosūtīt šo lēmumu SIA "Eiropas dzelzceļa līnijas" e-adresē: \_DEFAULT@40103836785.

*Administratīvais akts stājas spēkā ar brīdi, kad tas paziņots adresātam. Saskaņā ar Paziņošanas likuma 9. panta otro daļu dokuments, kas sūtīts pa elektronisko pastu, uzskatāms par paziņotu otrajā darba dienā pēc tā nosūtīšanas.*

*Atbilstoši Administratīvā procesa likuma 76. panta otrajai daļai un 188. panta otrajai daļai administratīvo aktu var pārsūdzēt Administratīvās rajona tiesas, Rīgas tiesu namā, Baldones ielā 1A, Rīgā, LV-1007, viena mēneša laikā no lēmuma spēkā stāšanās dienas.*

*Saskaņā ar Informācijas atklātības likuma 5. panta otrās daļas 4. punktu, par ierobežotas pieejamības informāciju uzskatāma informācija par fiziskas personas privāto dzīvi, līdz ar to, šajā lēmumā norādītie personas dati ir ierobežotas pieejamības informācija.*

*Personas datus Ķekavas novada pašvaldība apstrādāja, pamatojoties uz Eiropas Komisijas regulas 2016/679 "Par fizisku personu aizsardzību attiecībā uz personas datu apstrādi un šādu datu brīvu apriti un ar ko atceļ Direktīvu 95/46/EK" (Vispārīgā datu aizsardzības regula), 6.panta pirmās daļas (c) punktu - apstrāde ir vajadzīga, lai izpildītu uz pārzini attiecināmu juridisku pienākumu.*

Sēdes vadītājs: (\*PARAKSTS) Juris Žilko

**ZEMES IERĪCĪBAS PROJEKTA IZSTRĀDES NOSACĪJUMI NR. Z-2023-52**  
**nekustamā īpašuma “Mazimanti” Daugmales pagastā, Ķekavas novadā**  
**sadalīšanai**

Zemes ierīcības projekts jāizstrādā saskaņā ar Zemes ierīcības likumu, Aizsargjoslu likumu, Zemes pārvaldības likumu, Ministru kabineta 2016. gada 2. augusta noteikumiem Nr. 505 “Zemes ierīcības projekta izstrādes noteikumi” (turpmāk – Noteikumi Nr. 505), Ministru kabineta 2013. gada 30. aprīļa noteikumiem Nr. 240 “Vispārīgie teritorijas plānošanas, izmantošanas un apbūves noteikumi” (turpmāk – Noteikumi Nr. 240), Ministru kabineta 2006. gada 20. jūnija noteikumiem Nr. 496 “Nekustamā īpašuma lietošanas mērķu klasifikācija un nekustamā īpašuma lietošanas mērķu noteikšanas un maiņas kārtība”, Ministru kabineta 2018. gada 4. septembra noteikumiem Nr. 558 “Dokumentu izstrādāšanas un noformēšanas kārtība” (turpmāk – Noteikumi Nr. 558) un spēkā esošo Ķekavas novada Daugmales pagasta teritorijas plānojumu (turpmāk – Teritorijas plānojums).

**1. Projekta robežas**

Izstrādājamā zemes ierīcības projekta robežas atbilst nekustamā īpašuma “Mazimanti” (kadastra numurs 8056 001 0216) Daugmales pagastā, Ķekavas novadā, 1,6 ha platībā (turpmāk – Nekustamais īpašums) robežām.

**2. Teritorijas plānotā (atļautā) izmantošana**

Teritorijas plānojumā Nekustamajam īpašumam noteikta plānotā (atļautā) izmantošana: Lauksaimniecības teritorijas un Turpmākās izpētes un plānošanas teritorija, kā arī Derīgo izrakteņu atradņu teritorijas.

**3. Projekta mērķis**

- 3.1. Nekustamā īpašuma sadalīšana, atdalot Rail Baltica dzelzceļa infrastruktūras izbūvei nepieciešamo teritoriju.
- 3.2. Uz projektētajām zemes vienībām attiecināmo Teritorijas plānojumā un citos normatīvajos aktos noteikto, kā arī robežplānā attēloto un esošo Nekustamā īpašuma apgrūtinājumu precizēšana.

**4. Projekta veidošanas nosacījumi**

- 4.1. Pašvaldības ceļa (Pilskalna ceļa) nodalījuma joslas platuma palielināšana līdz Autoceļu likuma 27.<sup>1</sup> panta otrās daļas 5. punktā noteiktajam minimālajam platumam (9,5 m no autoceļa ass uz katru pusi), šajā nolūkā projektējot papildu zemes vienību inženierbūves (Pilskalna ceļa) uzturēšanai.
- 4.2. Projektēto zemes vienību:
  - 4.2.1. platību precizēšana, tostarp ņemot vērā Noteikumu Nr. 240 11.1.apakšpunktu, saskaņā ar kuru prasības par zemes vienību minimālo platību nav attiecināmas, ja zemes vienība nepieciešama inženierbūvju vai publiskās infrastruktūras nodrošināšanai;
  - 4.2.2. nekustamā īpašuma lietošanas mērķa priekšlikums;
  - 4.2.3. adresācijas/nosaukumu priekšlikums (ja tiek veidotas jaunas vai tiek likvidētas zemes vienības), saskaņots ar Ķekavas novada pašvaldības (turpmāk – Pašvaldība) Īpašumu pārvaldes nekustamo īpašumu speciālistu (tālr. 29443439; e-pasts: vaira.ozolina@kekava.lv);

4.2.4. piekļuves risinājums (jauns pievienojums Pašvaldības ielai/ceļam saskaņojams ar Pašvaldības Attīstības un būvniecības pārvaldes būvzinieceri (16. darbavieta, tālr. 20274403; e-pasts: martins.sauva@kekava.lv).

4.3. Citi nosacījumi atbilstoši normatīvo aktu prasībām.

## 5. Projekta izstrādei nepieciešamie dati un dokumenti

5.1. Ķekavas novada domes (turpmāk – Dome) lēmums par zemes ierīcības projekta izstrādes uzsākšanu un zemes ierīcības projekta izstrādes nosacījumu apstiprināšanu.

5.2. Zemes ierīcības projekta izstrādes nosacījumi.

5.3. Teritorijas plānojums.

5.4. Valsts institūciju un inženierkomunikāciju turētāju - ja tādi atrodas zemes ierīcības projekta teritorijā (skat. 6.3.1. un 6.3.2. apakšpunktu) - izsniegtie nosacījumi zemes ierīcības projekta izstrādei (ja tādi ir sniegti).

5.5. Valsts institūciju un inženierkomunikāciju turētāju - ja tādi atrodas zemes ierīcības projekta teritorijā, (skat. 6.3. apakšpunktu) atzinumi/skaņojumi.

5.6. Citas prasības atbilstoši Noteikumiem Nr. 505.

## 6. Projekta izstrāde

6.1. Projekta izstrādātājs apkopo saņemtus priekšlikumus, izvērtējumus, nosacījumus un:

6.1.1. ja nepieciešams, ierosina Domei precizēt darba uzdevumu;

6.1.2. izstrādā zemes ierīcības projektu:

6.1.2.1. projekta risinājumu veidojot uz zemes robežu plāna pamatnes. Papildus iespējams izmantot (savietojot ar zemes robežu plānu) kādu no pieejamajiem kartogrāfiskajiem materiāliem atbilstoši Noteikumu Nr. 505 34. punktam;

6.1.2.2. katrai projektētajai zemes vienībai, kura ir apbūvēta, procentuāli norādot esošos apbūves rādītājus - apbūves blīvumu, apbūves intensitāti un brīvo teritoriju;

6.1.2.3. noformējot dokumentus atbilstoši normatīvo aktu prasībām;

6.1.2.4. saskaņojot ar personām, kuru intereses skar projekta risinājumi (t.sk. ar kopīpašniekiem, ja tādi ir).

6.2. Pirms zemes ierīcības projekta skaņošanas 6.3. apakšpunktā noteiktajās institūcijās izstrādātājs iesniedz izstrādāto zemes ierīcības projektu izskatīšanai Pašvaldības Attīstības un būvniecības pārvaldes teritorijas plānotājam (26. darbavieta, tālr.25636820; e-pasts: gita.rengarte@kekava.lv).

6.3. Izstrādātais zemes ierīcības projekts iesniedzams:

6.3.1. saskaņošanai - zemes ierīcības projekta teritorijā un tai tuvumā esošo inženierkomunikāciju turētājiem (ja šo inženierkomunikāciju aizsargjoslas skar projektēto teritoriju);

6.3.2. saskaņošanai - citās institūcijās, kuru intereses (atbilstoši Aizsargjoslu likumam, Noteikumiem Nr. 505 un Teritorijas plānojumam) skar projekta risinājumi, t.sk. Valsts meža dienesta Rīgas reģionālās virsmežniecības Ogres birojs (Brīvības ielā 129, Ogrē, LV-5001; tālr. 65035627; e-pasts: ogres.birojs@riga.vmd.gov.lv);

6.3.3. pēc zemes ierīcības projekta skaņošanas 6.3.1. un 6.3.2. apakšpunktā noteiktajās institūcijās izstrādātājs iesniedz izstrādāto zemes ierīcības projektu saskaņošanai Ķekavas novada būvvaldes inženierkomunikāciju piesaistes inženierim (44. un 45. darbavieta, tālr. 27301514; e-pasts: novads@kekava.lv);

6.3.4. reģistrēšanai - Pašvaldības datu bāzes uzturētājam (SIA "Mērniecības datu centrs", tālr. 67496833; www.mdc.lv).

6.4. Projekta lietu izstrādātājs iesniedz apstiprināšanai Domē (e-pasta adrese: novads@kekava.lv).

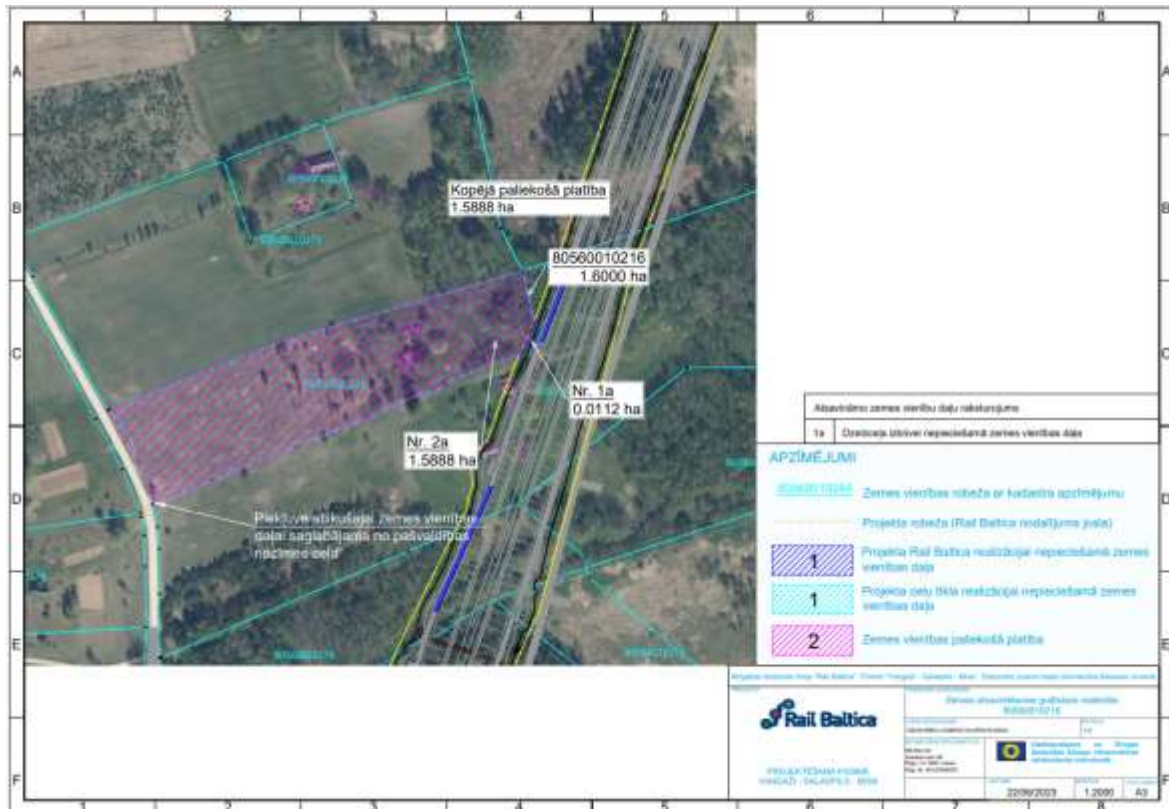
**7. Projekta sastāvs un prasības projekta noformēšanai:** atbilstoši Noteikumu Nr. 505 31.-46. punktam un Noteikumiem Nr. 558, projekta sastāvā ietverot arī:

**\*ŠIS DOKUMENTS IR ELEKTRONISKI PARAKSTĪTS AR DROŠU ELEKTRONISKO PARAKSTU UN SATUR LAIKA ZĪMOGU.**

7.1. satura rādītāju;

7.2. projekta izstrādātāja licenci/sertifikātu zemes ierīcībā (kopiju).

### 8. Plānotā sadales shēma (saņemta Pašvaldībā kopā ar ierosinātāja iesniegumu)



Sēdes vadītājs: (\*PARAKSTS) Juris Žilko