

---

# **ĶEKAVAS NOVADA LABIEKĀRTOŠANAS PLĀNS**

## **I Sējums**

### **Pašreizējās situācijas raksturojums un analīze**

**Aktualizēts 2023.gadā**

**Pasūtītājs: Ķekavas novada dome**

**Izstrādātājs: SIA "Grupa93"  
SIA "Landshape"**

---

## SATURS

<b>IEVADS</b> .....	<b>4</b>
<b>1 METODIKA</b> .....	<b>5</b>
1.1 PIEEJAMO DATU IZPĒTE .....	5
1.2 APSEKOŠANA DABĀ.....	6
1.2.1 PUBLISKĀS ĀRTELPAS VĒRTĒJUMS.....	7
1.3 GRAFISKĀ MODELĒŠANA.....	10
1.4 IEDZĪVOTĀJU APTAUJA.....	10
<b>2 ESOŠĀS SITUĀCIJAS IZPĒTE</b> .....	<b>10</b>
2.1 ĶEKAVAS NOVADA APDZĪVOTO VIETU STRUKTŪRA UN RAKSTUROJUMS.....	10
2.2 PILSĒTAS AR DAUDZVEIDĪGU PAKALPOJUMU KLĀSTU .....	15
2.2.1 BALDONE .....	15
2.2.2 BALOŽI .....	16
2.2.3 ĶEKAVA .....	16
2.3 APDZĪVOTAS VIETAS AR DAUDZVEIDĪGU PAKALPOJUMU KLĀSTU .....	18
2.3.1 DAUGMALE .....	18
2.3.2 KATLAKALNS.....	18
2.3.3 KRUSTKALNI .....	19
2.3.4 LAPENIEKI.....	20
2.3.5 RĀMAVA .....	20
2.3.6 VALDLAUČI .....	21
2.4 APDZĪVOTAS VIETAS AR LOKĀLĀS NOZĪMES PAKALPOJUMU KLĀSTU .....	21
2.4.1 ALEJAS.....	21
2.4.2 KROGSILS .....	22
2.4.3 MELLUPI.....	22
2.4.4 MERCENDARBE .....	23
2.4.5 ODUKALNS .....	23
2.4.6 PLAKANCIEMS .....	24
2.4.7 RIEKSTUKALNS.....	25
2.4.8 VĀRPAS.....	25
2.4.9 VIMBUKROGS.....	26
2.5 APDZĪVOTAS VIETAS AR MINIMĀLU PAKALPOJUMU KLĀSTU .....	26
2.5.1 BĒRZMENTE .....	26
2.5.2 DZĒRUMI.....	27
2.5.3 DZINTARI.....	27
2.5.4 JAUNSILS .....	28

---

2.5.5	JENČI .....	28
2.5.6	KATRĪNMUIŽA .....	29
2.5.7	KAŽOKI .....	29
2.5.8	LIELVĀRŽI .....	30
2.5.9	MISA JEB MISAS LAUKI .....	30
2.5.10	PULKARNE .....	30
2.5.11	ROZĪTES.....	31
2.5.12	SARMA .....	31
2.5.13	SAULGOŽI.....	32
2.5.14	SKUJNIEKI.....	32
2.5.15	STŪRI .....	33
2.5.16	SŪNUPES.....	33
2.6	KULTŪRVĒSTURISKO VĒRTĪBU APZINĀŠANA.....	34
2.7	SABIEDRISKĀ TRANSPORTA STRUKTŪRA.....	38
2.8	GĀJĒJU UN VELOBRAUCĒJU INFRASTRUKTŪRA.....	40
2.9	DABAS UN APSTĀDĪJUMU TERITORIJU STRUKTŪRA (T.SK. PUBLISKĀS APBŪVES PIEGULOŠĀ ZAĻĀ ZONA).....	42
2.10	ATPŪTAS VIETAS PIE ŪDENS.....	45
2.11	ROTAĻU UN AKTĪVĀS ATPŪTAS LAUKUMI.....	46
2.12	LIETIŠĶĀS ATPŪTAS LAUKUMI .....	47
2.13	ĶEKAVAS NOVADA ESOŠĀS PUBLISKĀS ĀRTELPAS NOVĒRTĒJUMS .....	50
<b>3</b>	<b>STIPRO UN VĀJO PUŠU, IESPĒJU UN DRAUDU ANALĪZE .....</b>	<b>52</b>
<b>4</b>	<b>PIELIKUMI .....</b>	<b>56</b>

---

## IEVADS

Saskaņā ar 2022. gada 20. decembrī noslēgto Līgumu starp Ķekavas novada pašvaldību un SIA "Grupa93", Līgums Nr. 1-17.1/22/787 "Ķekavas novada labiekārtošanas plāna aktualizācijas izstrāde", Izpildītājs ir sagatavojis Ķekavas novada labiekārtojuma plāna aktualizāciju.

Ķekavas novada teritorijai no 2019.gada augusta līdz 2020.gada janvārim tika izstrādāts Ķekavas novada Labiekārtošanas plāns (turpmāk – 2020.gada Labiekārtošanas plāns), kas aptvēra novada teritoriju pirms 2021.gada Administratīvi teritoriālās reformas - Baložu pilsētu, Ķekavas un Daugmales pagastus. 2020.gada Labiekārtošanas plāna izstrādes ietvaros tika veikta esošās situācijas izpēte, noteiktas vienotas vadlīnijas ar teritorijas labiekārtošanu saistītu pašvaldības funkciju izpildei un izstrādāts rīcības plāns publiskās ārtelpas attīstīšanai un finansējuma piesaistei.

No 2021. gada 1. jūlija Ķekavas novada pašvaldība ir vienota administratīvi teritoriāla vienība, kas sastāv no Baldones, Baložu, Ķekavas pilsētām (Ķekavai pilsētas statuss no 2022.gada 1.jūlija) un Baldones, Daugmales, Ķekavas pagastiem. Līdz ar to, lai arī turpmāk nodrošinātu vienotas vadlīnijas ar teritorijas labiekārtošanu saistītu pašvaldības funkciju izpildei visā Ķekavas novada teritorijā, ir nepieciešams aktualizēt minēto 2020.gada Labiekārtošanas plānu

Šī projekta **mērķis** ir izveidot aktualizētu un kvalitatīvu publiskās ārtelpas labiekārtošanas plānu visai novada teritorijai, aktualizējot attīstības piedāvājumu labiekārtošanas jomā, nosakot vienotas teritorijas labiekārtošanas vadlīnijas un izveidojot apkaimju centru attīstības koncepcijas priekšlikumus.

Labiekārtošanas plānā izstrādes ietvaros ir veikts pašvaldības īpašumā esošā labiekārtojuma vērtējums. Atsevišķos gadījumos vērtēts arī cits publiski pieejams, bet ne pašvaldības īpašumā esošs labiekārtojums. Rīcības plāns izstrādāts galvenokārt pašvaldības īpašumiem un papildus izskatot un norādot vietas, kur nepieciešams labiekārtojums (saskaņā ar izstrādāto metodiku par labiekārtojuma elementu atrašanās attālumiem), bet attiecīgais nekustamais īpašums pieder citam īpašniekam.

---

## 1 METODIKA

Ķekavas novada labiekārtošanas plāna mērķis ir iegūt novada visaptverošu situācijas novērtējumu par labiekārtojuma pieejamību un kvalitāti. Lai iegūtu novērtējuma veikšanai nepieciešamos datus, veikta datu ieguve, izmantojot primāro un sekundāro datu ievākšanu.

Ķekavas novada labiekārtošanas plāna izstrādes ietvaros veikta esošās situācijas izpēte un analīze. Esošās situācijas analīze veikta divos etapos:

### **Pieejamo teritorijas plānošanas dokumentu un tūrisma informācijas resursu izpēte**

Sekundārie dati ir dati, kas iegūti no citiem pētījumiem un izstrādes stadijā esošā Ķekavas novada teritorijas plānojuma grozījumiem.

### **Apsekošana dabā**

Primārie dati, kas iegūti plāna izstrādes laikā ir dati, iegūti apsekošanas laikā, veicot Baldones pilsētas un Baldones pagasta apsekošanu un apsekojot atsevišķas vietas Ķekavas un Baložu pilsētās, Ķekavas un Daugmales pagastos un ciemos.

Dati savstarpēji analizēti, izmantojot gan aprakstošo metodi, gan izsakot datus kartogrāfiski.

### **Iedzīvotāju iesaiste un aptauja**

Lai noskaidrotu iedzīvotāju viedokli par esošo situāciju labiekārtojuma jomā un nepieciešamajiem uzlabojumiem, kā arī salīdzinātu izmaiņas, kādas ir notikušas laika posmā kopš 2020.gada Labiekārtošanas plāna izstrādes, veikta iedzīvotāju aptauja, izmantojot tos pašus interviju jautājumus, kas izmantoti 2019. gada aptaujā.

### **Grafiskā materiāla izstrāde**

Grafiskais materiāls sagatavots esošai situācijai un nākotnes risinājumiem. Izmantojot kartogrāfisko metodi, iespējams novērtēt un noteikt vietas, kur šobrīd ir pietiekams labiekārtojums un, kur ir tā iztrūkums. Tāpat grafiskais materiāls kombinēts kopā ar datiem par iedzīvotāju blīvumu apdzīvotajos centros, ļaujot secināt par blīvāk apdzīvotajām vietām un tur nepieciešamo labiekārtojumu.

## 1.1 PIEEJAMO DATU IZPĒTE

### **Pieejamo teritorijas plānošanas dokumentu un tūrisma informācijas resursu izpēte**

Pētījuma ietvaros analizēti šādi plānošanas dokumenti un pētījumi:

- Ķekavas novada Ilgtspējīgas attīstības stratēģija līdz 2030.gadam, 2021.gada aktualizācija;
- Ķekavas novada Teritorijas plānojums (Ķekavas novadam līdz Administratīvi teritoriālās reformas īstenošanai 2021.gadā);
- Baldones novada teritorijas plānojums 2013. – 2024.gadam;
- Rīgas plānošanas reģiona ilgtspējīgas attīstības stratēģija 2030;
- Ķekavas novada Attīstības programma 2021.-2027.gadam;
- Ķekavas novada sporta un aktīvās atpūtas attīstības koncepcija 2021. – 2027.gadam
- Ķekavas novada domes saistošie noteikumi Nr. 5/2023 “Ķekavas novada pašvaldības līdzdalības budžeta projektu ideju konkursa nolikums (projekts)”;

- Vides aizsardzības un reģionālās attīstības ministrijas izstrādāto Metodisko ieteikumu attīstības programmu izstrādei reģionālā un vietējā līmenī „Nozaru politiku vadlīnijas pašvaldībām”;
- Attīstības plānošanas sistēmas likums;
- Ministru kabineta 2014.gada 2.decembra noteikumi Nr.737 “Attīstības plānošanas dokumentu izstrādes un ietekmes izvērtēšanas noteikumi”;
- Ķekavas novada pašvaldības speciālistu sniegtā informācija.

Labiekārtošanas plāna izstrādes otrās daļas sagatavošanai apskatīti un ņemti vērā šādi starptautiskas un nacionālas nozīmes attīstības plānošanas dokumenti:

- Eiropas Savienības (turpmāk – ES) stratēģija „Eiropa 2020” ([http://ec.europa.eu/eu2020/pdf/1\\_LV\\_ACT\\_part1\\_v1.pdf](http://ec.europa.eu/eu2020/pdf/1_LV_ACT_part1_v1.pdf));
- Latvijas nacionālā reformu programma „ES 2020” stratēģijas īstenošanai ([http://ec.europa.eu/economy\\_finance/economic\\_governance/sgp/pdf/20\\_scps/2011/01\\_programme/lv\\_2011-04-29\\_nrp\\_lv.pdf](http://ec.europa.eu/economy_finance/economic_governance/sgp/pdf/20_scps/2011/01_programme/lv_2011-04-29_nrp_lv.pdf));
- Latvijas ilgtspējīgas attīstības stratēģija līdz 2030.gadam ([http://www.pkc.gov.lv/images/LV2030/Latvija\\_2030.pdf](http://www.pkc.gov.lv/images/LV2030/Latvija_2030.pdf));
- Latvijas Nacionālais attīstības plāns 2021.-2027.gadam ([https://www.pkc.gov.lv/sites/default/files/inline-files/NAP2027\\_apstiprin%C4%81ts%20Saeim%C4%81\\_1.pdf](https://www.pkc.gov.lv/sites/default/files/inline-files/NAP2027_apstiprin%C4%81ts%20Saeim%C4%81_1.pdf))

### Secinājumi

Izvērtējot Ķekavas novada teritorijas plānojumu (labiekārtošanas koncepcijas izstrādes laikā teritorijas plānojums stājies spēkā (nav īstenojams)), secināts, ka Teritorijas izmantošanas un apbūves noteikumos nav ietverti nosacījumi publiskās ārtelpas labiekārtošanai un apstādījumu veidošanai.

Šādi nosacījumi arī nav iekļauti pašvaldības saistošajos noteikumos.

**Turpmāk, izstrādājot vienoto teritorijas plānojumu Ķekavas novadam tā robežās pēc administratīvi teritoriālās reformas, jāņem vērā šajā labiekārtošanas plānā sniegtie nosacījumi.**

## 1.2 APSEKOŠANA DABĀ

Uzsākot labiekārtojuma plāna izstrādi, tika veikta teritorijas apsekošana, lai iegūtu vizuālu un strukturālu priekšstatu par teritoriju.

Apsekošana kopā ar pašvaldības darbiniekiem notika 2023.gada 26. janvārī, apsekojot Baldoni un Baldones pagastu un tajā esošos labiekārtojuma elementus un dabas vērtības, kā arī novērtējot iespējas potenciālā labiekārtojuma izvietošanai. Papildus pētījuma izstrādē iesaistītie speciālisti veica individuālu Baldones pagasta labiekārtojuma apsekošanu.

Apsekojuma laikā tika veiktas objektu fotofiksācijas, veikts infrastruktūras iedalījums un infrastruktūras vērtējums.

**Apsekošanas gaitā tika definēti vairākas esošās publiskās ārtelpas tipi:**

- Dabas un apstādījumu teritorijas;
- Sabiedrisko ēku priekšlaukumi;
- Peldvietas/pieejas punkti pie ūdens;
- Ielas telpa.

**Infrastruktūra iedalīta sekojošās kategorijās:**

- 
- **Kultūrvēsturiskās vērtības**
  - **Bērnu rotaļu laukumi**
  - **Labiekārtojums**
    - novada robežzīmes;
    - autobusu pieturvietas;
    - informācijas stendi;
    - norādes, objektu nosaukumi;
    - vides dizains, svētku noformējums;
    - apgaismes ķermeņi;
    - soli, atkritumu urnas, velosipēdu turētāji, to nojumes.
  
  - **Apstādījumi** (gan pašvaldības īpašumā esošie, gan tādi privātie apstādījumi, kas atrodas pie publiskās ārtelpas, un vizuāli no tās nav atdalāmi):
    - ielu apstādījumi – to novērtējums un svarīgums (grāvju apaugums, kas kalpo kā putekļu aizturētājs, nav apstādījumi);
    - skvēri, parki, rekreācijas zonas;
    - masu pasākumu organizēšanas vietas (svētki, sporta spēles, gadatirgi);
    - mežu masīvi;
    - ūdens malas;
    - kapsētas;
    - dižkoki un citi dabas objekti.

### 1.2.1 PUBLISKĀS ĀRTELPAS VĒRTĒJUMS

Publiskās ārtelpas objekti novērtēti **no četriem aspektiem**:

- pieejamība;
- labiekārtojuma kvalitāte;
- vides kvalitāte;
- reprezentatīvā kvalitāte.

Katrs no aspektiem ir detalizēts ar novērtējuma kritērijiem un novērtēts ar punktiem. Iegūto punktu summa definē novērtējamā publiskās ārtelpas objekta vērtības indeksu:

- augsts;
- vidējs;
- zems.

Vērtības indekss norāda konkrēta publiskās ārtelpas objekta nepieciešamību pēc papildus ieguldījuma: ja vērtības indekss ir augsts, tad objekta attīstībai būtu jāiegulda mazāk līdzekļu nekā līdzīgas funkcijas objektā ar zemu vērtības indeksu.

## PIEEJAMĪBA

Kritērijs	Punkti
Gājējs droši var nokļūt teritorijā	1
Teritorija ir piesaistīta pie velosipēdu ceļa	0,5
Teritorijā ir velosipēdu novietnes	0,5
Teritorijai var piekļūt ar mašīnu	0,5
Ir autostāvvietas 200m rādiusā	0,5
Sabiedriskā transporta pieturvietas 200m rādiusā	1
Teritorijā ir ievēroti universālās pieejamības principi	1
Teritorija ir pamanāma no galvenās ielas	1

## Novērtējums

Novērtējums	Punkti	Apraksts
<b>Augsts</b>	5-6	Teritorija ir pamanāma no galvenās ielas vai ir norāde uz to. Attīstīta ceļu un rekreācijas infrastruktūra. Tā ir pieejama dažādām sabiedrības grupām un dažādiem transporta veidiem.
<b>Vidējs</b>	3-4	Teritorija nav pamanāma no galvenās ielas, bet tas ir pazīstams objekts. Teritorija ir ērti pieejama 1-2 veidu mobilitātes līdzekļiem.
<b>Zems</b>	1-2	Teritorija ir ieraugāma tikai tiešā tuvumā (par to zina tikai vietējie iedzīvotāji). Sasniedzama tikai kājāmgājējiem. Nav ievērota universālā vides pieejamība.

## LABIEKĀRTOJUMA KVALITĀTE

Kritērijs	Punkti
Funkcijai atbilstošs segums	1
Atbilstoša seguma kvalitāte	1
Funkcijai atbilstoši labiekārtojuma elementi	1
Labiekārtojuma elementi stilistiski saskaņoti	1
Labiekārtojuma elementi nav bojāti	1
Segumu stilistika saskaņota	1

## Novērtējums

Novērtējums	Punkti	Apraksts
<b>Augsts</b>	5-6	Teritorija ir labiekārtota ar funkcionāli ērtu un sakārtotu infrastruktūru. Segumu kvalitāte ir laba un labiekārtojuma elementu dizains ir savstarpēji saskaņots. Labiekārtojums veicina dažādu rekreācijas un sociālo funkciju attīstībai.



<b>Vidējs</b>	3-4	Teritorija ir daļēji labiekārtota ar minimālu, funkcionālu infrastruktūru, apmierinošu seguma kvalitāti. Labiekārtojuma elementi nav savstarpēji saskaņoti, segumi ar nelieliem bojājumiem.
<b>Zems</b>	1-2	Teritorijā nav labiekārtojuma vai labiekārtojums ir bojāts un nefunkcionāls.

#### ATPAZĪSTAMĪBA

Kritērijs	Punkti
Starptautiski, reģionāli, lokāli atpazīstama teritorija, svarīgs pilsētas vai ciemata tēlu veidojošs objekts	3
Kultūrvēsturiski svarīgs objekts, dabas objekts, mākslas objekts	3

#### Novērtējums

Novērtējums	Punkti	Apraksts
<b>Augsts</b>	5-6	Starptautiskas nozīmes publiskās ārtelpas objekts. Kultūrvēsturisks objekts vai paveras vērtīgs skats. Objekts ir nolasāms dabā, ir atpazīstamības zīme, vides objekts.
<b>Vidējs</b>	3-4	Reģionālas, vietējās nozīmes publiskās ārtelpas objekts. Vērtīgs skats. Objekts ir nolasāms dabā.
<b>Zems</b>	0-2	Vietējās nozīmes objekts. Objekts nav nolasāms dabā. Nav vērtīgu skatu.

#### VIDES KVALITĀTE

Kritērijs	Punkti
<b>Apstādījumi:</b>	
Teritorijas %, ko sedz apstādījumi	4
Apstādījumu struktūra	3
Piesārņojums	2
Izsauļojums	2
Pasargātība no caurvēja un nelabvēlīgiem laikapstākļiem	2
<b>Troksnis</b>	2
<b>Drošība:</b>	
Aktīvā un pasīvā vides novērošana	2
Teritorija ir stratēģiski izgaismota	1

## Novērtējums

Novērtējums	Punkti	Apraksts
Augsts	14-18	Teritorija ir apsaimniekota, droša, tīra, ar patīkamu mikroklimatu. Skaidri nolasāma apstādījumu struktūra rada iespēju dažādu vides telpu veidošanai.
Vidējs	9-13	Apkārtojuma vide ir tīra un sakopta. Apstādījumu struktūra ir nepilnīga, lai veidotu pilnvērtīgas atpūtas vietas.
Zems	2-8	Apkārtojuma vide ir nesakārtota, haotiska, degradēta, neievieš drošības sajūtu. Apstādījumi ir nepilnīgi, lai veidotu atpūtas vietas.

### 1.3 GRAFISKĀ MODELĒŠANA

Esošās situācijas kartēšana un perspektīvās situācijas modelēšana.

Perspektīvās situācijas modelēšanai piemēroti divi paņēmieni:

- sasniedzamības paņēmieni. Pieņemts optimālais sasniedzamības rādiuss ap esošajiem publiskās ārtelpas objektiem. Ārpus sasniedzamības pārklājuma atrodas potenciāla zona jaunas labiekārtotas publiskās ārtelpas veidošanai.
- neattīstīto vai neizmantoto zaļo zonu (dabas un apstādījumu teritorijas) integrēšana novada publiskās ārtelpas tīklā.

### 1.4 IEDZĪVOTĀJU APTAUJA

Lai nodrošinātu plānveidīgu labiekārtošanas, rotaļlaukumu, apstādījumu un aktīvās atpūtas zonu izveidi, kas atbilst iedzīvotāju interesēm, veikta iedzīvotāju aptauja. Aptauja veikta laika posmā no 2023. gada 6.marta novembra līdz 22. martam. Aptaujas rezultāti pieejami sējumā "Sabiedrības iesaistes ziņojums".

## 2 ESOŠĀS SITUĀCIJAS IZPĒTE

### 2.1 ĶEKAVAS NOVADA APDZĪVOTO VIETU STRUKTŪRA UN RAKSTUROJUMS

Ķekavas novads strukturāli ir pārveidojies pēdējo divdesmit gadu laikā. Galvenokārt jaunas apbūves teritorijas ir veidojušās Pierīgas areālā, veidojot blīvi apdzīvotas savrupmāju apbūves teritorijas, kuras veido Ķekavas pagasta ciemus, saglabājot vēsturiskos centrus, ap kuriem veidojas jauna apbūve.

Pašreizējo Ķekavas novada apdzīvojuma struktūru veido gan vēsturiski izveidojies ciemu, viensētu un viensētu grupu tīkls, gan pēdējo gadu straujais būvniecības rezultāts – jaunie ciemi ar mazstāvu dzīvojamo apbūvi. Tie izveidojušies zemes tirgus un mājokļu būvniecības intensīvas attīstības procesu ietekmē un iezīmē suburbanizācijas attīstības procesus Rīgas aglomerācijas telpā.

Ķekavas novadā kā atsevišķas teritoriālas vienības ir trīs pilsētas – Baloži, Ķekava, Baldone, un 22 ciemi.

Ķekavas novadā ~45% no visiem iedzīvotājiem dzīvo novada ziemeļu-rietumu daļā – Baložu pilsētā un Rīgai tuvējo ciemu teritorijās (Krustkalni, Valdlauči, Rāmava, Katlakalns, Lapenieki), kas Ķekavas novada IAS ir izdalīta kā "Urbānā telpa" un raksturota kā relatīvi blīva ciemu apbūve ar saplūdušām robežām. Šeit ir laba pakalpojumu infrastruktūras koncentrācija un ir apgūtas un neapgūtas jauktas ražošanas un darījumu apbūves teritorijas, bet praktiski nav lauksaimnieciska rakstura ainavas. Industriālā un komercapbūve koncentrējas gar autoceļu A7, bet dzīvojamā apbūve daudzviet atrodas

---

autoceļa tiešā tuvumā, sasaiste ar A7 pa relatīvi īsiem pieslēgumiem, kas pēc A7 posma rekonstrukcijas būs novirzīti uz paralēlajiem, mazākas intensitātes ceļiem. Raksturīgākie dabas resursi ir Daugava, kā arī meža un purvu masīvs starp Baložiem un Rīgu, kā arī Baldonē.

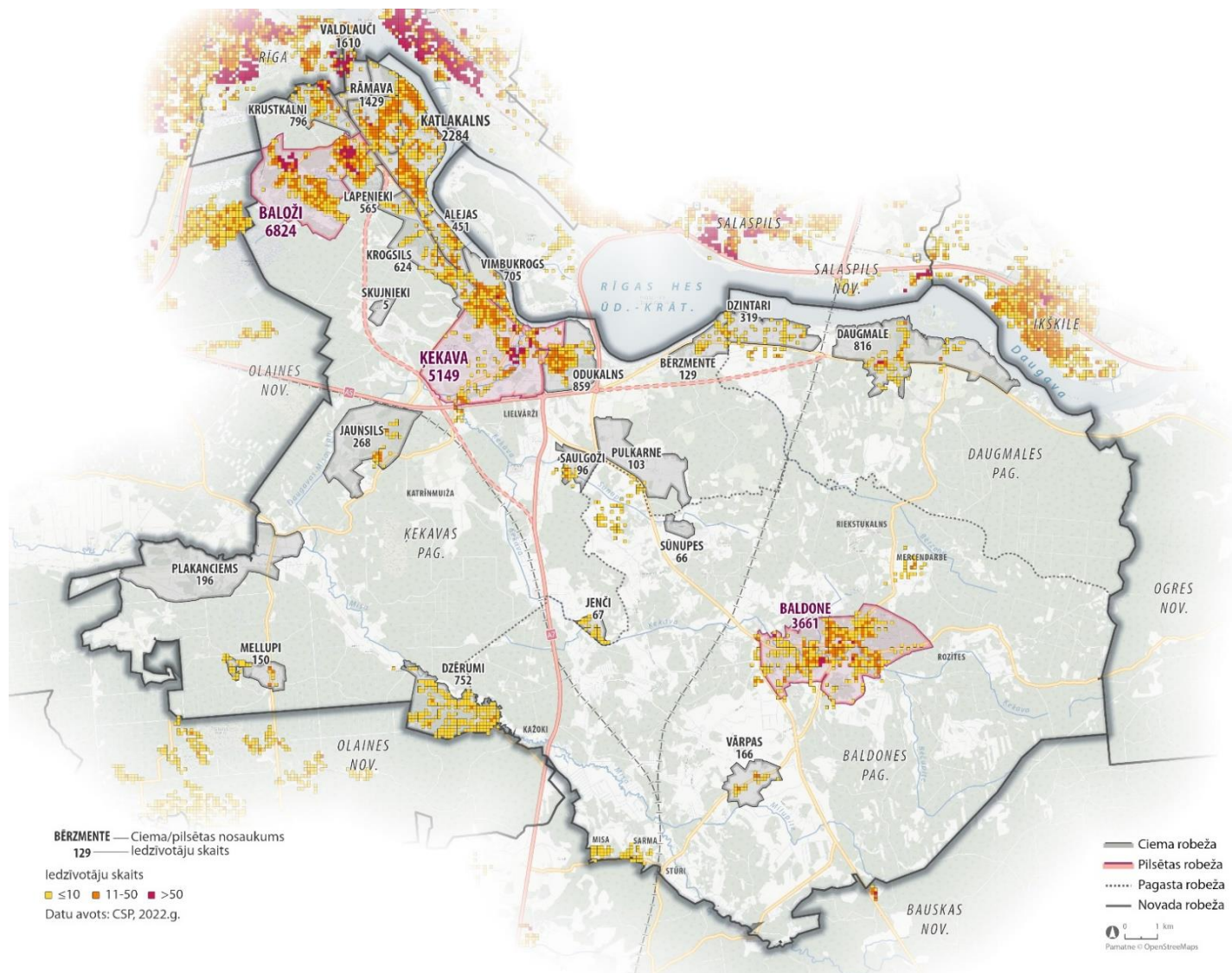
Novada centrālajā daļā atrodas Ķekavas pilsēta un Odukalna, Vimbukroga, Krogsila un Skujnieku ciemi. Šī teritorija Ķekavas novada IAS izdalīta kā "Centra telpa". Centra telpa funkcionāli saistīta ar novada administratīvo centru – Ķekavu. Dzīvo ~25% novada iedzīvotāju. Šajā vietā ir galvenais satiksmes artēriju krustpunkts: ziemeļu–dienvidu virzienā – autoceļš A7, kas pēc Ķekavas apvedceļa izbūves paredzama kā Centra telpas maģistrālā iela, un telpas perpendikulārā satiksmes artērija rietumu–austrumu virzienā autoceļš A5 (Rīgas apvedceļš) ar nākotnē plānoto savienojumu – multimodālo Daugavas šķērsojumu dz/c Rail Baltica. Teritorijā ir nolasāms vietas vēsturiskais centrs ar Doles baznīcu, Doles Tautas namu, Ķekavas upītes ielejas parku un Sausās Daugavas krastu. Attālumi starp apdzīvotām vietām un pakalpojumiem centrā ir salīdzinoši nelieli, bet apdzīvoto vietu raksturs, salīdzinot ar Urbāno telpu, ir viengabalaināks. Teritoriju arī raksturo apgūtas un īpaši lielās platībās neapgūtas jauktas ražošanas un darījumu apbūves (industriālās) teritorijas ar dislokāciju divās zonās, kas ir Centra telpas un visa novada ekonomiskās aktivitātes potenciāls.

Novada ziemeļaustrumu daļā nozīmīgākais apdzīvojuma centrs ir Daugmalē un Ķekavas novada IAS teritorija izdalīta kā "Kultūrvēsturiskā telpa". Kultūrvēsturiskā telpa aptver Daugmales pagastu, t.sk., Daugmales un Dzintaru ciemus, kā arī Bērzsmentes ciemu Ķekavas pagastā. Teritorija orientēta gar Daugavas krastu. Kultūrvēsturiskajā telpā dzīvo ~5% novada iedzīvotāju. To raksturo lieli attālumi starp dzīvojamiem centriem un pakalpojumiem, retināta viensētu apbūve (izņemot Daugmales centru ar daudzdzīvokļu ēkām), kā arī sabiedriskā transporta nepietiekama kustība.

Dienvidrietumu daļā atrodas mazapdzīvotas teritorijas, kas Ķekavas novada IAS teritorija izdalīta kā "Lauku telpa". Te atrodas Jaunsila, Plakanciema, Mellupu un Dzērumu ciemi. Lauku telpā dzīvo ~5% novada pastāvīgo iedzīvotāju, bet vasaras sezonā iedzīvotāju skaits divkāršojas, jo šeit atrodas vairāki bijušie dārzkopības sabiedrību kooperatīvi, piemēram, Dzērumos. Ārpus ciemiem ir retināta viensētu apbūve. Sabiedriskā transporta kustība ar novada centru vāji attīstīta, arī pakalpojumu infrastruktūras pieejamība nepietiekama. Lauku telpas centra funkciju pilda Mellupu ciems, kur atrodas pašvaldības sociālā centra ēka, satiksmes infrastruktūras tīklu veido autoceļš V7 (Rīgas apvedceļš – Plakanciems–Iecava), autoceļš V6 (Plakanciems–Ķekava) ar grants segumu.

Lielākais pakalpojumu centrs un blīvāk apdzīvotā vieta novada dienvidaustrumu daļā ir Baldones pagasts un Baldones pilsēta. Ķekavas novada IAS teritorija izdalīta kā "Rekreācijas telpa". Rekreācijas telpa ietver Baldones pagastu ar Baldones pilsētu, t.sk., Vārpu un Sūnupes ciemus un vairākus mazciemus, telpiski te iekļaujas arī Ķekavas pagasta Saulgožu, Pulkarnes, Jenču ciemi. Rekreācijas telpā dzīvo ~20 % no visiem novada iedzīvotājiem. Šeit ir mazāk apbūvei brīvas teritorijas, t.sk., industriālās apbūves teritorijas, bet relatīvi labs nodrošinājums ar dažāda rakstura pakalpojumu infrastruktūru un ar izteiktu vēsturisko centru. Teritorijai ir attīstības potenciāls uzņēmējdarbības nozarēs, kas saistītas ar tūrismu, kūrorta, veselības uzlabošanas pakalpojumiem. Rekreācijas telpai kopumā ir raksturīgas arī lauksaimnieciska rakstura ainavas. Galvenie dabas resursi un potenciāls: Baldoni ieskaujoši mežu masīvi ar aktīvās atpūtas zonu Riekstukalnā, ārstniecisko dūņu iegulas, LU Baldones observatorija.

Ķekavas novada apdzīvojuma blīvums parādīts 1. attēlā, izmantojot Centrālās statistikas pārvaldes eksperimentālos datus par iedzīvotāju skaitu Ķekavas novadā 2022.gadā.



1.attēls Ķekavas novada iedzīvotāju ģeogrāfiskais sadalījums (autoru veidota shēma)

---

Ķekavas novada apdzīvoto vietu esošā struktūra attīstījies dažādos vēstures posmos, blīvām apbūves teritorijām veidojoties gar valsts galveno autoceļu A7, kā arī teritorijās starp Daugavu, Doles salu un valsts reģionālo autoceļu P85, veidojot izteikti lineāru struktūru.

Vēsturisko teritoriju centrus galvenokārt veido tādi objekti kā baznīca, tautas nams, skola un daudzstāvu dzīvojamo māju puduri. Jaunajām apdzīvotajām vietām nav izteikta centra un tām ir raksturīga mazstāvu, galvenokārt savrupmāju dzīvojamā apbūve.

Ķekavas novada apdzīvotās vietas atšķiras pēc to iedzīvotāju skaita un sniegto pakalpojumu klāsta (daudzveidības). Labiekārtojuma plāna ietvaros ir izdalīti 4 līmeņu pakalpojumu saņemšanas vietas:

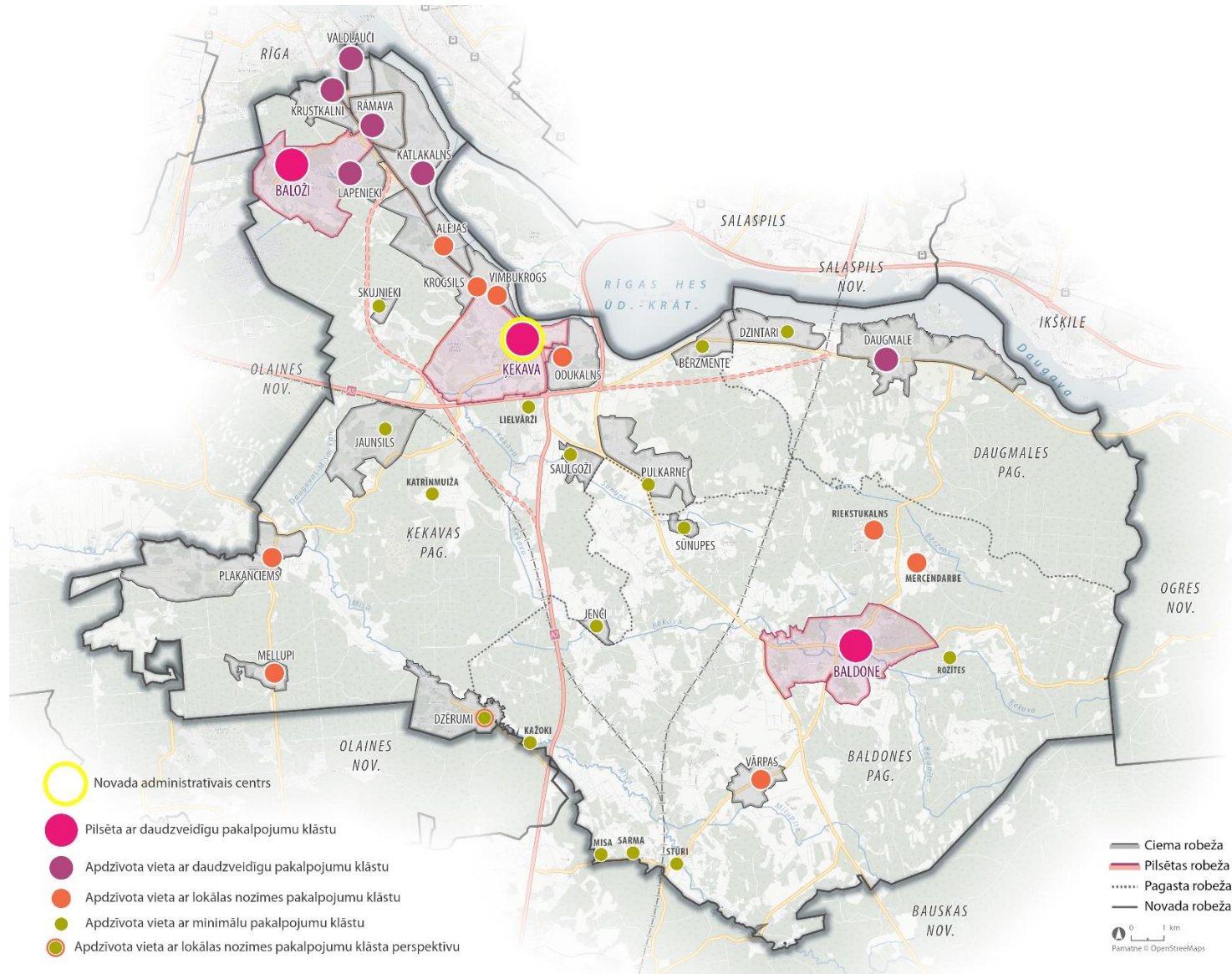
- **pilsētas ar daudzveidīgu pakalpojumu klāstu** – kur ir plašs pakalpojumu piedāvājums - Ķekava, Baloži un Baldone. Apbūvi veido blīvas daudzdzīvokļu māju un publiskās apbūves teritorijas. Pieejamie pakalpojumi – valsts un pašvaldības iestādes, kultūras iestādes, veselības aprūpes iestādes, pirmsskolas, pamatskolas un vidusskolas līmeņa izglītības iestādes un daudzveidīgu ārpuskolas izglītību, reliģiskas iestādes, daudzveidīgus uzņēmējdarbības pakalpojumus (veikali, sadzīves pakalpojumi, sabiedriskā ēdināšana), pieejamas labiekārtotas publiskās ārtelpas vietas un vairāki sabiedriskā transporta veidi. Atrodas Ķekavas novada administratīvais centrs;
- **daudzveidīgu pakalpojumu klāsts** - apkaimciemi un ciemi ar blīvu apbūvi<sup>1</sup>, kur apbūvi veido jaukta dzīvojamā apbūve ar daudzdzīvokļu un savrupmāju apbūvi, atrodas visi vai liela daļa no pakalpojumiem: pasta nodaļa vai pakomāti, aptieka, pārtikas un saimniecības preču veikals, bibliotēka, kultūras iestāde, sabiedriskā ēdināšana, izglītības iestāde, labiekārtota publiskā ārtelpa, sabiedriskais transports (vairāki maršruti);
  - apkaimciemi: Krustkalni, Valdlauči, Rāmava, Katlakalns, Lapenieki;
  - ciems: Daugmale;
- **lokālās nozīmes pakalpojumu klāsts** – apbūvi galvenokārt veido savrupmāju un mazstāvu apbūve. Apdzīvotas vietas centru veido sabiedriskā transporta pietura, iespējams veikals, kiosks, pasta nosūtīšanas kaste vai pakomāts, veikals, sabiedriskā ēdināšana, labiekārtota publiskā ārtelpa vai kultūrvēsturisks objekts, vai vietu veido kultūras iestāde;
  - apkaimciemi: Odukalns, Vimbukrogs;
  - ciemi Alejas, Krogsils, Mellupi, Plakanciems, Vārpa;
  - mazciems: Mercendarbe, Riekstukalns.
- **minimāls pakalpojumu klāsts** – ciemi un mazciemi (tai skaitā bijušie dārzkopības kooperatīvu apbūves ciemi, kur saglabājušies atsevišķi dārzkopību sabiedrību kooperatīvi, bet lielākā daļa teritorijas atrodas pašvaldības apsaimniekošanā), kur apbūvi veido savrupmājas un vasaras māju apbūve. Šajās apdzīvotajās vietās ir pieejams minimāls pakalpojumu klāsts, piemēram, kāds no šādiem pakalpojumiem: veikals, sabiedriskais transports, labiekārtota publiskā ārtelpa,
  - ciemi: Skujnieki, Jaunsils, Dzintari, Bērzmēte, Dzērumi, Sūnupes, Pulkarne, Saulgoži, Jenči;
  - mazciemi: Lielvārži un Katrīnmuiža, Misa, Kažoki, Rozītes, Sarma, Stūri.

2. attēlā ir attēlots Ķekavas novads, izdalot pakalpojumu saņemšanas vietas un raksturojot to daudzveidību. Detalizēti par novada pakalpojumu saņemšanas vietām ir sniegta informācija 2.1.1. – 2.1.32. nodaļās.

---

<sup>1</sup> Atbilstoši Ķekavas novada IAS apdzīvoto vietu klasifikācijai





2.attēls Attīstības centru izvietojums Ķekavas novadā (autoru veidota shēma)

## 2.2 PILSĒTAS AR DAUDZVEIDĪGU PAKALPOJUMU KLĀSTU

### 2.2.1 BALDONE

Pilsēta Ķekavas novadā. Teritorijā galvenokārt dominē mazstāvu dzīvojamā apbūve un mežaparka tipa apbūve. Daudzstāvu ēku apbūve koncentrējas bijušajā Avotu ciema teritorijā.

Pilsētas centrs izveidojies gar Rīgas un Daugavas ielu, uz kurām izvietota arī primāri nepieciešamā pakalpojumu infrastruktūra vietējiem iedzīvotājiem.

	<b>Baldone</b>
Gājēju infrastruktūra	Gājēju ielas atsevišķos posmos gar Rīgas ielu, Parka ielu, Lauka ielu, Zīļu ielu, Daugavas ielu, Pilskalna ielu, Iecavas ielu, Gobu ielu, Vanagkalnu ielu
Velosipēdu infrastruktūra	-
Ielu struktūra	Baldones pilsētā par maģistrālajām ielām noteiktas 5 ielas: Rīgas iela, Daugavas iela, Ķeguma prospekts, Iecavas iela, Vanagkalnu iela.
Kultūrvēstures vērtības	Valsts aizsargājami kultūras pieminekļi: Sēravots; Baldones luterāņu baznīca. Vietējas nozīmes kultūrvēsturiskie objekti: Baltā pils, Daugavas iela 23; Aptiekas ēka, Rīgas iela 73; Pasta ēka, Rīgas iela 87; Ēka Rīgas ielā 89; Dzīvojamā ēka, Liepas aleja 7; Dzīvojamā ēka Liepas aleja 13; Dzīvojamā ēka Tilta iela 2; Dzīvojamā ēka Tilta iela 3; Dzīvojamā ēka Tilta iela 4; Baldones vidusskola; Karavīru kapsēta (Brāļu kapi pie zemes gabala Rīgas iela 21).
Dabas un apstādījumu teritorijas	Ceriņu parks, centra skvērs, Baltās pils parks, bijušās sanatorijas teritorija, Vanagkalnu dabas parks, Svētibirzs pie baznīcas, teritorijas daudzdzīvokļu namu pagalmā (dīķis, strūklaka), Ķekavas upes krasti, meža masīvi pie pilsētas teritorijas.
Dabas liegumi, dižkoki	Vairāki aizsargājami biotopi ĪADT – Baltās pils parks, Baldones sanatorijas parks 7 dižkoki un potenciāli aizsargājami koki (pēc ozols.gov.lv datiem)
Pieejas punkti pie ūdens / peldvietas	Atpūtas vieta pie dīķa "Saliņās"
Bērnu rotaļu laukums	Vairāki laukumi daudzdzīvokļu ēku iekšpagalmos, pie Baldones pilsētas pārvaldes ēkas, tirgus laukuma, pie Daugavas ielas
Sporta laukumi un stadioni	Stadions, sporta kompleksa vingrošanas laukums, basketbola grozi, futbola laukums, mūzikas skolas vingrošanas un sporta laukumi
Publiskās apbūves laukumi	Kinoteātrim piegulošās zaļās zonas, skolas priekšlaukumi, veikalu, kafejnīcu priekšlaukumi, pasta ēkas priekšlaukums, sociālās aprūpes centra priekšlaukums, Baldones pilsētas pārvaldes ēkas zaļā teritorija
Sabiedriskā transporta pieturas	7 sabiedriskā transporta pieturas: Mežvidi, Brāļu kapi, Dzirnauvu iela, Baznīca, Baldone, Baldones skola, Liepu aleja.
Vides objekti / Robežzīmes	Uz Rīgas ielas vides objekts/zīme 'Baldone'

### 2.2.2 BALOŽI

Pilsētas struktūru veido divu apdzīvotu vietu teritoriālais apvienojums – Titurgas apdzīvotā vieta un Baložu pilsēta. Abām apdzīvotajām vietām ir veidojies nesaistītu apkaimju raksturs ar katrai savu centru. Tās savstarpēji nodala meža masīvs un Titurgas ezers un savieno Rīgas iela. Titurgas apdzīvotās vietas centru veido daudzstāvu apbūves puduris ar Baložu pilsētas pārvaldes ēku un Zaļās ielas parku. Baložu pilsētas centru veido Vardes skvērs kopā ar Kultūras namu un Baložu vidusskolas teritoriju.

	<b>Baloži</b>
Gājēju infrastruktūra	Gājēju ietves ir izbūvētas: Rīgas ielā, Baložu ielā, Smilšu ielā, Ezera ielā, Purva ielā, Skolas ielā, Jaunatnes ielā, Bērzu ielas posmā.
Velosipēdu infrastruktūra	Apvienotie gājēju un velosipēdu ceļi ir izbūvēti Rīgas ( no Smilšu ielas krustojuma) un Baložu ielās.
Ielu struktūra	Galvenie ceļi Titurgā: Baložu iela, Uzvaras prospekts. Galvenie ceļi Baložos: Rīgas iela, Skolas iela, Smilšu iela, Purva iela, Ezera iela, Kūdras iela.
Kultūrvēstures vērtības	4 novada nozīmes kultūrvēsturiskie objekti: <ul style="list-style-type: none"><li>• vēsturiskā depo ēka un šaursliežu dzelzceļa posms;</li><li>• Baložu kūdras fabrikas strādnieku ciemata apbūve (kūdras fabrika, skola, kultūras nams, divstāvu daudzdzīvokļu un vienkārtu divdzīvokļu dzīvojamās ēkas);</li><li>• Titurgas dzīvojamā ciemata apbūve;</li><li>• piemiņas akmens Robertam Mūrniekam.</li></ul>
Dabas un apstādījumu teritorijas	Meža parka zona; Atpūtas vieta pie Titurgas ezera, apstādījumi pie Titurgas centra zonas; Skvērs pie Baložu kultūras nama.
Dabas liegumi, dižkoki	Daži aizsargājami biotopi.
Pieejas punkti pie ūdens / peldvietas	divas pieejas pie Titurgas ezera
Bērnu rotaļu laukums	Daudzdzīvokļu namu iekšpagalmos
Sporta laukumi un stadioni	Baložu vidusskolas stadions, Zaļās ielas (Titurga) basketbola laukums
Publiskās apbūves laukumi	Titurgas centra zona, ap Baložu pilsētu esošie mežu masīvi ir klasificēti kā meža parki, Titurgas ezers un pludmale.
Sabiedriskā transporta pieturas	Sabiedriskā transporta pieturas: Baloži, Baložu pagrieziens (virzienā uz Rīgu pieturai akmens mūra paviljons, virzienā uz Ķekavu un Rīgas ielā bez paviljona), Baložu skola, Kantoris, Lakstīgalu iela, Titurga, Meža iela, Rāmava, Skola, Sūkņu stacija. Sūkņu stacijas autobusu pieturas (abpus ielai paviljoni mūrētas mūrēti no sarkanā ķieģeļa).
Vides objekti / Robežzīmes	Baložu pilsētas robežzīme atrodas Uzvaras prospekta un Rīgas ielas krustojumā.

### 2.2.3 ĶEKAVA

Ķekavas pilsēta ir Ķekavas novada administratīvais centrs, kurā izvietojušies lielākā daļa no sabiedriskajiem pakalpojumiem un sociāli nozīmīgiem objektiem. Pilsētas teritorijas dzīvojamo apbūvi veido gan piecu stāvu daudzdzīvokļu nami, gan mazstāvu privātmāju kvartāli. Ķekavas pilsētas austrumu daļā izvietojusies uzņēmuma „Ķekavas putnu fabrika” ražošanas teritorija. Iebraucot Ķekavā pa autoceļu A7, paveras skats uz Doles-Ķekavas Sv. Annas evaņģēliski luterisko baznīcu, kas uzskatāma par pilsētas arhitektūras dominanti.

Pilsētā ir izteikti trīs funkcionālie centri – tirdzniecības/pakalpojumu centrs, izglītības un kultūras centrs un administrācijas centrs. Visi šie centri atrodas Ķekavas parka tuvumā.



	<b>Ķekava</b>
Gājēju infrastruktūra	Gājēju ietves izbūvētas: Rīgas ielas posmā, Pliedēru ielā, Gaismas ielā, Nākotnes ielā, Dienvidu ielas posmā, ceļš no Gaismas ielas līdz stadionam un Ķekavas domei.
Velosipēdu infrastruktūra	Apvienotais gājēju un velosipēdu ceļš Rīgas ielas posmā no Gaismas ielai līdz Nākotnes un Pliedēru ielām, gar Brīvības ielu un no Gaismas ielas gar stadionu (līdz putnu fabrikai).
Ielu struktūra	Maģistrālā iela: Rīgas iela Pilsētas struktūru veidojošās ielas: Pliedēru iela, Gaismas iela, Nākotnes iela, Brīvības iela, Ziemeļu iela u.c.
Kultūrvēstures vērtības	2 valsts nozīmes kultūrvēsturiskie objekti: <ul style="list-style-type: none"> <li>• Doles (Ķekavas) luterāņu baznīca (6699);</li> <li>• Doles Tautas nams (Doles krogs) (8560).</li> </ul> 3 vietējās nozīmes kultūrvēsturiskie objekti: <ul style="list-style-type: none"> <li>• Īguma nams (bijusī tirgotava Ķekavā);</li> <li>• Doles pagasta tiesu nams (Ķekavas sākumskolas ēka);</li> <li>• Otrā pasaules kara krievu karavīru kapsēta pie Dimantiem.</li> </ul>
Dabas un apstādījumu teritorijas	<ul style="list-style-type: none"> <li>• Zaļā zona starp Skolas un Nākotnes ielu - tā saucamais Ābeļdārzs,</li> <li>• Ķekavas parks</li> <li>• Ķekavas luteriskās baznīcas kapi</li> </ul>
Dabas liegumi, dižkoki	2 potenciāli aizsargājami koki
Pieejas punkti pie ūdens / peldvietas	<ul style="list-style-type: none"> <li>• Pludmale Dārziņu ielā 13;</li> <li>• Ķekavas ietece Sausajā Daugavā;</li> <li>• Zvejnieku ielas pieejas punkts pie Daugavas;</li> <li>• Labiekārtota peldvieta pie Ķekavas upes "Dambītis";</li> <li>• Gar Ķekavas upi labiekārtots parks.</li> </ul>
Bērnu rotaļu laukums	Vairāki rotaļu laukumi Ķekavas parkā un daudzdzīvokļu namu iekšpagalmos.
Sporta laukumi un stadioni	Skeitparks, 2 stadioni, volejbola laukums, basketbola laukums
Publiskās apbūves laukumi	Tirdzniecības centru priekšlaukumi, Kultūras nama priekšlaukums, skolu priekšlaukumi, Jaunu ideju centra (JIC) un novadpētniecības muzeja priekšlaukumi, ambulance.
Sabiedriskā transporta pieturas	Ķekavas sabiedriskā transporta galapunkts nav atpazīstams kā pieturvietas, nav atbilstoši labiekārtots. Nepieciešams izstrādāt labiekārtojuma projektu un teritorijas funkcionālo pārbūvi. Ķekavas teritorijā ir 15 pieturvietas: Ķekavas pilsēta, Ķekava, Dimanti, Muižnieki, Skola, Vimbas, Vadoņi, Putnu fabrika.
Vides objekti / Robežzīmes	Robežzīme "Ķekava" atrodas pie Ķekavas pilsētas robežas, redzama no autoceļa A7 (Rīgas iela), braucot no Rīgas puses (Ziemeļu ielas krustojumā), taču šo norādi ir uzstādījusi AS "Putnu fabrika Ķekava" kā norādi uz fabrikas teritoriju.

## 2.3 APDZĪVOTAS VIETAS AR DAUDZVEIDĪGU PAKALPOJUMU KLĀSTU

### 2.3.1 DAUGMALE

Ciems izvietojies abpus valsts reģionālajam autoceļam P85 (Rīgas HES – Jaunjelgava), novērots, ka neveidojas apļveida gājēju/tūristu kustība. Daugmales centrā ir vairākas trīs stāvu daudzdzīvokļu ēkas, veikals, aptieka, degvielas uzpildes stacija, rekreācijas teritorijas, savukārt otru centru veido Daugmales multifunkcionālais centrs un Daugmales pamatskola ar sporta laukumu.

	Daugmale
Gājēju infrastruktūra	Gājēju ietve un pārejas gar P85 no Daugmales administratīvā centra līdz Daugmales pamatskolai
Velosipēdu infrastruktūra	-
Ielu struktūra	Galvenā iela – a/c P85 Rīgas HES – Jaunjelgava. Ciema struktūru veidojošās ielas: Ciemata ceļš, Siltumnīcu ceļš, Pikstu ceļš
Kultūrvēstures vērtības	2 novada nozīmes kultūrvēsturiskie objekti: <ul style="list-style-type: none"><li>• Pirmā pasaules kara piemiņas akmens "Bēgļu ceļš";</li><li>• "Pieminēklis "Gara spēkam un brīvībai" (Važu rāvējs).</li></ul>
Dabas un apstādījumu teritorijas	<ul style="list-style-type: none"><li>• Apstādījumu zonas veidojas gar P85 šoseju pie publiskās apbūves</li><li>• Dabas teritorijas gar centra dīķi, kuru šķērso P85 šoseja.</li></ul>
Dabas liegumi, dižkoki	-
Pieejas punkti pie ūdens / peldvietas	3 publiski pieejami punkti pie Daugavas: <ul style="list-style-type: none"><li>• pie Senču svētkalniņa (Vedmeru ceļa galā);</li><li>• Nāves salas ceļa galā;</li><li>• Bēgļu ceļa noslēgumā. Piekļuves vieta Daugavai 3,8m platumā. Teritorijas plānojumā atzīmēta kā TIN11.</li></ul>
Bērnu rotaļu laukums	4 rotaļu laukumi
Sporta laukumi un stadioni	2 sporta laukumi
Publiskās apbūves laukumi	-
Sabiedriskā transporta pieturas	3 sabiedriskā transporta pieturas: Daugmale, Kalniņi, Skola.
Vides objekti / Robežzīmes	Bēgļu ceļa piemiņas akmens

### 2.3.2 KATLAKALNS

Vēsturiski veidojies ciems. Ciems ar ļoti dažādu apbūves struktūru, kas atrodas plašā teritorijā ar vēsturisko nosaukumu Akmens sala starp Daugavu un Olektes upi, un teritoriju ap vēsturisko Pļavniekkalna sākumskolu. Katlakalnā ir izveidojies 1 galvenais centrs – Pļavniekkalna sākumskola, atpūtas vieta "Nēģīši", Katlakalna Tautas nams, PII "Bitīte", un divi apakšcentri, viens no tiem - bijušais dārzkopības kooperatīvs "Ziedonis" ar labiekārtotu atpūtas vietu pie ūdens Vēju ielā un autobusu galapunktu līdzās Katlakalna kapiem un Katlakalna baznīcai; otrs - Ģipšastūrī (bijušajā kaļķu fabrikas strādnieku ciema teritorija) un pie autobusa gala pieturas Katlakalns apkaimē.

	Katlakalns
Gājēju infrastruktūra	Gājēju ietve izbūvēta Pļavniekkalna ielā, Ievu ielā, Kazeņu ielā (gar Bērnu dārzu "Bitīte")
Velosipēdu infrastruktūra	Pļavniekkalna iela

Ielu struktūra	a/c V2 (Rudzu un Tulpju ielas), a/c V2A, a/c V2B (Medņu iela), Slokas iela, Pļavniekkalna iela, Naudītes iela, Egļu iela, Ziedoņa aleja
Kultūrvēstures vērtības	3 valsts nozīmes kultūrvēsturiskie objekti: <ul style="list-style-type: none"> <li>• Sauliešu pilskalns ar apmetni (2094);</li> <li>• Pļavniekkalna skolas senkapi (2093);</li> <li>• Katlakalna luterāņu baznīca (6700).</li> </ul> 4 novada nozīmes kultūrvēsturiskie objekti: <ul style="list-style-type: none"> <li>• bijusī draudzes skolas ēka (arī ķestera māja);</li> <li>• Katlakalna Tautas nams un bibliotēka;</li> <li>• Garlība Merķeļa pieminēklis;</li> <li>• Pirmā un Otrā pasaules kara kritušo latviešu strēlnieku krievu un Sarkanās armijas karavīru kapsēta Katlakalna kapsētā.</li> </ul>
Dabas un apstādījumu teritorijas	<ul style="list-style-type: none"> <li>• Atpūtas vieta Nēģīši;</li> <li>• Atpūtas vieta pie ūdens Vēja ielā;</li> <li>• Katlakalna priedes;</li> <li>• Katlakalna tautas nama priekšlaukums;</li> <li>• Katlakalna kapsēta.</li> </ul>
Dabas liegumi, dižkoki	Aizsargājams dabas piemineklis Katlakalna priedes
Pieejas punkti pie ūdens / peldvietas	4 publiski pieejami punkti pie Sausās Daugavas un Daugavas: <ul style="list-style-type: none"> <li>• Atpūtas vieta "Nēģīši";</li> <li>• Ģipšustūris, pašvaldības īpašums (80700050064) ar 200 metru platu pieeju pie ūdensmalas;</li> <li>• Vēja ielas peldvieta;</li> <li>• Baltā kāpa.</li> </ul>
Bērnu rotaļu laukums	Pie tautas nama rotaļu laukums bērniem vecumā no 2 - 10 gadiem, rotaļu laukums Vēju ielas peldvietā, Lieldienu šūpoles "Kaļķīšos"
Sporta laukumi un stadioni	Atpūtas vietā "Nēģīši" – pludmales volejbola laukums
Publiskās apbūves laukumi	Skolas priekšlaukums
Sabiedriskā transporta pieturas	9 pieturas: Mākoņkalns, Dārziņi, Dzelzskalni, Kalnavoti, Katlakalns, Ādiņas, Vidēji, Katlakalna Tautas nama, Pļavniekkalns, Pagrieziens uz Pļavniekkalnu
Vides objekti / Robežzīmes	-

### 2.3.3 KRUSTKALNI

Vēsturiski veidojies ciems. Ciema teritorijā atrodas divi bijušie dārzkopības kooperatīvi. Apdzīvotās vietas centrs veidojas pie tirdzniecības iestādēm gar A7. Krustkalnos līdz ar dzīvojamās apbūves attīstību palielinās arī dažādu pakalpojumu klāsts.

	Krustkalni
Gājēju infrastruktūra	-
Velosipēdu infrastruktūra	-
Ielu struktūra	Ciema galvenās ielas veido: Mežmalas iela, Apiņu iela
Kultūrvēstures vērtības	-
Dabas un apstādījumu teritorijas	4 pašvaldībai piederoši meža masīvi
Dabas liegumi, dižkoki	aizsargājams biotops
Pieejas punkti pie ūdens / peldvietas	-
Bērnu rotaļu laukums	Daudzdzīvokļu māju iekšpagalmā

Sporta laukumi un stadioni	-
Publiskās apbūves laukumi	Tirdzniecības centru priekšlaukumi
Sabiedriskā transporta pieturas	4 autobusu pieturas: Krustkalni, Neilandi, Rāmava, Pagrieziens uz Baložiem
Vides objekti / Robežzīmes	-

### 2.3.4 LAPENIEKI

21.gadsimtā izveidots ciems ar mazstāvu apbūves raksturu. Nav izteikta apdzīvotās vietas centra.

	Lapenieki
Gājēju infrastruktūra	-
Velosipēdu infrastruktūra	-
Ielu struktūra	Galvenās ielas: Tūjas iela, Lapenieku iela, Ūdens iela, Vēsmas iela, Āraišu iela, Jauntiturgas iela
Kultūrvēstures vērtības	-
Dabas un apstādījumu teritorijas	-
Dabas liegumi, dižkoki	-
Pieejas punkti pie ūdens / peldvietas	-
Bērnu rotaļu laukums	-
Sporta laukumi un stadioni	-
Publiskās apbūves laukumi	-
Sabiedriskā transporta pieturas	-
Vides objekti / Robežzīmes	-

### 2.3.5 RĀMAVA

Vēsturiski veidojies ciems, kas kā apbūves teritorija ir saplūdusi kopā ar Valdlauču un Katlakalna apdzīvoto vietu apbūves teritorijām. Ciema centru veido Rāmavas muižas parks, pārtikas veikals, daudzstāvu apbūves puduris, kā arī rotaļu un sporta laukums.

	Rāmava
Gājēju infrastruktūra	Gājēju ietve ir izbūvēta Rāmavas ielā. Gājēju savienojums starp Rāmavas ielu un A7 šoseju (sabiedriskā transporta pieturu) ir izveidots Dūņu ielā.
Velosipēdu infrastruktūra	Rāmavas iela.
Ielu struktūra	Rāmavas iela.
Kultūrvēstures vērtības	1 valsts nozīmes kultūrvēsturisks objekts: <ul style="list-style-type: none"> <li>• rakstnieka G. Merķeļa dzīvesvieta (Rāmavas Depkina muiža).</li> </ul> 1 novada nozīmes kultūrvēsturisks objekts: <ul style="list-style-type: none"> <li>• piemiņas akmens Paulam Lejiņam</li> </ul>
Dabas un apstādījumu teritorijas	Ielu apstādījumi <ul style="list-style-type: none"> <li>• liepu vienaspusējā aleja gar vietējās nozīmes autoceļu (V2) Valdlauči – Rāmava. Liepu aleja uz Liepu alejas ielas.</li> </ul> Labiekārtotas dabas un apstādījumu teritorijas: <ul style="list-style-type: none"> <li>• Depkina muižas parks ar vērtīgiem dendroloģiskiem stādījumiem,</li> </ul>

	<ul style="list-style-type: none"> <li>• Skvērs pie Rāmavas ielas ar daudzveidīgām daudzveidīgiem rotaļu un sporta elementiem "Rāmaviņa".</li> </ul>
Dabas liegumi, dižkoki	14 dižkoki
Pieejas punkti pie ūdens / peldvietas	-
Bērnu rotaļu laukums	Rotaļu laukums Depkina muižas teritorijā, rotaļu laukums "Rāmaviņa"
Sporta laukumi un stadioni	Sporta laukums (basketbols, volejbols) "Rāmaviņa"
Publiskās apbūves laukumi	
Sabiedriskā transporta pieturas	5 autobusu pieturas: Ādiņas, Vidēji, Rāmavas muiža, Rāmava, Bauskas šoseja
Vides objekti / Robežzīmes	

### 2.3.6 VALDLAUČI

Vēsturiski veidojies ciems, kas kā apbūves teritorija ir saplūdusi kopā ar Rāmavas un Katlakalna apdzīvoto vietu apbūves teritorijām. Valdlauču centru veido pakalpojumu, tirdzniecības centrs ar Valdlauču piegulošo zaļo zonu – priežu audzi ar rotaļu un sporta laukumiem.

	<b>Valdlauči</b>
Gājēju infrastruktūra	Gājēju ietves izbūvētas: Bauskas ielā, Atpūtas ielas posmā
Velosipēdu infrastruktūra	Bauskas iela
Ielu struktūra	Bauskas iela, Atpūtas iela
Kultūrvēstures vērtības	-
Dabas un apstādījumu teritorijas	Labiekārtotas dabas un apstādījumu teritorijas: <ul style="list-style-type: none"> <li>• zaļā zona starp Bauskas ielu un Meistaru ielu.</li> </ul>
Dabas liegumi, dižkoki	-
Pieejas punkti pie ūdens / peldvietas	Olektes upe šķērsojama 2 punkti: <ul style="list-style-type: none"> <li>• gājēju tilts Atpūtas ielas turpinājumā;</li> <li>• V2 vietējās nozīmes autoceļš Valdlauči – Rāmava.</li> </ul>
Bērnu rotaļu laukums	Vairāki rotaļu laukumi Valdlauču centra zaļajā zonā un daudzdzīvokļu māju iekšpagalmos
Sporta laukumi un stadioni	Volejbola, basketbola laukumi
Publiskās apbūves laukumi	Izstāžu komplekss "Rāmava".
Sabiedriskā transporta pieturas	3 sabiedriskā transporta pieturas: Sarma, Valdlauču centrs, Štrausi.
Vides objekti / Robežzīmes	-

## 2.4 APDZĪVOTAS VIETAS AR LOKĀLĀS NOZĪMES PAKALPOJUMU KLĀSTU

### 2.4.1 ALEJAS

20.gadsimtā veidojies ciems, kas atrodas Daugavas krastā pretī Doles salai. Ciemā dominē mazstāvu apbūve. Nav izteikta apdzīvotās vietas centra.

	<b>Alejas</b>
Gājēju infrastruktūra	Gājēju savienojums Akotu ielā pāri Titurgas upei.
Velosipēdu infrastruktūra	-
Ielu struktūra	Maģistrālā iela – A7 Rīgas iela

	Ciema struktūru veidojošās ielas: Priežu iela, Akmeņkaļu iela, Akotu iela, Smilšu iela.
Kultūrvēstures vērtības	-
Dabas un apstādījumu teritorijas	Meža masīvs gar Priežu ielu un veco Bauskas šoseju (Pašvaldības īpašums)
Dabas liegumi, dižkoki	-
Pieejas punkti pie ūdens / peldvietas	2 publiski pieejami punktveida pieejas punkti pie Sausās Daugavas: <ul style="list-style-type: none"> <li>• Priežu ielas galapunkts;</li> <li>• Upes ielas galapunkts ar 80 m garu pieejamu krasta līniju.</li> </ul> 1 šķērsojums pāri Titurgas upei.
Bērnu rotaļu laukums	-
Sporta laukumi un stadioni	-
Publiskās apbūves laukumi	-
Sabiedriskā transporta pieturas	3 sabiedriskā transporta pieturas: Alejas , Dumpji , pie meža masīva izvietots paziņojumu dēlis
Vides objekti / Robežzīmes	-

#### 2.4.2 KROGSILS

21.gadsimtā izveidots ciems, bez izteikta apdzīvotās vietas centra.

	<b>Krogsils</b>
Gājēju infrastruktūra	Gājēju ietve no pieturas "Pļavniekkalna pietura" līdz Liepziedu ielai
Velosipēdu infrastruktūra	-
Ielu struktūra	Maģistrālā iela A7 Rīga – Bauska. Ciema struktūru veidojošās ielas: Ezīšu iela, Rakaru iela, Lapmežu iela, Vīteņu iela, Elejas iela, Bērzloku ceļš.
Kultūrvēstures vērtības	2 novada nozīmes kultūrvēsturiskie pieminekļi: <ul style="list-style-type: none"> <li>• Piemiņas akmens Eiženam Ostvaldam;</li> <li>• Piemiņas akmens Hermanim Gailim.</li> </ul>
Dabas un apstādījumu teritorijas	2 pašvaldībai piederoši meža masīvi
Dabas liegumi, dižkoki	-
Pieejas punkti pie ūdens / peldvietas	-
Bērnu rotaļu laukums	-
Sporta laukumi un stadioni	-
Publiskās apbūves laukumi	-
Sabiedriskā transporta pieturas	-
Vides objekti / Robežzīmes	-

#### 2.4.3 MELLUPI

Bijušais dārzkopības sabiedrību masīvs, kas atrodas Rīgas tuvumā, Ķekavas novada dienvidu daļā. Ciema centrs veidojas ap Mellupu sociālo māju, sabiedriskā transporta pieturu un tirdzniecības laukumu.

	<b>Mellupi</b>
Gājēju infrastruktūra	-
Velosipēdu infrastruktūra	-

Ielu struktūra	Ciema galvenā iela: V7 šoseja Baloži-Plakanciems-Iecava.
Kultūrvēstures vērtības	3 novada nozīmes kultūrvēsturiskie objekti: <ul style="list-style-type: none"> <li>• Pirmā pasaules kara vācu un krievu karavīru kapsēta "Lelmelup II";</li> <li>• Pirmā pasaules kara vācu karavīru kapsēta "Lelmelup I";</li> <li>• Otrā pasaules kara krievu karavīru kapsēta Mellupos.</li> </ul>
Dabas un apstādījumu teritorijas	Kapsētas: <ul style="list-style-type: none"> <li>• Mellupu kapsēta</li> </ul>
Dabas liegumi, dižkoki	Dižkoks
Pieejas punkti pie ūdens / peldvietas	-
Bērnu rotaļu laukums	Bērnu rotaļu iekārtas ir Mellupu sociālās mājas teritorijā
Sporta laukumi un stadioni	-
Publiskās apbūves laukumi	Mellupu sociālās mājas teritorija
Sabiedriskā transporta pieturas	2 pieturas: Mellupi I un Mellupi II.
Vides objekti / Robežzīmes	-

#### 2.4.4 MERCENDARBE

Vēsturiski veidojies ciems pie Mercendarbes muižas. Muižas ēkā kādreiz atradies bērnu nams un blakus tika uzceltas daudzdzīvokļu ēkas bērnu nama darbiniekiem. Šobrīd Mercendarbes muižā atrodas Baldones muzejs un tūrisma informācijas centrs. Mūsdienās ap muižas teritoriju attīstās mazstāvu privātmāju apbūve.

	<b>Mercendarbe</b>
Gājēju infrastruktūra	-
Velosipēdu infrastruktūra	-
Ielu struktūra	Maģistrālais ceļš - Mercendarbes ceļš C12 un Mežniecības ceļš.
Kultūrvēstures vērtības	Valsts aizsargājami kultūras pieminekļi: <ul style="list-style-type: none"> <li>- Mercendarbes durvju komplekts (4196).</li> </ul>
Dabas un apstādījumu teritorijas	Mercendarbes muižas parks Aleja
Dabas liegumi, dižkoki	ĪADT Mercendarbes liepu aleja ĪAB Palieņu zālāji 4 dižkoki
Pieejas punkti pie ūdens / peldvietas	-
Bērnu rotaļu laukums	Šūpoles pie Mercendarbes muižas parka
Sporta laukumi un stadioni	-
Publiskās apbūves laukumi	Mercendarbes muižas priekšlaukums
Sabiedriskā transporta pieturas	Sabiedriskā transporta pietura uz ceļa V9: Mercendarbe
Vides objekti / Robežzīmes	-

#### 2.4.5 ODUKALNS

Vēsturiski veidojies ciems ar mazstāvu apbūves raksturu. Ciema centru veido baznīca un sekundāru centru veido Kalnakroga veikals. Industriālais mantojums - Odukalna ūdenstornis.

	<b>Odukalns</b>
Gājēju infrastruktūra	Gājēju ietve izbūvēta Rīgas ielas posmā no sabiedriskā transporta pieturas līdz Mālu ielai. Cietā seguma ceļš ar kāpnēm virzienā uz Odukalna ūdenstorni.
Velosipēdu infrastruktūra	-
Ielu struktūra	Maģistrālā iela: Rīgas iela, Pļavu iela. Ciema ceļu struktūru veidojošās ielas: Odukalna iela, Kārķu iela, Lejas iela, Saules iela, Niedru iela.
Kultūrvēstures vērtības	4 novada nozīmes kultūrvēsturiskie objekti: <ul style="list-style-type: none"> <li>• Odukalna ūdenstornis (industriālais mantojums);</li> <li>• piemiņas akmens represētajiem novadniekiem;</li> <li>• Pirmā un Otrā pasaules kara latviešu strēlnieku un krievu karavīru kapsēta pie Truseļiem;</li> <li>• Pirmā pasaules kara vācu un krievu karavīru kapsēta "Neuhof".</li> </ul>
Dabas un apstādījumu teritorijas	Dabas un apstādījumu teritorija pie Odukalna ūdenstorna bez izteikta labiekārtojuma.
Dabas liegumi, dižkoki	-
Pieejas punkti pie ūdens / peldvietas	-
Bērnu rotaļu laukums	-
Sporta laukumi un stadioni	-
Publiskās apbūves laukumi	Baznīcas teritorija, Kalnakrogs.
Sabiedriskā transporta pieturas	Sabiedriskā transporta pieturas Odukalns.
Vides objekti / Robežzīmes	-

#### 2.4.6 PLAKANCIEMS

Vēsturiski veidojies ciems. Raksturīga mazstāvu apbūve. Ciema centru veido sabiedriskā transporta pietura "Sakaru nodaļa".

	<b>Plakanciems</b>
Gājēju infrastruktūra	-
Velosipēdu infrastruktūra	-
Ielu struktūra	Ciema galvenā iela: V7 šoseja Baloži - Plakanciems-Iecava
Kultūrvēstures vērtības	1 novada nozīmes kultūrvēsturiskie kultūrvēsturisks objekts: <ul style="list-style-type: none"> <li>• Piemiņas akmens pirmajai latviešu strēlnieku uzvarai 1915.gada 29.oktobrī.</li> </ul>
Dabas un apstādījumu teritorijas	-
Dabas liegumi, dižkoki	-
Pieejas punkti pie ūdens / peldvietas	1 punktveida labiekārtots (asfaltēts laukums) publisks pieejas punkts pie Misas upes.
Bērnu rotaļu laukums	-
Sporta laukumi un stadioni	-
Publiskās apbūves laukumi	-
Sabiedriskā transporta pieturas	2 sabiedriskā transporta pieturas: Sakaru nodaļa, Pagrieziens uz Ķekavu.
Vides objekti / Robežzīmes	-



#### 2.4.7 RIEKSTUKALNS

Apdzīvota vieta radusies, kad tika uzcelta observatorijas ēka. Līdz ar observatorijas būvniecību tika uzcelta arī laboratorija ("Baltā māja"), dzīvojamās ēkas observatorijas darbiniekiem un teritorijas labiekārtojums – tenisa korti.

Riekstukalnā atrodas aktīvās atpūtas komplekss "Riekstukalns", kas piedāvā dažādas izklaides iespējas gan vasaras, gan ziemas sezona (ziemā – vairākas kalna trases, vasarā - rodeli, šķēršļu trases, āra atrakcijas, kvadraciklu noma, disku golfs). Šeit atrodas arī skatu tornis. Cauri Riekstukalna teritorijai ved pastaigu taka, kas ir daļa no Baldones stāstu takas.

Apdzīvotajai vietai nav izteikta centra. Sezonāli ļoti liela cilvēku plūsma ziemas periodā koncentrējās atpūtas kompleksā, kas rada lielu satiksmes noslodzi arī cauri Baldones pilsētai.

	Riekstukalns
Gājēju infrastruktūra	-
Velosipēdu infrastruktūra	-
Ielu struktūra	Galvenais ceļš – Riekstukalna ceļš
Kultūrvēstures vērtības	-
Dabas un apstādījumu teritorijas	Apdzīvotās vietas teritorijai pieguļ LVM mežu platības.
Dabas liegumi, dižkoki	ĪAB Karsta kritenes, Pārejas purvi un slīkšņas, Veci vai dabiski boreāli meži
Pieejas punkti pie ūdens / peldvietas	Piekļuve Līliju ezeram (izvietoti soli, galdi un laipa).
Bērnu rotaļu laukums	-
Sporta laukumi un stadioni	Tenisa korti pie daudzdzīvokļu mājām. "Riekstukalns" - aktīvās atpūtas komplekss.
Publiskās apbūves laukumi	-
Sabiedriskā transporta pieturas	-
Vides objekti / Robežzīmes	-

#### 2.4.8 VĀRPAS

Vēsturiski veidojies ciems, kur kādreiz atradies Baldones muižas kunga nams. Padomju okupācijas laikā dibināts kolhozs "Vārpas" un ciemā izbūvētas vairākas ražošanas ēkas, kā arī dzīvojamās ēkas kolhoza strādniekiem. Ciemā dominē mazstāvu apbūve un šobrīd novērojama mazstāvu apbūves palielināšanās ciemā un tās apkārtnē. Ciema centrs veidojas ap esošo pārtikas veikalu un ziņojuma dēli.

Kopējā ainavā raksturīgas pamestas, kādreiz bijušās kolhoza saimniecības ēkas, angāri, graudu kaltes, siltumnīcas, kas mijas kopā ar tālām lauku skatu līnijām un mazstāvu dzīvojamām ēkām.

	Vārpas
Gājēju infrastruktūra	-
Velosipēdu infrastruktūra	-
Ielu struktūra	Maģistrālais ceļš - VVA lecava – Baldone - Daugmale V9 . Vārpu ceļš C5.
Kultūrvēstures vērtības	-
Dabas un apstādījumu teritorijas	-
Dabas liegumi, dižkoki	-

Pieejas punkti pie ūdens / peldvietas	-
Bērnu rotaļu laukums	Daudzdzīvokļu namu iekšpagalmā.
Sporta laukumi un stadioni	-
Publiskās apbūves laukumi	-
Sabiedriskā transporta pieturas	Sabiedriskā transporta pietura: Senču veikals
Vides objekti / Robežzīmes	Vārpu ciema ceļazīmes uz ceļa V9.

#### 2.4.9 VIMBUKROGS

Vēsturiski veidojies ciems bez izteikta apdzīvotās vietas centra.

	Vimbukrogs
Gājēju infrastruktūra	Ošu iela
Velosipēdu infrastruktūra	-
Ielu struktūra	Maģistrālā iela – A7, Rīgas iela. Ciema struktūru veidojošās ielas: Zvejnieku iela, Daugavas iela.
Kultūrvēstures vērtības	-
Dabas un apstādījumu teritorijas	Ielu apstādījumi: <ul style="list-style-type: none"> <li>Liepu aleja pie Svētku pils.</li> </ul>
Dabas liegumi, dižkoki	
Pieejas punkti pie ūdens / peldvietas	2 pieejas pie Sausās Daugavas: <ul style="list-style-type: none"> <li>no Zvejnieku ielas ar potenciālu vietu pontonu tiltam uz Doles salu un 300 metru garu pastaigu taku pa upes gravas augšējo nogāzi, - kritiski slikta pieejamība pie ūdensmalas;</li> <li>peldvieta pie Svētku pils.</li> </ul>
Bērnu rotaļu laukums	-
Sporta laukumi un stadioni	-
Publiskās apbūves laukumi	-
Sabiedriskā transporta pieturas	Sabiedriskā transporta pieturas gar A7.
Vides objekti / Robežzīmes	-

## 2.5 APDZĪVOTAS VIETAS AR MINIMĀLU PAKALPOJUMU KLĀSTU

### 2.5.1 BĒRZMENTE

21. gadsimtā izveidots ciems, kas atrodas Daugavas krastā ar dominējošu mazstāvu dzīvojamās apbūves raksturu bez izteikta apdzīvotās vietas centra. Kā jaunizveidotu ciemu, to skar dažādas infrastruktūras trūkuma problēmas, piemēram, nav atvēlēta vieta koplietošanas vajadzībām - atpūtai un rekreācijai, bērnu spēļu un sporta laukumiem, tuvumā nav sabiedriskā transporta pieturu. Bērzmence veidojusies kā savrupmāju apdzīvotā vieta, tomēr tās atrašanās pie Daugavas un HES ūdenskrātuves padara to par novadā nozīmīgu atpūtas vietu tās iedzīvotājiem, tāpēc ir jārisina sabiedrības iespējas piekļuvei pie ūdens un labiekārtotas atpūtas vietas/peldvietas ierīkošanu.

	Bērzmence
Gājēju infrastruktūra	-
Velosipēdu infrastruktūra	-
Ielu struktūra	Maģistrālā iela P85 Rīgas HES – Jaunjelgava. Ciema galvenās ielas: Drunku ceļš, Bērzes upes ceļš.
Kultūrvēstures vērtības	-

Dabas un apstādījumu teritorijas	Pie Rīgas HES ūdenskrātuves
Dabas liegumi, dižkoki	-
Pieejas punkti pie ūdens / peldvietas	1 pieejas punkts pie Rīgas HES ūdenskrātuves malas. Paveras tālie skati uz Rīgu un Salaspili. Potenciāla vieta aktīvās atpūtas pie ūdens attīstībai.
Bērnu rotaļu laukums	-
Sporta laukumi un stadioni	-
Publiskās apbūves laukumi	-
Sabiedriskā transporta pieturas	2 sabiedriskā transporta pieturas: Bērzmence, Smildziņas
Vides objekti / Robežzīmes	-

### 2.5.2 DZĒRUMI

Bijušais dārzkopības sabiedrību masīvs, ar agrāk 10 dārzkopību sabiedrību kooperatīviem, kas tagad ir ciems kas atrodas Rīgas tuvumā, Ķekavas novada dienvidu daļā pie Misas upes. Ciema centrs veidojas pie pārtikas veikala. Lai arī iedzīvotāju skaits pieaug, tomēr nav palielinājies labiekārtotas publiskās ārtelpas teritorijas, ko nepieciešams risināt.

	Dzērumi
Gājēju infrastruktūra	-
Velosipēdu infrastruktūra	-
Ielu struktūra	Galvenā iela: V2
Kultūrvēstures vērtības	-
Dabas un apstādījumu teritorijas	-
Dabas liegumi, dižkoki	3 dižkoki
Pieejas punkti pie ūdens / peldvietas	Pieejas punkts pie Misas upes
Bērnu rotaļu laukums	-
Sporta laukumi un stadioni	Sporta laukums ar volejbola tīklu un futbola vārtiem.
Publiskās apbūves laukumi	-
Sabiedriskā transporta pieturas	Gar V27 ceļu 5 sabiedriskā transporta pieturas: Aviators, Radiotehnika, Rožkalni, Tekstilnieks, Veckalni.
Vides objekti / Robežzīmes	-

### 2.5.3 DZINTARI

Dzintariem nav izteikta ciema centra.

	Dzintari
Gājēju infrastruktūra	-
Velosipēdu infrastruktūra	-
Ielu struktūra	Maģistrālais ceļš: P85 Rīgas HES – Jaunjelgava. Ciemu veidojošās ielas: Robežnieku iela.
Kultūrvēstures vērtības	1 valsts nozīmes kultūrvēsturisks piemineklis Daugmales pilskalns ar senpilsētu un kapiem.
Dabas un apstādījumu teritorijas	-
Dabas liegumi, dižkoki	-

Pieejas punkti pie ūdens / peldvietas	Pie Daugmales pilskalna atrodas nostiprināts 180 m garš apkalpošanas ceļš.
Bērnu rotaļu laukums	-
Sporta laukumi un stadioni	-
Publiskās apbūves laukumi	-
Sabiedriskā transporta pieturas	2 sabiedriskā transporta pieturas: Bramberģe, Dzintari.
Vides objekti / Robežzīmes	-

#### 2.5.4 JAUNSILS

21.gadsimtā izveidots ciems, bez noteikta apbūves rakstura – “pļavas ciems”. Nav izteikta ciema centra.

	Jaunsils
Gājēju infrastruktūra	-
Velosipēdu infrastruktūra	-
Ielu struktūra	Galvenā iela V6 Ķekava – Plakanciems, Lielupes iela
Kultūrvēstures vērtības	-
Dabas un apstādījumu teritorijas	Ap apdzīvoto vietu atrodas valsts piederības mežu masīvi
Dabas liegumi, dižkoki	-
Pieejas punkti pie ūdens / peldvietas	-
Bērnu rotaļu laukums	-
Sporta laukumi un stadioni	-
Publiskās apbūves laukumi	-
Sabiedriskā transporta pieturas	-
Vides objekti / Robežzīmes	-

#### 2.5.5 JENČI

Bijušais dārzkopības sabiedrību masīvs, kas atrodas Rīgas tuvumā, Ķekavas novada dienvidu daļā. Ciema centrs veidojas pie skvēra ar bērnu rotaļu laukumu un paziņojumu dēli.

	Jenči
Gājēju infrastruktūra	-
Velosipēdu infrastruktūra	-
Ielu struktūra	Galvenais ceļš: Savienojošais ceļš ar A7 Rīga – Bauska
Kultūrvēstures vērtības	-
Dabas un apstādījumu teritorijas	-
Dabas liegumi, dižkoki	dižkoks
Pieejas punkti pie ūdens / peldvietas	-
Bērnu rotaļu laukums	bērnu rotaļu laukums
Sporta laukumi un stadioni	-
Publiskās apbūves laukumi	-
Sabiedriskā transporta pieturas	-

Vides objekti / Robežzīmes	-
----------------------------	---

### 2.5.6 KATRĪNMUIŽA

Mazciems Ķekavas novadā bez izteikta centra. Raksturīga viensētas mazstāvu apbūve. Vēsturiski šeit atradusies muiža, kura nav saglabājusies līdz mūsdienām.

	Katrīnmuīža
Gājēju infrastruktūra	-
Velosipēdu infrastruktūra	-
Ielu struktūra	-
Kultūrvēstures vērtības	-
Dabas un apstādījumu teritorijas	-
Dabas liegumi, dižkoki	-
Pieejas punkti pie ūdens / peldvietas	-
Bērnu rotaļu laukums	-
Sporta laukumi un stadioni	-
Publiskās apbūves laukumi	-
Sabiedriskā transporta pieturas	-
Vides objekti / Robežzīmes	-

### 2.5.7 KAŽOKI

Mazciems. Vasarnīcu ciemats, kurš atrodas pie Misas upes netālu no A7 šosejas un ciemata Dzērumi. Nav izteikta apdzīvotās vietas centra. Kažoki ir viens no mazākajiem Baldones pagasta vasarnīcu ciemiem pēc iedzīvotāju skaita.

	Kažoki
Gājēju infrastruktūra	-
Velosipēdu infrastruktūra	-
Ielu struktūra	Viens maģistrālais ceļš un vairākas mazās piebraucamās ielas, kas ir bez ielu nosaukumiem.
Kultūrvēstures vērtības	-
Dabas un apstādījumu teritorijas	Kažoku kapi
Dabas liegumi, dižkoki	-
Pieejas punkti pie ūdens / peldvietas	Piekļuve Misas upei no pašvaldības piebraucamā ceļa. Atpūtas laukums pie upes.
Bērnu rotaļu laukums	-
Sporta laukumi un stadioni	-
Publiskās apbūves laukumi	-
Sabiedriskā transporta pieturas	1 sabiedriskā transporta pietura uz autoceļa V1010: Kažoki
Vides objekti / Robežzīmes	-

### 2.5.8 LIELVĀRŽI

Salīdzinoši jauns mazciems Ķekavas novadā bez izteikta centra. Lielāko daļu teritorijas aizņem meži. Ziemeļaustrumu pusē izvietojusies privātmāju apbūve. Austrumu daļā noliktavu un komercdarbības objekti.

	Lielvārži
Gājēju infrastruktūra	-
Velosipēdu infrastruktūra	-
Ielu struktūra	Mēness iela, Alkšņu iela
Kultūrvēstures vērtības	-
Dabas un apstādījumu teritorijas	-
Dabas liegumi, dižkoki	-
Pieejas punkti pie ūdens / peldvietas	-
Bērnu rotaļu laukums	-
Sporta laukumi un stadioni	-
Publiskās apbūves laukumi	Jaunie Ķekavas kapi
Sabiedriskā transporta pieturas	-
Vides objekti / Robežzīmes	-

### 2.5.9 MISA JEB MISAS LAUKI

Mazciems. Bijušais dārzkopības sabiedrību masīvs, vasarnīcu ciemats. Dažkārt tiek saukts arī par Misas laukiem. Gar piebraucamajiem ceļiem ir grāvji lietus ūdeņu novadei. Vsa teritorija ir iežogota. Ciema centrs veidojies pie zemes gabala "Valdes", kurā atrodas dažādi aktīvās atpūtas un rotaļu elementi, kā arī netālu izvietots ziņojumu dēlis.

	Misa (Misas lauki)
Gājēju infrastruktūra	-
Velosipēdu infrastruktūra	-
Ielu struktūra	Viens maģistrālais ceļš un vairākas mazās piebraucamās ielas, kas ir bez ielu nosaukumiem.
Kultūrvēstures vērtības	-
Dabas un apstādījumu teritorijas	Ciema teritorijai pieguļ LVM mežu teritorijas
Dabas liegumi, dižkoki	-
Pieejas punkti pie ūdens / peldvietas	Ugunsdzēsības dīķis teritorijā. Nožogots ar vārtiņiem.
Bērnu rotaļu laukums	Koka šūpoles ar namiņu. Līdzsvara taka no koka bluķīšiem.
Sporta laukumi un stadioni	Āra vingrošanas laukums, futbola vārti.
Publiskās apbūves laukumi	Valdes ēka
Sabiedriskā transporta pieturas	1 sabiedriskā transporta pietura uz autoceļa V1010: Misas lauki
Vides objekti / Robežzīmes	Apdzīvotas vietas zīme uz krustojuma ar autoceļu V1010

### 2.5.10 PULKARNE

21.gadsimtā izveidots ciems bez izteikta apdzīvotās vietas centra. Pie galvenā ceļa P89 izvietots pārtikas veikals un ziņojuma dēlis.

	<b>Pulkarne</b>
Gājēju infrastruktūra	-
Velosipēdu infrastruktūra	-
Ielu struktūra	Galvenā iela P 89 Ķekava – Skaistkalne Ciema struktūru veidojošās ielas: Laimas iela, Mārvaldu iela
Kultūrvēstures vērtības	-
Dabas un apstādījumu teritorijas	1 pašvaldībai piederošs meža masīvs
Dabas liegumi, dižkoki	-
Pieejas punkti pie ūdens / peldvietas	-
Bērnu rotaļu laukums	-
Sporta laukumi un stadioni	-
Publiskās apbūves laukumi	-
Sabiedriskā transporta pieturas	2 sabiedriskā transporta pieturas: Pulkarne, Ādu pārstrādes cehs
Vides objekti / Robežzīmes	-

### 2.5.11 ROZĪTES

Mazciems. Vasarnīcu ciemats. Bez izteikta apdzīvotās vietas centra. Ļoti neliels patstāvīgo iedzīvotāju skaits. Uz apdzīvoto vietu nekursē sabiedriskais transports.

	<b>Rozītes</b>
Gājēju infrastruktūra	-
Velosipēdu infrastruktūra	-
Ielu struktūra	-
Kultūrvēstures vērtības	-
Dabas un apstādījumu teritorijas	Apdzīvotās vietas teritorijai pieguļ LVM mežu platības
Dabas liegumi, dižkoki	-
Pieejas punkti pie ūdens / peldvietas	-
Bērnu rotaļu laukums	-
Sporta laukumi un stadioni	-
Publiskās apbūves laukumi	-
Sabiedriskā transporta pieturas	-
Vides objekti / Robežzīmes	-

### 2.5.12 SARMA

Mazciems. Bijušais dārzkopības sabiedrību masīvs, vasarnīcu ciemats. Nav izteikta apdzīvotās vietas centra. Teritorija ir iežogota.

	<b>Sarma</b>
Gājēju infrastruktūra	-
Velosipēdu infrastruktūra	-
Ielu struktūra	Viens maģistrālais ceļš un vairāki mazi piebraucamie ceļi, kas ir bez ielu nosaukumiem.
Kultūrvēstures vērtības	-

Dabas un apstādījumu teritorijas	Apdzīvotās vietas teritorijai pieguļ LVM mežu platības.
Dabas liegumi, dižkoki	-
Pieejas punkti pie ūdens / peldvietas	-
Bērnu rotaļu laukums	-
Sporta laukumi un stadioni	-
Publiskās apbūves laukumi	-
Sabiedriskā transporta pieturas	1 sabiedriskā transporta pietura uz autoceļa V1010: Sarma
Vides objekti / Robežzīmes	Apdzīvotas vietas zīme uz krustojuma ar autoceļu V1010

### 2.5.13 SAULGOŽI

21.gadsimtā izveidots ciems bez izteikta ciema centra.

	Saulgoži
Gājēju infrastruktūra	-
Velosipēdu infrastruktūra	-
Ielu struktūra	Galvenā iela P 89 Ķekava – Skaistkalne. Ciema struktūru veidojošās ielas: Celmiņu iela, Zeļļu iela.
Kultūrvēstures vērtības	-
Dabas un apstādījumu teritorijas	-
Dabas liegumi, dižkoki	-
Pieejas punkti pie ūdens / peldvietas	-
Bērnu rotaļu laukums	-
Sporta laukumi un stadioni	-
Publiskās apbūves laukumi	-
Sabiedriskā transporta pieturas	2 sabiedriskā transporta pieturas: Baltā māja, Krūkļi.
Vides objekti / Robežzīmes	-

### 2.5.14 SKUJNIEKI

21.gadsimtā izveidots ciems bez izteikta ciema centra.

	Skujnieki
Gājēju infrastruktūra	-
Velosipēdu infrastruktūra	-
Ielu struktūra	Galvenā iela : Skujnieku iela
Kultūrvēstures vērtības	-
Dabas un apstādījumu teritorijas	-
Dabas liegumi, dižkoki	-
Pieejas punkti pie ūdens / peldvietas	-
Bērnu rotaļu laukums	-
Sporta laukumi un stadioni	-
Publiskās apbūves laukumi	-



Sabiedriskā transporta pieturas	-
Vides objekti / Robežzīmes	-

### 2.5.15 STŪRI

Neliela apdzīvotā vieta, kura atrodas dienvidrietumu pusē no Baldones pilsētas, pie Misas upes. Izvietots ziņojumu dēlis autobusa pieturā Stūri 2. Kādreiz V9 ceļa malā atradās pārtikas veikals.

	Stūri
Gājēju infrastruktūra	-
Velosipēdu infrastruktūra	-
Ielu struktūra	Maģistrālais ceļš - VVA Iecava – Baldone - Daugmale V9 . Vārpu ceļš C5
Kultūrvēstures vērtības	-
Dabas un apstādījumu teritorijas	-
Dabas liegumi, dižkoki	-
Pieejas punkti pie ūdens / peldvietas	-
Bērnu rotaļu laukums	-
Sporta laukumi un stadioni	-
Publiskās apbūves laukumi	-
Sabiedriskā transporta pieturas	2 sabiedriskā transporta pieturas: Stūri 1, Stūri 2
Vides objekti / Robežzīmes	-

### 2.5.16 SŪNUPES

21.gadsimtā izveidots ciems ar mazstāvu apbūvi. Nav izteikta apdzīvotās vietas centra.

	Sūnupes
Gājēju infrastruktūra	-
Velosipēdu infrastruktūra	-
Ielu struktūra	Galvenā iela: Arāju ceļš. Mazākas nozīmes ielas: Vasaras iela, Pavasara iela, Ziemas iela, Rudens iela.
Kultūrvēstures vērtības	-
Dabas un apstādījumu teritorijas	-
Dabas liegumi, dižkoki	-
Pieejas punkti pie ūdens / peldvietas	-
Bērnu rotaļu laukums	-
Sporta laukumi un stadioni	-
Publiskās apbūves laukumi	-
Sabiedriskā transporta pieturas	Tuvākā sabiedriskā transporta pietura ārpus ciema uz P89 ceļa: Ebes
Vides objekti / Robežzīmes	Apdzīvotas vietas ceļazīme

## 2.6 KULTŪRVĒSTURISKO VĒRTĪBU APZINĀŠANA

Kultūras mantojuma apzināšanas mērķis ir veidot vienotu priekšstatu par kultūrvēsturiskajām vērtībām Ķekavas novadā, to izvietojumu un sasaisti ar citiem publiskās ārtelpas objektiem, veidot pamatu turpmākiem mērķtiecīgiem ieguldījumiem to attīstībai.

### Valsts aizsargājami kultūras pieminekļi

Ķekavas novadā atrodas 22 kultūras pieminekļi, kas ietverti Nacionālās kultūras mantojuma pārvaldes datu bāzē<sup>2</sup>. Atbilstoši LR Aizsargjoslu likums, aizsardzības zona pilsētu un ciemu teritorijās ir 100m, bet lauku teritorijās – 500m (izņemot tos kultūras pieminekļus, kuriem noteikta individuālā aizsardzības zona). Tiem nekustamiem mākslas pieminekļiem, kuri atrodas kultūras pieminekļa iekštelpās, tā netiek noteikta, savukārt mākslas pieminekļiem, kas atrodas ēkās ārpus kultūras pieminekļu teritorijas vai to aizsardzības zonas, aizsargjosla tiek noteikta pa ēkas perimetru (attiecas uz valsts aizsargājamo kultūras pieminekli „Kāpnes”, valsts aizsardzības Nr. 4205). Skatīt 1. tabulu un 3.attēlu.

Tabula 1. Kultūras pieminekļi Ķekavas novadā

Objekta numurs	Nosaukums	Tipoloģiskā grupa	Vērtības grupa	Atrašanās vieta
90	Sēravots	Vēsturiska notikuma vieta	Reģiona nozīmes	Ķekavas nov., Baldones pag.; bijušās sanatorijas "Baldone" teritorijā
91	Kaujas vieta	Vēsturiska notikuma vieta	Valsts nozīmes	Ķekavas nov., Daugmales pag.; Nāves salā
92	Rakstnieka G.Merķeļa dzīves vieta	Vēsturiska notikuma vieta	Valsts nozīmes	Ķekavas nov., Ķekavas pag.; Depkina muižā
2084	Caunu pilskalns	Arheoloģija	Reģiona nozīmes	Ķekavas nov., Baldones pag., pie Druvām un bij. Caunām
2085	Ziedoņu viduslaiku kapsēta (Kapeņu kalniņš, Mēra kapi)	Arheoloģija	Reģiona nozīmes	Ķekavas nov., Baldones pag., pie Dzelzāmura, Misas labajā krastā
2086	Ķipāļu viduslaiku kapsēta	Arheoloģija	Reģiona nozīmes	Ķekavas nov., Baldones pag.; pie Ķipāļiem
2087	Urlu senkapi (Zaimju kapi)	Arheoloģija	Reģiona nozīmes	Ķekavas nov., Baldones pag.; pie Urlām
2089	Sakaiņu pilskalns	Arheoloģija	Valsts nozīmes	Ķekavas nov., Daugmales pag.; pie Sakaiņiem un Avotiņiem
2090	Daugmales pilskalns ar senpilsētu un senkapi	Arheoloģija	Valsts nozīmes	Ķekavas nov., Daugmales pag.; pie Tīčiem un Pukstiņiem, Daugavas kreisajā krastā
2092	Klaņģu kalns - pilskalns	Arheoloģija	Valsts nozīmes	Ķekavas nov., Ķekavas pag.; D no Rīgas HES dambja, A no Rīgas HES - Baldones šosejas
2094	Sauliešu pilskalns ar apmetni	Arheoloģija	Vietējās nozīmes	Ķekavas nov., Ķekavas pag.; pie Pļavnieku Skultēm
4196	Durvju komplekts	Māksla	Valsts nozīmes	Ķekavas nov., Baldones pag., Mercendarbe; Mercendarbes muižas pilī
4200	Altāris	Māksla	Valsts nozīmes	Ķekavas nov., Ķekavas pag., Katlakalns; Katlakalna luterāņu baznīcā

<sup>2</sup> <https://mantojums.lv/cultural-objects>

4201	Baznīcēnu soli	Māksla	Valsts nozīmes	Ķekavas nov., Ķekavas pag., Katlakalns; Katlakalna luterāņu baznīcā
4202	Ērģeļu luktas	Māksla	Valsts nozīmes	Ķekavas nov., Ķekavas pag., Katlakalns; Katlakalna luterāņu baznīcā
4203	Interjera dekoratīvā apdare	Māksla	Valsts nozīmes	Ķekavas nov., Ķekavas pag., Katlakalns; Katlakalna luterāņu baznīcā
4205	Kāpnes	Māksla	Valsts nozīmes	Ķekavas nov., Ķekavas pag.; Depkina muižas kungu mājā
6699	Doles (Ķekavas) luterāņu baznīca	Arhitektūra	Reģiona nozīmes	Ķekavas nov., Ķekavas pag., Ķekava, Rīgas iela 75
6700	Katlakalna luterāņu baznīca	Arhitektūra	Valsts nozīmes	Ķekavas nov., Ķekavas pag., Katlakalns
8486	Baldones luterāņu baznīca	Arhitektūra	Reģiona nozīmes	Baldone, Ķekavas nov., Rīgas iela
8560	Doles Tautas nams (Doles krogs)	Arhitektūra	Vietējās nozīmes	Ķekavas nov., Ķekavas pag., Ķekava, Rīgas iela 26
8985	Priednieku viduslaiku kapsēta	Arheoloģija	Vietējās nozīmes	Ķekavas nov., Baldones pag.; pie Priedniekiem, autoceļa Ķekava-Skaistkalne kreisajā pusē

### Vietējās nozīmes kultūrvēsturiskie objekti

Ķekavas novada teritorijas plānojumā definēti vietējās nozīmes kultūrvēsturiskas teritorijas un objekti. Tie ir objekti, kuriem nav piešķirta valsts nozīme apstiprinot tos ar normatīviem aktiem, bet ir svarīga nozīme vietējā (novada) mērogā. Ķekavas novadā (Ķekavas un Daugmales pagasti) noteiktas 42 novada nozīmes kultūrvēsturiskas teritorijas un objekti.

Pilsētībūvnieciskās teritorijas – Baložu kūdras fabrikas strādnieku ciemata apbūve un Titurgas dzīvojamā ciemata apbūve, izstrādes stadijā esošajā Ķekavas novada teritorijas plānojumā noteiktas kā TIN41 Baložu kūdras fabrikas strādnieku ciemata apbūve un TIN42 Titurgas dzīvojamā ciemata apbūve, Ķekavas novada TIAN tām definētas aizsardzības un izmantošanas prasības.

Tabula 2. Novada nozīmes kultūrvēsturiskas teritorijas un objekti Ķekavas pagasta, Daugmales un Baložu teritorijā

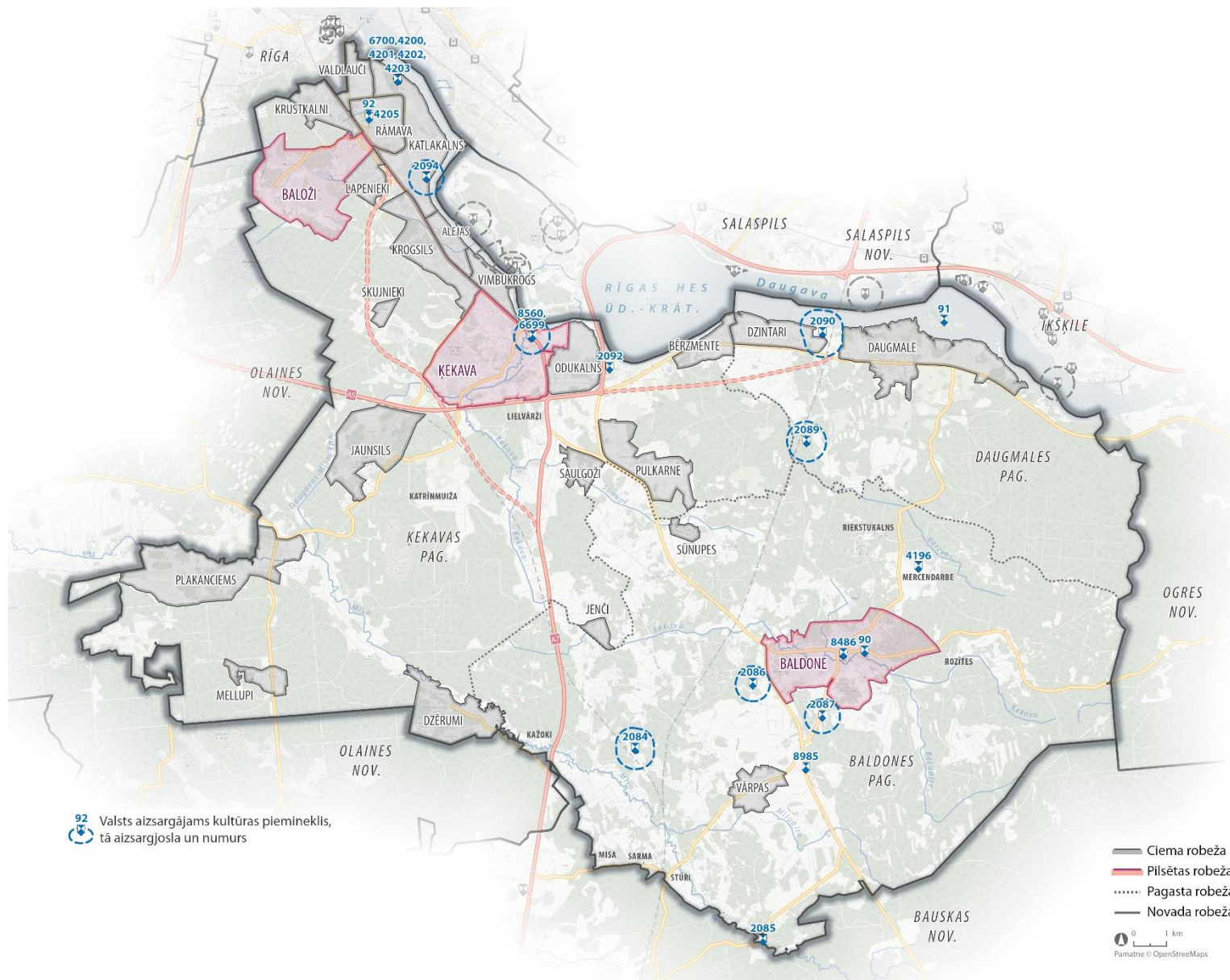
	Objekts
1	Īguma nams (bijusī tirgotava Ķekavā)
2	Bijusī draudzes skolas ēka (arī ķestera māja)
3	Doles pagasta un tiesu nams (Ķekavas sākumskolas ēka)
4	Katlakalna tautas nams un bibliotēka
5	Odukalna ūdenstornis
6	Vēsturiskā depo ēka un šaursliežu dzelzceļa posms Baložos
7	Baložu kūdras fabrikas strādnieku ciemata apbūve (kūdras fabrika, skola, kultūras nams, divstāvu daudzdzīvokļu un vienkārtu divdzīvokļu dzīvojamās ēkas novadniekiem)
8	Titurgas dzīvojamā ciemata apbūve
9	Piemīņas akmens represētajiem novadniekiem
10	Piemīņas akmens Eiženam Ostvaldam
11	Pirmā pasaules kara piemīņas akmens „Bēgļu ceļš”
12	Garlība Merķeļa pieminēklis
13	Piemīņas akmens Robertam Mūrniekam
14	Piemīņas akmens Paulam Lejiņam
15	Piemīņas akmens Hermanim Gailim
16	Melioratoru pieminēklis
17	Piemīņas akmens pirmajai latviešu strēlnieku uzvarai 1915. gada 29. oktobrī

18	Piemīņas zīme 1916. gada jūlija kaujām Spieķu kalnā
19	Piemineklis „Gara spēkam un brīvībai” (Važu rāvējs)
20	Pirmā un Otrā pasaules kara latviešu strēlnieku un krievu karavīru kapsēta pie Truseļiem
21	Pirmā pasaules kara latviešu strēlnieku kapsēta pie Kuģiem
22	Pirmā pasaules kara vācu un krievu karavīru kapsēta „Neuhof”
23	Pirmā pasaules kara vācu karavīru kapsēta „Eser-Nord/Eserkrug”
24	Pirmā pasaules kara vācu karavīru kapsēta „Eser-West”
25	Pirmā pasaules kara vācu un krievu karavīru kapsēta „Eser-Ost”
26	Pirmā pasaules kara vācu un krievu karavīru kapsēta „Wewer”
27	Pirmā pasaules kara vācu un krievu karavīru kapsēta „Lelmelup II”
28	Pirmā pasaules kara vācu karavīru kapsēta „Lelmelup I”
29	Pirmā pasaules kara vācu karavīru kapsēta „Pins-Braker”
30	Pirmā pasaules kara vācu un krievu karavīru kapsēta „Martenberg II”
31	Pirmā pasaules kara vācu karavīru kapsēta „Martenberg III”
32	Pirmā pasaules kara vācu un krievu karavīru kapsēta „Sille”
33	Pirmā pasaules kara vācu karavīru kapsēta „Maschin”
34	Pirmā pasaules kara latviešu strēlnieku un krievu karavīru kapsēta pie Butleriem
35	Pirmā pasaules kara vācu karavīru kapsēta „Kalning”
36	Pirmā pasaules kara vācu karavīru kapsēta „Schlossberg”
37	Pirmā pasaules kara vācu un krievu karavīru kapsēta „Schlossberg”
38	Pirmā pasaules kara vācu karavīru kapsēta „Martenberg I”
39	Otrā pasaules karā kritušo Sarkanās armijas karavīru kapsēta pie Čaukstēm
40	Pirmā un Otrā pasaules karā kritušo latviešu strēlnieku, krievu un Sarkanās armijas karavīru kapsēta Katlakalna kapsētā
41	Otrā pasaules karā krievu karavīru kapsēta pie Dimantiem
42	Otrā pasaules kara krievu karavīru kapsēta Mellupos

Baldones novada teritorijas plānojumā definēti 14 vietējas nozīmes kultūrvēsturiskas teritorijas un objekti.

Tabula 3. Novada nozīmes kultūrvēsturiskas teritorijas un objekti Baldones pilsētas un Baldones pagasta teritorijā

	Objekts
	<b>Baldones pilsētā</b>
1	Baltā pils, Daugavas iela 23
2	Aptiekas ēka, Rīgas iela 73
3	Pasta ēka, Rīgas iela 87
4	Ēka Rīgas ielā 89,
5	Dzīvojamā ēka, Liepas aleja 7
6	Dzīvojamā ēka, Liepas aleja 13
7	Dzīvojamā ēka, Tilta iela 2
8	Dzīvojamā ēka, Tilta iela 3
9	Dzīvojamā ēka, Tilta iela 4
10	Baldones vidusskola
11	Karavīru kapsēta (Brāļu kapi pie zemes gabala Rīgas ielā 21)
	<b>Baldones pagastā</b>
12	Mercendarbes muiža
13	Stūru dzirnavas
14	Karavīru kapsēta Tireļos.



3. attēls Kultūras mantojums Ķekavas novadā

---

## 2.7 SABIEDRISKĀ TRANSPORTA STRUKTŪRA

Ķekavas novadā sabiedriskā transporta pakalpojumus sniedz AS “Nordeka”, SIA “Rīgas satiksme”, AS “Liepājas autobusu parks”, SIA “Latvijas Sabiedriskais Autobuss”. SIA “Rīgas satiksme” piepilsētas autobusi nodrošina satiksmi līdz Katlakalnam un Baložiem.

Novada teritorijā atsevišķi organizēti skolēnu maršruti. Autobusu kustības maršrutus, pieturas definē un koriģē atkarībā no pieturā uzņemamo skolēnu skaita.

Pēc VSIA “Autotransporta direkcija” datiem Ķekavas novadā ir 207 sabiedriskā transporta pieturvietas.

Sabiedriskā transporta pieturvietu izvietojumu skatīt 1. pielikuma kartoshēmā un tabulā.

Sabiedriskā transporta maršruti Ķekavas novadā:

- Baldone - Rīga (6847)
- Observatorija – Baldone - Sarma - Rīga (6848)
- Rīga – Daugmale (6779)  
(maršruta pagarinājums divas reizes dienā mācību periodā: Baldone – Daugmale – Rīga)
- Rīga – Baldone – Vecumnieki (7467)
- Rīga – Baldone – Skaistkalne (7490)
- Rīga - Baldone - Vecumnieki-Bārbele (7467)
- Rīga – Rāmava – Baloži (5432)
- Rīga – Pļavniekkalns – Ķekava (6843)
- Rīga – Valdlauči – Pļavniekkalns – Ķekava (6844)
- Rīga – Tekstilnieks (6991)

SIA “Rīgas satiksme”

- 12. maršruta Rīga – “Ziedonis”
- 23. maršruta Rīga – Baloži
- 26. maršruta Rīga – Katlakalns

Ķekavas sabiedriskā transporta galapunkts atrodas Gaismas ielā, pie Ķekavas kultūras nama. Pieturvietas ir apzīmētas ar attiecīgo pieturvietas zīmi. Lielākā daļa pieturu ir labiekārtotas ar soliņu un atkritumu urnām. Dažās pieturās ir izbūvēti tipveida metāla karkasa paviljoni, dažās - ķieģeļu paviljoni.

Baldonē sabiedriskā transporta galapunkts atrodas pie Rīgas un Lauku ielas krustojuma. Galapunkta pietura ir labiekārtota ar soliņiem, atkritumu urnām, nojumi, informācijas stendu un norādēm. No infrastruktūras viedokļa nozīmīga pietura izvietota arī pie baznīcas un centrālā skvēra. Centrālais skvērs, kas sevī ietver arī pieturu aprīkots ar soliņiem, atkritumu urnām, nojumi ‘sēnīte’, vides objektu pulksteni, apstādījumiem un norādēm, taču kopumā pilsētas galveno pieturu kopējam tēlam nepieciešami vizuāli un funkcionāli uzlabojumi un sasaistes. Sabiedriskā transporta pieturvietas ir vizītkarte un pirmais iespaids par pilsētu tūristiem, kā arī vietējiem iedzīvotājiem tā ir ikdienas socializēšanās un lietišķās atpūtas telpa.

Pie Baldones baznīcas atrodas stāvvietā, kur iedzīvotāji no tuvākajām apkaimēm un ciemiem atstāj mašīnu un tālāk dodas ar sabiedrisko transportu uz darbu, kas liecina par nepieciešamu mobilitātes punkta izveidei pilsētā, autobusa pieturas tiešā tuvumā.





Pietura pie Baldones centrālā laukuma ar 'sēnītes' tipa nojumi un soliēm (2023.g.)



Autobusu galapunkta pietura Baldonē (2021.g.)



Baldones pietura 'Baznīca' (2022.g.)



Automašīnu stāvvietā pie baznīcas darba dienā (Baldone, 2023.g.)



Autobusa pietura Sarma (2023.g.)



Autobusa pietura Vārpu ciemā (2023.g.)



Metāla karkasa sabiedriskā transporta pieturas nojume Ķekavas pagastā (2019.g.)



Sabiedriskā transporta pietura Ķekavā (2023.g.)

---

## 2.8 GĀJĒJU UN VELOBRAUCĒJU INFRASTRUKTŪRA

Savstarpēji savienots gājēju ietvju tīkls ir:

- starp Baložiem un Valdlaučiem, Rāmavu, Katlakalnu;
- Ķekavā;
- Daugmalē gar A7 šoseju,
- Baldonē.

Kā gājēju un velosipēdu ceļi Ķekavas novadā ir noteikti vairākos posmos:

1. **Baložu gājēju un velosipēdu ceļš.** Tas ir apgaismots gājēju/velobraucēju ceļš atdalīts no autotransporta joslas (Rīgas ielas) ar zaļo zonu posmā no Baložu/Meža ielas krustojuma (bijusī SIA "Rīgas ūdens" sūkņu stacija) līdz Smilšu ielai, garums: 1.7 km.
2. **Rīga – Valdlauči – Rāmava.** Tas ir gājēju/velobraucēju ceļš, garums: 2.52 km;
3. **Rāmavas iela – Pļavniekkalna iela** ir gājēju/velobraucēju ceļš;
4. **Rāmavā gar autoceļu V2 no Rāmavas līdz Ziedonim;**
5. **Gaismas ielas pagarinājums līdz sporta namam** – šobrīd ir izbūvēts gājēju ceļš, bet velobraucēju ceļš ir projekta stadijā;
6. **Pliedru ielas gājēju ceļš;**
7. **Ķekavā gar autoceļu A7 posmā no Gaismas ielas līdz pieturai "Odukalns";**
8. **Asfaltēts gājēju ceļš no Lapenieku ielas līdz Ezera ielai**, uzlabojot Titurgas ezera pieejamību.
9. **Baldones pilsētā** gājēju ietves galvenokārt veidojušās gar maģistrālajām ielām un daudzdzīvokļu namu rajonos. Garākie gājēju ceļi izvietoti gar Rīgas, Daugavas, Vanagkalnu, Iecavas un Zīļu ielām.

Visblīvākā un attīstītāka velosipēdu un gājēju ceļu struktūra Ķekavas novadā veidojusies Baložu un Ķekavas pilsētas apkaimēs.

Baldones pilsētā lielākā daļa maģistrālo ceļu ir labā stāvoklī. Būtisks infrastruktūras sasaistes trūkums ir no Zīļu ielas līdz Rīgas ielai, kur pie Ķekavas upes gājēju ceļš pārtrūkst. Garākos gājēju ietves posmos, piemēram no Baldones vidusskolas gar Rīgas ielu uz Rīgas pusi, trūkst atpūtas soliņu. Nepieciešams atjaunot nolietoto betona plākšņu segumus (centrālais laukums, Vanagkalnu ielas posms no daudzdzīvokļu mājas līdz Iecavas ielai). Gājēju ietves funkcionāli nepieciešamas galvenajās ielās mazstāvu dzīvojamo māju rajonos, piemēram Vanagkalnu ielā līdz estrādei, kas vienlaicīgi nodrošināts arī drošu un ērtu cilvēku plūsmu pasākumu laikā. Baldones pilsētā nav īpaši izveidoti velosipēdu ceļi un ikdienas maršrutiem tiek izmantotas brauktuves vai gājēju ceļi.

Iedzīvotāju mobilitātes veicināšanai pēdējos gados tika izbūvēti vairāki apvienotie gājēju un velobraucēju ceļi

1. Ķekavā gar autoceļu V6 Ķekava – Putnu fabrikas posmā no Gaismas ielas līdz Ziemeļu ielai;
2. Ķekavā gar autoceļu A7 10 km garumā no Pliedru ielas Ķekavā līdz Pļavniekkalna ielai Katlakalnā, kā arī gar Rīgas ielu posmā no Kalnakroga līdz Dienvidu ielai. Šī apvienotā gājēju un velosipēdu ceļa izveide sadalīta posmos:

2.1. Pliedru iela – Daugavas iela,



- 2.2. Daugavas iela – Ābeļu iela,
- 2.3. Ābeļu iela – īpašums “Anužas”,
- 2.4. īpašums “Anužas” – Priežu iela,
- 2.5. Priežu iela – Pļavniekkalna iela.

Ķekavas novada tūrisma informācijas centrā ir sastādīti velobraucēju maršruti, kas piedāvā iespēju apskatīt Ķekavas novada visblīvāk apdzīvotās vietas un ļauj novērtēt ainavu daudzveidību pie Daugavas upes.

### Baloži – Ķekava – Baloži

**VELOMARŠRUTS**

Baloži – Krogsils – Alejas – Katlakalns – Rāmava – Valdlauci – Baloži

Garums: aptuveni 24 km. Īlgums – 6-7 h. Maršruta sākums un beigas: Baložu kultūras nams. Maršruts piemērots individuālajiem un grupu braucieniem. Izmaksas: pusdienas, kafijas pauze, ziedojumi

Objektu gan no senākajiem laikiem, gan no Padomju laika atstātā mantojuma, gan ne tik senas pagātnes, iepazīsti Baložu pilsētu, Katlakalnu, Rāmavu un uzzini cik daudz vērtīgu objektu ir tepat - netālu no Rīgas robežai!

**APSKATES OBJEKTI**

- 1 **Strūklaka Varde** pie Baložu kultūras nama, tā izveidota 2009. gadā, lai godinātu Baložu pilsētas vēsturi.
- 2 **Titurgas ezers** atrodas Medema purva austrumu malā, no tā iztek upe Titurga uz sauso Daugavu. No ezera nosaukuma cēlies viens Baložu dālas – Titurgas – nosaukums.
- 3 **Via Continua (Ceļš turpinās)**. Granīta piemineklis visiem bojā gājušajiem motociklistiem.
- 4 **Ostvalda kanāls un piemiņas akmens Eizenam Ostvaldam** (1851-1932) – mežzinātnes un mežu meliorācijas pamatlicējam Latvijā – bija mežkopis un Rīgas Politehniskā institūta docents, mežzinātnu doktors. Kanāls ierīkots 19. gs. beigās pēc E. Ostvalda projekta.
- 5 **Vecais tilts pāri Titurgas upītei** atrodas pie dziesmas Bauskas šosejas un redzams jau XVII gs. kartēs.
- 6 **Atpūtas vieta Nēģiņi** Katlakalnā, levu ielas galā pie Daugavas. Tur ir pludmales volejbola laukums un divas piknika vietas ar soliņiem, ugunsкура vietu un nojume ar galdu un soliēm, pārģērbšanās kabīne.
- 7 **Katlakalna Tautas nama** ēka celta XIX gs. beigās ap 1895. gadu kā pagasta nams. 1915. gadā nams pārbūvēts.
- 8 **Depkīna muiža Rāmavā** savulaik dzīvojis agrārkaļis muižas īpašnieks Garlībs Merķelis. Mūsdienās redzama muižas kungu māja klasicisma formās veidota divstāvu koka ēka ar augstiem bēniņiem. Ēku ieskauj

ainavu parks ar vairākiem reto koku sugām un nelielu upīti.

- 9 **Garlība Merķeļa kapa piemineklis** Katlakalna kapos netālu no ielejas.
- 10 **Katlakalna ev. lut. baznīca** celta 1794. g., projekta autors – slavenais arhitekts K. Hāberlands. Baznīca ir izcilis klasicisma arhitektūras piemineklis. Pie baznīcas izveidots dārzs ar vairāk nekā 320 koku un krūmu sugām un dekoratīvām formām - viens no lielākajiem un vērtīgākajiem dendroloģiskajiem objektiem Latvijā.
- 11 **Katlakalna priedes** atrodas pie Katlakalna ev. lut. baznīcas. Tā ir apmēram 200 gadu veca, dabiska priežu aude, kas kopš 1977. gada iekļauta valsts aizsargājamo dabas objektu sarakstā.

4. attēls. Velobraucēju tūrisma maršruti (Ķekavas tūrisma informācijas centrs)

### Daugmale – Baldone – Daugmale

**VELOMARŠRUTS**

Daugmale – Baldone – Daugmale

Garums: aptuveni 30 km. Īlgums: 8 h. Maršruta sākums un beigas: Daugmales pagasta pārvaldes „Salnas”, Daugmale. Izmaksas: ielejas maksas objekts, pusdienas

maršruti. Tajā iekļauti arī vairāki kultūrvēsturiskie objekti, kas ļauj ne tikai baudīt dabas skaistumu, bet arī iepazīt novada vēsturi. Īpaši acīm tikams maršruts būs zeltainajā rudenī.

**APSKATES OBJEKTI**

- 1 **Gimenes uzņēmums Malderi** nodarbojas ar smiltsērķņu audzēšanu un produktu ražošanu. Malderu galvenais mērķis ir veicināt dabīga un veselīga smiltsērķņu produktu patēriņu Latvijā, kā arī informēt par iespējām uzrādīt lietot dabīgus un veselīgus smiltsērķņu produktus, kuri nesatur sintētiskas un mākslīgas piedevas.
- 2 **Daugmales Jāna bišu medus un Lindas Sulutauras keramika**. Iespēja apmeklēt bišu drāvu, nogaršot medu, kā arī ielūkoties keramikas tapšanā un izveidot savu laimes pogu. Ekskursijas ilgums – līdz 2 stundām. Iepriekš jāiesakās!
- 3 **Daugmales līlijas**. Guntis Grants un Jānis Dukalskis ir divi kaislīgi puku selekcionāri un kolekcionāri. Guntis Grants piedāvā līlijas un dienziēdes (dienlīlijas), bet Jānis Dukalskis - sipolīpuku katalogu, trīsus, flokus, dālijas un peonijas. Dārzs vienmēr atvērts ekskursijām un privātiem apmeklējumiem.
- 4 **“Kīķerītis”**. Atpūtas vieta un peldvieta Daugmalē pie Daugavas ielepiņai Nāves salai.
- 5 **Piemīnas akmens Bēglu ceļš**. Pirmā Pasaules kara laikā cauri Daugmales pagastam gāja t. s. bēglu ceļš. 1915. gadā, Latvijā ienākot vācu karaspēkiem, bēgļi no Kurzemes un Zemgales devās pāri Daugavu uz Rīgu, Vidzemi un Krieviju. Kopš 1991. gada šo ceļu iezīmē tēlnieka Viļņa Titāna veidots akmens.
- 6 **Lejas ezers** ir beznoteces meža ezers Ķekavas novada Daugmales pagastā. Izveidojies starpkāpu ielejā 100 metrus no Baldones - Daugmales ceļa V9. Krastā atrodas vairākas atpūtas vietas.
- 7 **Krāšņa simtgadīgu liepu aleja** ved uz **Mercendarbes muižu**, kas rakstos minēta jau kopš XVII gs. Tās saimnieki laika ritumā mainījušies, bet Mercendarbes muižas vēsturiskais izskats un šarms saglabājusies.
- 8 **Līliju ezers**. Gleznlains purva ezers Baldones novada

pie Riekstulkaļņa. Izveidojies karsta piltuveida iegurņā virs ģipsa slāņiem. Vietējie iesaka: Līlijas ezera nevajag peldēties!

- 9 **Baldonē, mežu ielokā**, atrodas Latvijā vienīgā profesionālā **Baldones observatorija**. Tā ir kļuvusi par mājvietu “Varenajam Smitam” - lielākajam teleskopam Baltijā. Iepriekš jāpiesakās!
- 10 **Lai gan Riekstulkaļnis** isti atdzīvojis tieši ziemeļos, jo tur atrodas populārākais un lielākais slēpošanas komplekss Baltijā, to var apciemot arī citos gadalaikos.
- 11 **Meža avotiņš**, kas kādreiz saukts par Naudas avotiņu.
- 12 **Sakaipu pilskaļns**
- 13 **Daugmales pilskaļns** senlaikos atradies tirdzniecības un amatniecības centrs Daugavas krastā. Vēsturiski uzskata, ka pilskaļns pakāji pie Varžupītes ietekas ietekas Daugavā bijuši vēstures dokumentos minētā Zemgales osta.

5. attēls. Velobraucēju tūrisma maršruti (Ķekavas tūrisma informācijas centrs)

## Ķekava – Rīga



**APSKATES OBJEKTI**

**DOLES-ĶEKAVAS EV.LUT.BAZNĪCA**  
Var uzkāpt baznīcas tornī un paskatīties uz Ķekavu no augšas. Iepriekš jāpiesakās!  
GPS: 56.829298, 24.239335

**ATPŪTAS VIETA "NĒĢIŠI"**  
Labiekārtota atpūtas vieta pie Daugavas ar nojumi, ugunsкура vietu, sauso tualeti.  
GPS: 56.870571, 24.187500

**DEPKINA MUIŽA**  
Muižā kādu laiku dzīvojis G.Merķelis, Diemžēl ēka, kur rakstnieks mītis nav saglabājies. Muiža apskatāma no ārpusē. Var izstaigāt muižas parku.  
GPS: 56.889043, 24.157911

**KATLAKALNA EV.LUT. BAZNĪCA**  
Pie baznīcas dendroloģiskie stādījumi un 200 gadus veca priežu audze. Katlakalna kapos G.Merķeļa kapa pieminēklis.  
GPS: 56.899420, 24.172341

**ZIRGU IZJĀDES "AGATES"**  
Var doties izjādē ar zirgu, sarīkot foto sesiju. Iepriekš jāpiesakās!

**VAIRĀK PAR APSKATES OBJEKTIEM WEB LAPĀ**  
ĶEKAVA TRAVEL

Baldones teritorijas plānojuma ietvaros izstrādāts Baldones velo/ pārgājiena maršruts 13 km garumā. Apļveida maršruts, kura laikā var apskatīt nozīmīgākos Baldones pilsētas apskates objektus, Riekstukalna un Mercendarbes apkaimi (avots: Baldones teritorijas plānojums).

Velomaršruts - Krogu tūre. Aptuveni 37 km garš velomaršruts, kurš sevī ietver bijušās krogu ēkas no 19. un 20.gs (Klapu krogs, Šķēpiņkrogs, Drukas krogs, Korfa krogs), kā arī vietas, kur kādreiz atradušās krogu ēkas, bet mūsdienās nav saglabājušās.

Esošā un perspektīvā plānotā gājēju un velobraucēju infrastruktūra ir attēlota kartoshēmās, izdalot infrastruktūru, kas ir izbūvēta vai perspektīvā izbūvējama un gājēju vai velobraucēju infrastruktūra, kas ir veidojama kā maršruti (piemēram, marķētas takas).

Skatīt kartoshēmas 2. un 3. pielikumā.

## 2.9 DABAS UN APSTĀDĪJUMU TERITORIJU STRUKTŪRA (T.SK. PUBLISKĀS APBŪVES PIEGULOŠĀ ZAĻĀ ZONA)

Lielās platībās novada teritoriju aizņem meži un purvi, kā arī zaļā zona gar Daugavu un labiekārtotas dabas un apstādījumu teritorijas. Zaļo zonu gar publisko apbūvi veido pilsētvides apstādījumi.

Labiekārtotas dabas un apstādījumu teritorijas galvenokārt atrodas Baložu pilsētā, Ķekavas, Valdlauču un Katlakalna ciemos. To galvenā funkcija ir iedzīvotāju pasīvai un aktīvai atpūtai, apdzīvoto vietu vizuālās ainavas veidošanai un dabas aizsardzības mērķiem. Tā arī kalpo par buferzonu starp dzīvojamo apbūvi un ražošanas teritorijām, autoceļiem ar augstu satiksmes intensitāti.



---

Nozīmīgākās esošās dabas un apstādījumu teritorijas (ar un bez labiekārtojuma) grafiski attēlotas 3. pielikumā. Pielikumā ietvertas arī tabulas, sniedzot novērtējumu par katru no apstādījumu un dabas teritorijām atbilstoši 1.2.1. nodaļā sniegtajiem kritērijiem. 5.pielikumā ietverta kartoshēma ar Aizsargājamiem un potenciāli aizsargājamiem kokiem.

Ķekavas novadā lielākās mežu platības atrodas Baldones pilsētas pusē. Baldones pagastu aizņem lielas mežu platības un arī Baldones pilsēta kopumā ir ļoti zaļa un to no gandrīz visām pusēm ieskauj meži. Pēc teritorijas plānojuma Baldones pilsētai noteikta mežu aizsargjosla ap pilsētu, kuru veido 7 meža masīvi.

Novada iedzīvotāji iecienījuši pastaigas pa mežu, par ko liecina iemītās takas. Perspektīvā iespējams attīstīt un labiekārtot 6 pašvaldībai piederošos meža masīvus iedzīvotāju ikdienas un tūrisma aktivitātēm.

### **Publiskās labiekārtotās zaļās teritorijas**

Publiskās labiekārtotās teritorijas ir svarīgs pilsētas vizuālā tēla, tūristu un vietējo iedzīvotāju piesaistes objekts. Lai aicinātu iedzīvotājus izmantot labiekārtotās teritorijas tām ir jābūt daudzfunkcionālām, ērtām, viegli pieejamām un drošām.

Lielākās apstādījumu un dabas teritorijas Ķekavas novadā veido:

- Bērnu rotaļu un sporta laukumi;
- Atpūtas vietas pie ūdens;
- Kapsētu teritorijas;
- Daudzstāvu ēku iekšpagalmi;
- Parki (Ceriņu parks, Ķekavas parks, Baltās pils parks u.c.);
- Mežu teritorijas.

Prioritāri nepieciešams sakārtot un labiekārtot pilsētas centra reprezentatīvās labiekārtojuma teritorijas. Piemēram Baldones pilsētas centrā atrodas plaša bijušās sanatorijas teritorija, kuru vietējie iedzīvotāji izmanto pastaigām vai caurstaigājot, kā arī bieži vien šis ir tūristu apmeklētis objekts. Kopumā teritorija degradēt un bīstama, kas rada apdraudējumu cilvēkiem un ir kā vizuāls pretstats atjaunotajam un sakoptajam Ceriņu parkam. Perspektīvā attīstāma teritorija publiskai vai dzīvojamai apbūvei ar plašu labiekārtotu teritoriju.



Ceriņu parks Baldonē (2023.g.)



Baltās pils parks ar strūklaku Baldonē (2023.g.)



Apstādījumu un dabas teritorijas Vanagkalnu ielā Baldonē pie daudzdzīvokļu mājām (2021.g.)



Zaļā teritorija Skolas ielā 1 Ķekavā (2023.g.)

### Publiskās teritorijas pie ēkām

Pilsētvides publiskās teritorijas ir iedzīvotāju visbiežāk apmeklētākās vietas, kas vienlaicīgi nodrošina arī reprezentējošu funkciju. Atbilstoši funkcijai būtiski ir akcentēt publiskās ēkas ieeju, izvietojot skaidras norādes un nepieciešamo informāciju, kā arī veidojot ārtelpu ar labiekārtojuma elementiem un apstādījumiem, kas papildinātu pilsētas koptēlu un aicinātu cilvēkus tur uzturēties. Galvenās pakalpojumu vietas Ķekavas novadā ir izvietotas pilsētās Baložos, Ķekavā un Baldonē.



Baldones pilsētas pārvaldes ēkas priekšpagalms ar puķu podiem (2021.g.)



Tirdzniecības veikalu priekšpagalms ar soliņiem un apstādījumiem Baldones pilsētā (2021.g.)

Galvenās masu pasākumu organizēšanas vietas Ķekavas novadā:

- Vanagkalnu brīvdabas estrāde;
- Kinoteātris "Baldone" (kultūras nams);
- Baložu kultūras nams;
- Ķekavas kultūras nams;
- Doles tautas nams;
- Daugmales multifunkcionālas centrs;
- Novada stadioni un citas ārtelpas.

### Apstādījumi ielas telpā

Nozīmīgi zaļās struktūras un pilsētas vizuālā tēla elementi ir arī apstādījumi ielas telpā. Ielas stādījumi var veidot norobežojošu funkciju – norobežojošs elements starp gājēju un autotransporta zonām, gan estētisku funkciju – puķu podi un dekoratīvie stādījumi. Norobežojošus stādījumus



svarīgi veidot uz lielas intensitātes autoceļiem aizturot gan troksni, gan putekļus. Puķu podus pilsētvidē galvenokārt izvietoj publisko ēku, galveno automašīnu, gājēju ielu un centra tuvumā.



Puķu podi gar Parka ielu Baldonē (2023.g.)



Puķu podi gar Daugavas ielu Baldonē (2023.g.)

## 2.10 ATPŪTAS VIETAS PIE ŪDENS

Ķekavas novadam raksturīgas punktveida pieejas pie Daugavas. Dažas no tām ir labiekārtotas. Kā atpūtas vietas ar izteikti kvalitatīvu labiekārtojumu var izcelt:

- Vēja ielas peldvieta (Ziedonis);
- Atpūtas vieta Nēģīši (Katlakans);
- Dārznieku ielas peldvieta (Ķekava);
- Vedmeros jeb Senču svētkalniņā (Daugmale);
- Ķīķerītis (peldvietā pretī Nāves salai (Daugmale));
- Titurgas ezera peldvietas (Baloži).

Ķekavas upē un Misas upē ir izveidoti laivotāju maršruti un ir nepieciešams turpmāk veidot piestātnes un laivu ielaišanas vietas ūdenī.

Pieejas vietas pie Daugavas un citas atpūtas vietas pie ūdens ir atzīmētas 6. pielikuma kartoshēmā un to novērtējums sniegts 4.pielikuma tabulās.



Vēja ielas pludmales labiekārtojums (2019.g.)



Atpūtas vieta "Nēģīši" (2019.g.)

Baldones pagasta teritorijā nav daudz atpūtas vietu pie ūdens. Pilsētas teritorijā vietējie iedzīvotāji izmanto peldēšanai un atpūtai dīķi "Saliņās", taču teritorijā nav kvalitatīva labiekārtojuma (esošais labiekārtojums ir novecojis).



Lai gan Baldones pilsētai vijas cauri Ķekavas upe, labiekārtota piekļuve pie ūdens ir tikai Ceriņu parka teritorijā. Pilsētas teritorijas robežās ir vairāki gājēju tiltiņi pāri upei. Teritorijas ap upi ir galvenokārt ar dabisku apaugumu – kokiem un krūmiem.



Labiekārtojuma elementi atpūtas vietā pie dīķa "Saliņās" (2023.g.)

Labiekārtotas atpūtas vietas pie ūdens Baldones pagastā:

- Liliju ezers;
- Kausezers;
- Pakuļezers.

## 2.11 ROTAĻU UN AKTĪVĀS ATPŪTAS LAUKUMI

Dažāda lieluma bērnu rotaļu laukumi atrodas visblīvāk apdzīvoto vietu teritorijās – bieži vien daudzstāvu dzīvojamu māju iekšpagalmos un parkos.

Atsevišķi rotaļu elementi, piemēram, Lieldienu šūpoles ir izvietotas atsevišķās vietās novadā, tomēr par tām ir maz pieejama informācija.

7.pielikumā ir ietvertas kartoshēmas, kurā attēlots rotaļu laukumu un aktīvās atpūtas laukumu izvietojums Ķekavas novadā, detalizēti apskatot blīvāk apdzīvotās vietas – Baložus pilsētu un Rāmavas, Katlakalna, Valdlauču ciemus. Ķekavas ciemu, Daugmales ciemu, Baldones pilsētu.



Bērnu rotaļu laukums Daugmalē (2019.g.)



Bērnu rotaļu laukums Katlakalnā (2019.g.)

Bērnu rotaļu laukumi Baldones pilsētā galvenokārt izvietoti pie daudzdzīvokļu namiem un pie publiskiem objektiem pilsētas centrā. Rotaļu laukumiem pilsētā dominē smilts vai zāliena segums.

Atsevišķs rotaļu elements – koka šūpoles – izvietotas Baldones centrālajā skvērā.



Mazāku ciemu un apkaimju teritorijās pārsvarā ir izvietoti koka rotaļu elementi, kas parasti ir arī pašu iedzīvotāju taisīti, piemēram bijušās Misas dārzkopības teritorijā.



Rotaļu laukums Vanagkalnu ielā Baldonē (2023.g.)



Rotaļu laukums pie tirgus laukuma Baldonē (2023.g.)



Koka šūpoles Baldones centrālajā skvērā (2023.g.)



Rotaļu laukums pie bijušās domes ēkas (2023.g.)

Aktīvās atpūtas laukumi galvenokārt koncentrējas pie sporta kompleksiem un skolas ēkām, kā arī stadioniem. Daudzviet pie daudzdzīvokļu mājām saglabājušies veci, nolietojušie un bīstami rotaļu elementi, kurus būtu nepieciešams demontēt un aizstāt ar jauniem.

Ārpus pilsētu teritorijām ir vairāki privāti aktīvās atpūtas objekti – Baldones waterjumps, zirgu izjādes, Riekstukalna komplekss, Stūru ledus trase. Iepriekšminētie objekti ir arī nozīmīgi tūrisma piesaistes objekti tieši Baldones pagastā. Īpaši liela tūristu plūsma novērojama sniega sezonā

7.pielikumā tabulā ietverts esošo rotaļu laukumu un aktīvās atpūtas laukumu saraksts. Rotaļu laukumu pieejamība (attālums no apdzīvotās vietas līdz tuvākajam dažādu vecuma grupu rotaļu laukumam) ir detalizēti apskatīts 2.sējumā, ietverot arī kritērijus jaunu rotaļu laukumu izvietojumam.

## 2.12 LIETIŠKĀS ATPŪTAS LAUKUMI

Lietiškās atpūtas infrastruktūru ikdienā izmanto visi novada iedzīvotāji, neatkarīgi no vecuma, dzimuma vai sabiedrības grupas (bērns, pusaudzis, pieaugušais, sportists, seniors utt.). Lietiškās atpūtas infrastruktūrai ir jābūt viegli pieejamai un, tai ir jānodrošina iespējas īslaicīgai atpūtai ikdienas maršrutā.



Mazākā lietišķās atpūtas labiekārtojuma vienība ir sols un šajā Labiekārtošanas plānā pieņemts, ka šādām atpūtas vietām ir jābūt pieejamām 200m attālumā vienai no otras blīvi apdzīvotās vietās un līdz 500m attālumā ārpus ciemu teritorijas.

Ķekavas novadā solu izvietojums iedalās 3 kategorijās – sols ielas telpā, sabiedriskā transporta pieturās un dabas apstādījumu teritorijās (t.sk publiskās apbūves zaļajā zonā un daudzstāvu dzīvojamās apbūves zaļajā zonā). Detalizētu lietišķās atpūtas vietu izvietojumu skatīt 8.pielikumā kartoshēmās un 8.pielikumā tabulās.

Izteikts, vienmērīgs lietišķās atpūtas tīkls veidojas Baložos, kur ir mērķtiecīgi veidotas atpūtas vietas gar ietvēm. Citās apdzīvotās vietās lietišķās atpūtas infrastruktūru veido atpūtas vietas, kas atrodas sabiedriskā transporta pieturās, dabas un apstādījumu un publiskās apbūves teritorijās.



Katlakalna tautas nama priekšlaukums Ābeļdārza labiekārtojums Ķekavā (2019.g.) (2019.g.)

Lietišķās atpūtas vietas **Baldones pilsēta** veidojušās nevienmērīgi.

Baldones pilsētā gar maģistrālajām gājēju ietvēm (Rīgas, Daugavas iela) trūkst vienmērīgi izvietoti atpūtas soli. Galvenokārt lietišķās atpūtas infrastruktūru veido atpūtas vietas, kas atrodas sabiedriskā transporta pieturās, bērnu laukumos, parkos un skvēros, kā arī pie publisku ēku laukumiem.

### Citi labiekārtojuma elementi

Publiskajā ārtelpā jāizvieto stilistiski vienoti un plānotajai funkcijai atbilstoši labiekārtojuma elementi. Kopējo vietas tēlu paspīlgtina apdzīvoto vietu norādes un citi vides dizaina elementi, kas raksturīgi konkrētai vietai. Ķekavas novadā izvietotas vairākas apdzīvoto vietu zīmes (piemēram, iebraucot Baldonē un Ķekavā no Rīgas puses).



Zīme Ķekava uz A7 autoceļa (2023.g.)



Zīme Baloži Uzvaras prospekta un Baložu ielas krustojumā (2022.g.)



Baldones zīme iebraucot pa Rīgas ielu (2023.g.)

Būtisks tūrisma labiekārtojuma elements ir tūrisma informācijas stendi, kas izvietoti pie nozīmīgiem apskates objektiem. Saskaņota dizaina tūrisma informācijas stendi un norādes novērojami Baldones pilsētā, Riekstukalnā un Mercendarbē, kā arī Ķekavas pagastā.

Nozīmīgs apdzīvotās vietas labiekārtojuma objekts vietējiem iedzīvotājiem ir ziņojumu stendi. Tie jāizvieto apdzīvotās vietas centrā, viegli pamanāmā un visiem pieejamā vietā. Apsekojot teritoriju novērots, ka vairāki stendi ir vizuāli novecojuši un tos būtu nepieciešams atjaunot.



Tūrisma informācijas stends Mercendarbē (2023.g.)



Ziņojumu stends pieturā Baldone (2023.g.)

Pie apdzīvotas vietas centrālajām un visvairāk apmeklētajām lietišķās atpūtas vietām jāizvieto arī velosipēdu novietnes. Velosipēdu novietnes jāizvieto arī pie sabiedriskajām ēkām.

Apsekojot teritoriju novērts, ka pie Baldones mūzikas skolas uzstādīti gan jauni, gan atstātas vecās velosipēdu novietnes, kas rada nesakārtotu kopējo vizuālo izskatu, taču ir funkcionāli nepieciešams, ņemot vērā pieprasījumu pēc velosipēdu novietnēm. Pie iestādēm, kur ilgstoši uzturas cilvēki (skolas, bērnudārzi u.c.) ieteicams uzstādīt segtu un drošu velosipēdu novietni.





Labiekārtojuma elementi un norādes pie meža galerijas, Baldones stāstu takas (2023.g.)



Tūrisma informācijas stends un soliņš ar atkritumu urna Baltās pils parkā (2023.g.)



Pulkstenis (vides objekts) Baldones centrālajā skvērā (2023.g.)



Velosipēdu novietnes pie Baldones mūzikas skolas (2023.g.)

## 2.13 ĶEKAVAS NOVADA ESOŠĀS PUBLISKĀS ĀRTELPAS NOVĒRTĒJUMS

Izpētes rezultātā tika novērtēti 68 publiskās ārtelpas objekti, no kuriem 14 atrodas privātīpašumā (fiziska, juridiska persona).

41 objekti ir dabas un apstādījumu teritorijas (parks, skvērs, mežs u.c.) ar aktīvās atpūtas vai kultūrvēsturiskiem elementiem un 27 objekti ir publiskās apbūves teritorijas, sabiedrisko ēku priekšlaukumi (skolas, tirdzniecības centru priekšlaukumi u.c.). Novērtējumu skatīt 4.pielikumā.

### Pieejamība

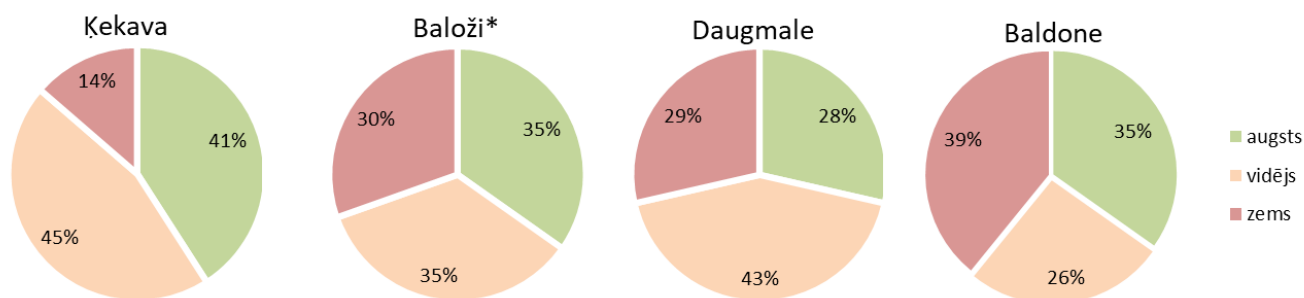
Publiskās ārtelpas objektiem, kas atrodas tuvu apdzīvotu vietu centriem ir vidēja vai augsta pieejamība.

Ķekavas kompaktais plānojums padara sabiedriskos objektus ērti sasniedzamus.

Katlakalnā, Rāmovā un Valdlaučos galvenie sabiedriskie objekti ir savstarpēji savienoti ar Pļavniekkalna, Rāmovas un Bauskas ielu. Ar galveno gājēju un velosipēdu ceļu nav savienoti pie Daugavas esošie objekti.

Baložos visi sabiedriskie objekti ir savstarpēji savienoti ar ietvēm. Starp Titurgu un Baložiem gar Rīgas ielu ir gājēju un velosipēdu ceļš. Līdzīgi arī Baldonē, kur centrālajā pilsētas daļā ir blīva ceļu struktūra starp galvenajiem sabiedriskajiem objektiem.

Daugmalē lielāko izaicinājumu rada gājēju ietvju trūkums līdz sabiedriski nozīmīgiem objektiem.



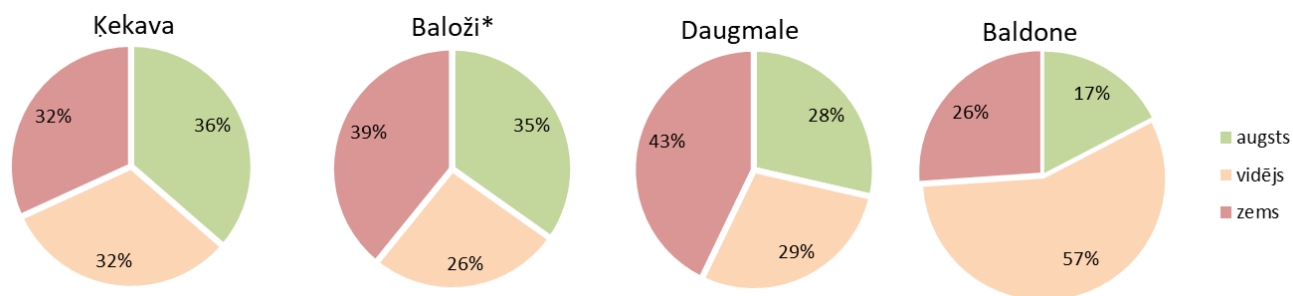
\*Baložu apgabals ietver Ķekavas novada ziemeļrietumu daļu kopā ar Valdlaučiem, Rāmavu, Katlakalnu.

Visās apdzīvotajās vietās nepieciešams veikt galveno ceļu optimizāciju, ieviešot un labiekārtojot gājējiem un velobraucējiem draudzīgu infrastruktūru – ietves, sabiedriskā transporta pieturas, velosipēdu novietnes un ērtus piekļuves ceļus.

### Labiekārtojuma kvalitāte

Labiekārtojuma kvalitātes indeksi visā Ķekavas novadā sadalās vienmērīgi starp augstu, vidēju un zemu kvalitāti. Tas liecina par publiskās ārtelpas vienmērīgu attīstību kā arī uzslāņojumu – ir jaunas attīstītas teritorijas, kā arī ir teritorijas, kurās ir nepietiekami/neatbilstoši vai bojāti labiekārtojuma elementi.

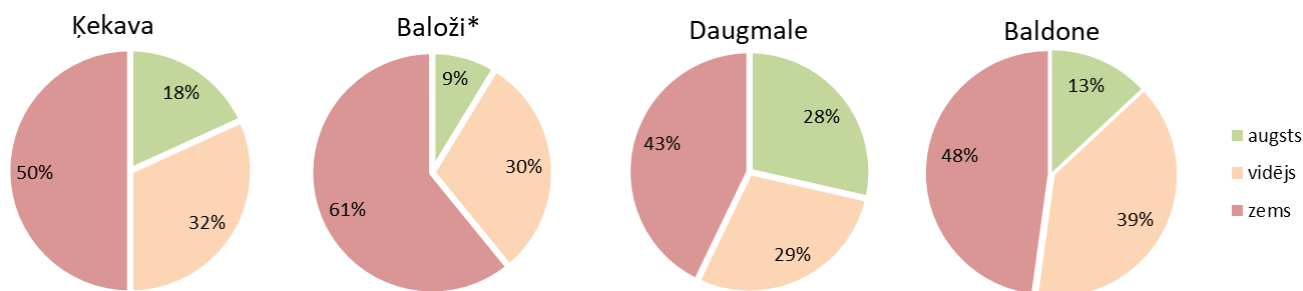
Baložu pilsētā izteikti kvalitatīvi ir labiekārtots Kultūras nama skvērs ar savstarpēji saskaņotiem labiekārtojuma elementiem. Savukārt ielu telpā ir izvietoti pilsētvidei neatbilstoši labiekārtojuma elementi – ar meža parkam raksturīgu stilistiku.



\*Baložu apgabals ietver Ķekavas novada ziemeļrietumu daļu kopā ar Valdlaučiem, Rāmavu, Katlakalnu.

### Atpazīstamība

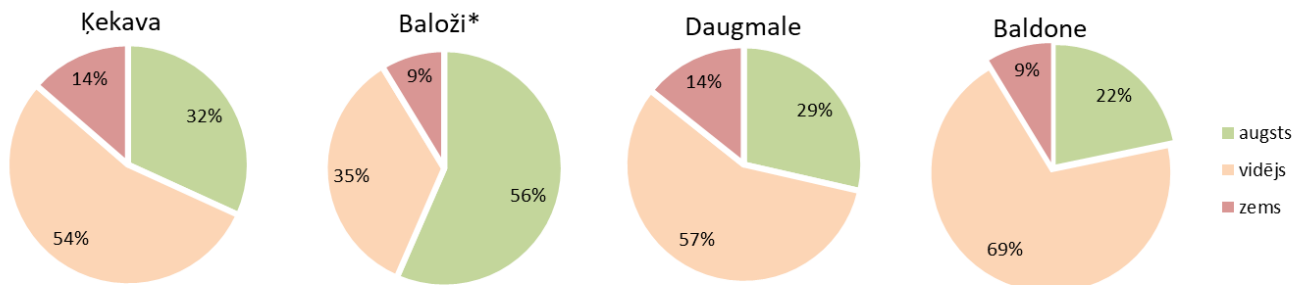
Publiskās apbūves teritorijas kopumā ir zināmas tikai vietējiem iedzīvotājiem, nav nozīmīgu nacionālā vai starptautiskā līmenī atpazīstamu objektu, kā arī trūkst norāžu uz esošajiem objektiem. Vietējās nozīmes objektiem trūkst norāžu vai vides atpazīstamības zīmju, kas tos atšķirtu no citiem objektiem.



\*Baložu apgabals ietver Ķekavas novada ziemeļrietumu daļu kopā ar Valdlaučiem, Rāmavu, Katlakalnu.

## Vides kvalitāte

Ir potenciāls uzlabot vides kvalitāti vismaz 50% no apsekotajiem objektiem – galvenokārt uzlabojot apstādījumu struktūru un drošības aspektus, ieviešot apgaismojumu.



\*Baložu apgabals ietver Ķekavas novada ziemeļrietumu daļu kopā ar Valdlaučiem, Rāmavu, Katlakalnu.

Apskoto teritoriju detalizētu novērtējumu skatīt 4. pielikumā ietvertajās tabulās.

## 3 STIPRO UN VĀJO PUŠU, IESPĒJU UN DRAUDU ANALĪZE

Pēc veiktās esošās situācijas izpētes, sagatavota SVID (stiprās un vājās puses, iespējas un draudi) analīze par iegūtajiem rezultātiem.

Balstoties uz SVID analīzē definētajām Ķekavas novada stiprajām un vājajām pusēm un identificētajām iespējām, izstrādāts iespējamo attīstības alternatīvu plāns un sagatavotas rīcības izvēlētās alternatīvas izpildei.

STIPRĀS PUSES	VĀJĀS PUSES
Daudzveidīgs labiekārtojums.	Labiekārtojums tiek ierīkots kampaņveidīgi un bez ilgtermiņa plāna.
Augošs iedzīvotāju skaits – publiskās ārtelpas izmantotāji.	Nav definēts minimālais labiekārtojuma daudzums pret: - apdzīvoto vietu - atbilstoši cilvēku daudzumam
Liels bērnu un jauniešu īpatsvars.	Iedzīvotāji nesaista sevi ar Ķekavas novadu, bet ar savu ciemu. Ķekavas ciema atrašanās vieta.
Atsevišķi pārdomāti un ilgtermiņā mērķtiecīgi veidoti labiekārtojuma objekti: - Ķekavas parks - Peldvietas	Sadrumstalots labiekārtojuma izvietojums. Nevienmērīgs pārklājums ar labiekārtojuma elementiem.

- Labiekārtojums pie domes	
Unikāli un pievilcīgi objekti.	Publiskās ārtelpas kvalitāte.
Pieejamas vietas, lai attīstītu jaunas idejas.	Iztrūkst Ķekavas novadam raksturīgi, vienojošie elementi.
Pieejams finansējums publiskās ārtelpas uzlabošanai.	Sasniedzamība gan novada kontekstā gan lokāli.
Publiskās ārtelpas lietotāju skaita konstants pieaugums. Esošs pieprasījums pēc labiekārtojuma.	Informācijas trūkums par objektu novietojumu un sniedzamību.
Daugava, Misa, Ķekava, mazās upes.	Standarta risinājumi, kas neatbilst mūsdienu vizuālajām prasībām.
Cilvēki ar aktivitāti ir "ieziņējuši" vietas, kuras tiem ir ērti izmantot atpūtai.	v/g autoceļš A7, kas ir barjera un sadala novadu gan fiziski, gan vizuāli.
Ir minimāls labiekārtojums visās teritorijās. Nav konceptuāli risināts, bet pieejami soliņi ik pa 400m, piemēram, Baložos.	Svinību vietas citos ciemos ārpus Ķekavas ciema.
Daugava kā ekskluzīva atpūtas vieta Daugmales, Odukalna un tuvējo Ķekavas ciema iedzīvotāju izmantošanai.	Sadrumstalota tīpašumstruktūra. Privātās intereses prevalē pār sabiedrības interesēm.
	Ar Ķekavas novadu asociēti svētki vai publiski pasākumi, kas piesaista viesus no Latvijas (piemēram, Stādu parāde Salaspilī vai Siguldā, rudens lapu laiks Siguldā, u.c.).
<b>Peldvietas</b>	
Daugavas piekraste 42km garumā.	Neregulārs (neritmisks) peldvietu izvietojums.
Moderni labiekārtotas peldvietas tuvu iedzīvotājiem.	Sasniedzamība. Daugava pieejama ekskluzīvam cilvēku lokam.
Mazas, lokālas peldvietas Daugavā.	Sportiskas aktivitātes piekrastē – labiekārtojuma trūkums. Esošais pieejams šaurai interesentu grupai.
	Neapzināti resursi iespējām ierīkot peldvietas.
	Nepieciešams papildus labiekārtojums un organizēta virzība, lai mazinātu antropogēno slodzi.
	Peldvietu pieejamību ierobežo stāvvietu trūkums, bet reizē netiek nodrošināts velomaršruts.
<b>Kultūrvēsturiskās vērtības</b>	
Bagātīgs kultūrvēsturiskais mantojums, kas ietver gan dabas, gan arhitektūras un arheoloģijas mantojumu.	Nepietiekama informācija par pieejamiem objektiem.
	Netiek veikta apsaimniekošana.
	Vienotas attīstības koncepcijas trūkums.
	Mantojuma attīstības prioritāšu trūkums.
<b>Bērnu rotaļu laukumu un sporta laukumu izvietojums un aprīkojums</b>	
Atsevišķi moderni aprīkoti bērnu rotaļu laukumi.	Nepietiekams nodrošinājums visu vecumu bērniem.
Ķekavas ciema izglītības iestāžu rotaļu aprīkojums.	Ierīkojot rotaļu zonas, netiek ņemtas vērā apkārtnē dzīvojošo bērnu un jauniešu vecums un skaits.
Plašs sporta laukumu piedāvājums īpašu blīvi apdzīvotās vietās.	Daudzdzīvokļu māju pagalmos morāli un fiziski novecojušas rotaļu iekārtas.
	Sporta laukumi tuvu daudzdzīvokļu māju logiem.
<b>Apstādījumi</b>	
Veidoti apstādījumi.	Trūkst mērķtiecīgas apstādījumu plānošanas.
	Raksturīgu apstādījumu vai objektu neesamība (piemēram, Ventspils govīs).
	Nav koncepcijas par vietām, kur var stādīt augus kādas ceremonijas vai pasākuma ietvaros.

<b>Mazās arhitektūras formas</b>	
Mūsdienīgs peldvietu labiekārtojums.	Standarta aprīkojums (soli, urnas), neatspoguļo Ķekavas novada unikalitāti.
	Trūkst Ķekavas novadam izstrādātas informatīvas norādes.
	Katrai vietai dažāda stila aprīkojums. Nav pārliecības par piederību (privāts vai pašvaldības).
	Ergonomika.
<b>IESPĒJAS</b>	<b>DRAUDI</b>
Daugavas iesaiste Ķekavas novadā, padarot to par vienu no galvenajiem vilkmes objektiem gan Ķekavas novada iedzīvotājiem, gan viesiem.	Pasliktinoties publiskās ārtelpas kvalitātei, var samazināties vai nepieaugt iedzīvotāju skaits.
Skriešana, velobraukšana, skrituļošana – kā ikdienas un brīvdienas aktivitātes, ko var izveidot blīvi apdzīvotajās vietās.	Daudzdzīvokļu dzīvojamo namu pagalmu sliktā kvalitāte – mazāks iedzīvotāju skaits. Mazāka īpašumu vērtība.
Izstrādes stadijā esošs teritorijas plānojums, kas ļauj paredzēt labiekārtojuma izvietojumu nepieciešamajās vietās.	Kaimiņu pašvaldības ar līdzīgu piedāvājumu var piesaistīt potenciālos jaunus iedzīvotājus.
Izveidot mūsdienīgu skolēniem atbilstošu ārtelpu tiešā izglītības iestāžu tuvumā. Integrēt izglītības iestāžu slēgto publisko ārtelpu kopējā pilsētvidē.	Pieejamais finansējums tiek sadalīts mazos objektos, tādējādi neradot sajūtu (iespaidu) par publiskās ārtelpas sakārtošanu.
Izveidot Ķekavas novadā tradicionālu kāzu svinību vietu (Daugava, liepu aleja).	Nesakārtojot īpašumtiesības, var tikt zaudēti ieguldītie līdzekļi peldvietās (Tilta ģikutu ceļa galā).
Šobrīd mazapdzīvotos ciemus padarīt pievilcīgus mērķtiecīgi ieguldot apkārtnes sakopšanā vai izstrādājot plānu un nodrošinot līdzekļu virzību nākotnē šajās vietās. "Cilvēks seko infrastruktūrai".	Sadrumstalots finansējums, kas virzīts dažādiem maziem objektiem un to uzturēšanai kopumā nerada sakārtotas pašvaldības sajūtu.

### Baldones pilsētas un Baldones pagasta SVID analīze

<b>STIPRĀS PUSES</b>	<b>VĀJĀS PUSES</b>
Pagasts bagāts ar kultūrvēsturiskajām un dabas vērtībām.	Automašīnu stāvvietu trūkums ikdienas un tūrisma infrastruktūrai.
Plašas dabas un aktīvās atpūtas iespējas (pastaigu takas, velomaršruti, Riekstukalna aktīvā atpūta, meža teritorijas).	Degradēta un bīstama bijušās sanatorijas teritorija Baldones pilsētas centrā. Ilgstoši neizmantotas esošās ēkas laika gaitā var degradēties (ēka Mežvidu ielā 17, bijušais kultūras nams Iecavas ielā 2A, vairākas mežaparka tipa apbūves teritorijas ēkas).
Stabils iedzīvotāju skaits.	Velosipēdu ceļš, velo joslu neesamība
Daudzveidīgs sporta aktivitāšu piedāvājums (Baldones stadions, sporta komplekss un tai pieguļošā teritorija, <i>pumptrack</i> , slidotava, basketbola laukumi, futbola laukums āra vingrošanas laukums, Baldones <i>waterjump</i> , Stūru ledus trase).	Tuvākās apkaimes salīdzinoši tālu no Baldones pilsētas (Riekstukalns, Mercendarbe).
Dabas resursi – ārstnieciskās dūņas, sēravots.	Trūkst gājēju infrastruktūras sasaiste ar dzīvojamajiem rajoniem.
Primāri nepieciešamo pakalpojumu pieejamība pagasta centrā Baldonē (veikali, aptiekas, skolas, pasts u.c.).	Nesaskaņots publiskās ārtelpas elementu dizains, sadrumstalotība izvietojumā. Rotaļu un aktīvās atpūtas laukumi galvenokārt koncentrējas pilsētas centrā.
Ģeogrāfiskais novietojums tuvu Rīgai un novada centram Ķekavai.	Privātmāju rajonos vietām šauras esošo ielu sarkanās līnijas– pietrūkst vietas gājēju un velo infrastruktūrai.



Zaļa, klusa, veselīga dzīvesvieta.	Smagā transporta kustība pa Ķeguma prospekts un cauri centram.
Netālu plānota Rail Baltica dzelzceļa stacija.	Riska teritorijas – karsta procesi, radioaktīvo atkritumu glabātuve Radons.
Esoša mežaparka tipa apbūve.	Lielākā daļa iedzīvotāju strādā Rīgā. Darba vietu trūkums Baldonē.
Vieta āra kultūras pasākumiem – Vanagkalnu estrāde.	
Pašvaldībai piederošas meža teritorijas.	
<b>IESPĒJAS</b>	<b>DRAUDI</b>
Potenciāls tūrisma attīstības iespējas. Brīvdienu atpūtas maršruts dabā Rīgas un Pierīgas iedzīvotājiem.	Pamestās, neapstrādātās un degradētās ēkas un zemes gabali var veidoties kā apdraudējums vietējiem iedzīvotājiem. Veido nepievilcīgu kopējo vidi. Var nepieaugt iedzīvotāju skaits.
Kūrorta infrastruktūras atjaunošana, attīstīšana.	Veidojoties blīviem privātmāju rajoniem bez organizētas gājēju un velo infrastruktūras var radīt nepatīkamu un nedrošu dzīves vidi, radot draudus turpmākai kvalitatīvai teritorijas attīstībai.
Esošo dabas resursu izmantošana un vietējās ekonomikas attīstīšana – ārstnieciskās dūņas, minerālūdens avots.	Nepārdomāta labiekārtojuma elementu un infrastruktūras veidošana rada sadrumstalotības sajūtu un var nebūt funkcionāla.
Attīstīt veloinfrastruktūru un sasaisti ar tuvākajiem novada ciemiem un pilsētām.	Intensīvā satiksme ziemas sezonā uz Riekstukalnu cauri Baldonei var radīt nedrošu un haotisku infrastruktūru (stāvvietu trūkums, sastrēgumi).
Autostāvvietu izbūve Baldonē, kā arī attīstīt <i>Park and Ride</i> automašīnu novietni pie autobusa pieturas – mobilitātes punkts.	Neattīstot vietējo uzņēmējdarbību un darba vietu trūkums var negatīvi ietekmēt vietējo iedzīvotāju skaitu.
Iespēja attīstīt labiekārtotu peldvietu/ atpūtas vietu pie dīķa "Saliņās".	Esošo vasarnīcu ciematu infrastruktūras neattīstīšana un neuzturēšana var novest pie pamestām un neapdzīvotām vasarnīcu ciematu teritorijām, teritorijas degradēšanās.
Iespēja veidot komfortablu, drošu un pievilcīgu ārtelpu, kur vietējiem iedzīvotājiem ir patīkami atrasties (labiekārtojuma elementu komforts, sasniedzamība, vides pieejamība).	
Meža teritoriju attīstīšana par pastaigu, rekreācijas objektiem ar piknika un atpūtas vietām.	
Pastaigu takas izveide gar Ķekavas upi.	

---

## 4 PIELIKUMI