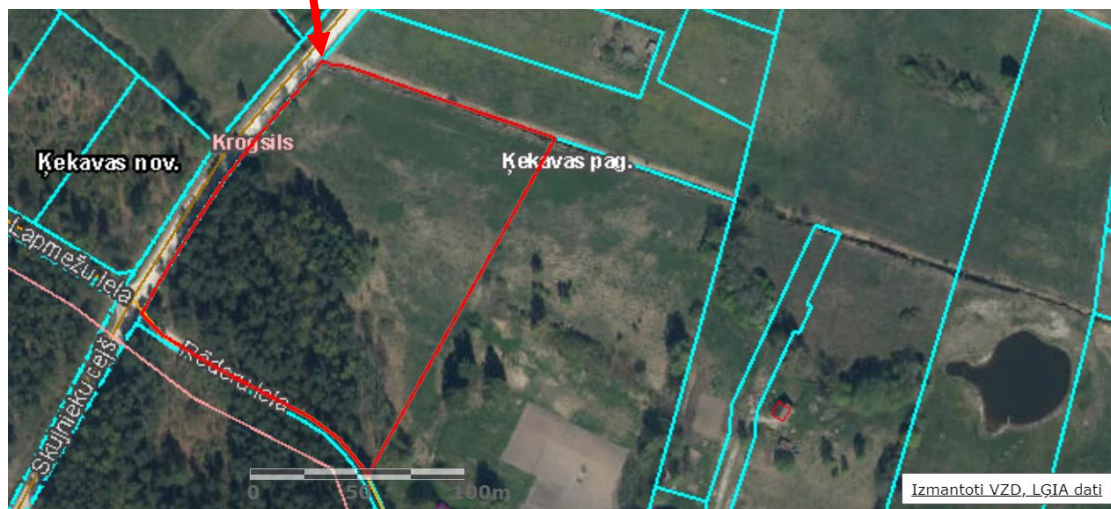


**Atzinums par zālāja biotopu
īpašumā “Jaunkrūmiņi” ar kad. apz. 8070-008-2780
Krogsils, Ķekavas pagasts, Ķekavas novads**

1. Biotopu grupas par kuru sniedz atzinumu: meži un zālāji.

1. Pētāmās teritorijas apsekošanas datums un meteoroloģiskie apstākļi, apsekošanas ilgums, atrašanās vieta un izpētes metodes: īpašums “Jaunkrūmiņi” ar kadastra apz. 8070-008-2780 ar kopējo platību 2 ha (1. att.) apsekojums 8. maijā, labos laika apstākļos, mainīgs mākoņu daudzums. Zemesgabals izstaigāts ar maršrutu metodi, novērtējot veģētāciju un citas pazīmes, lai konstatētu, vai teritorijā nav sastopami īpaši aizsargājami biotopi un īpaši aizsargājamas augu sugas. Atzinums par zemesgabala sastopamajiem biotopiem sagatavots ņemot vērā MK noteikumus Nr.925 (30.09.2010.) “Sugu un biotopu aizsardzības jomas ekspertu atzinuma saturs un tajā ietvertās minimālās prasības”. Eiropas savienības valstīs īpaši aizsargājami biotopi tiek noteikti atbilstoši aprakstiem „Eiropas Savienības aizsargājami biotopi Latvijā. Noteikšanas rokasgrāmata. 2. precizēts izdevums” (Auniņš (red.), 2013). Īpaši aizsargājamo augu sugu sarakstu reglamentēs MK 14.11.2000. noteikumi Nr. 396. „Noteikumi par īpaši aizsargājamo sugu un ierobežoti izmantojamo īpaši aizsargājamo sugu sarakstu”.



1. attēls. Īpašuma “Jaunkrūmiņi” izvietojums un robežas.

3. Teritorijas statuss atbilstoši aizsargājamām dabas teritorijām noteiktajam statusam: apsekotais zemesgabals neatrodas īpaši aizsargājamā dabas teritorijā, tajā nav izveidoti mikroliegumi. Vairāk kā 1,5 km attālumā ziemeļaustrumu virzienā atrodas tuvākā īpaši aizsargājamā Natura 2000 teritorija dabas parks “Doles sala” (<http://ozols.daba.gov.lv/pub>).

4. Atzinuma sniegšanas mērķis: teritorijas detālplānojumam.

5. Vispārīgs pētāmās teritorijas apraksts, informācija par teritorijas reljefu, hidroloģisko režīmu, sastopamajiem biotopiem un attiecīgās grupas sugām, kā arī apsaimniekošanu: apsekotā zemesgabalā sastopami meži un zālāju biotopi.

Mežu biotopu veido vidēja vecuma priežu sausieņu mežs (2.att.). Kokus stāvā sastopami arī daži bērzi. Krūmu stāvu veido pīlādži *Sorbus aucuparia*, kļavas *Acer plantanoides*, sastopami ozoli *Quercus robur*, lielu īpatsvaru veido vārpainā korinte *Amelanchier spicata*. Dabiskiem mežu biotopiem nozīmīgas struktūras – lielu apjomu, bioloģiski veci koki, lielu apjomu kritālas un stubeņi netika konstatēti. Zemsedzē raksturīgas divlapu žagatiņa *Maianthemum bifolia* un meža zaķskābene *Oxalis acetosella*, pūkainā zemzālīte *Luzula pilosa*, baltie vizbuļi *Anemone nemorosa*.

Zālāju biotopu veido meliorētas lauksaimniecībā izmantojamas zemes, kas tiek izmantotas kā zirgu ganības (3.att.). Zālājā izplatīta podagras gārša *Aegopodium podagraria*, ārstniecības pienene *Taraxacum officinale*, kodīgā gundega *Ranunculus acris*. Bioloģiski vērtīgu zālāju indikatorsugas netika konstatētas. Augājs kopumā skrajš, stabila velēna nav izveidojusies, lielu īpatsvars atskabargu spuraine *Rhytidadelphus squarrosus*,



2. attēls. Meža biotops īpašumā “Jaunkrūmiņi”.



3. attēls. Skats uz zālāju īpašumā “Jaunkrūmiņi”.

6. Īss piegulošās teritorijas raksturojums: zemesgabals robežojas ar privātmāju apbūves teritoriju Skujnieku ceļu un Rēderu ielu.

7. Konstatētās īpaši aizsargājamās sugas: zemesgabalā netika konstatētas īpaši aizsargājamas augu sugas.

8. Konstatētie īpaši aizsargājамie biotopi: zemesgabalā netika konstatēti Latvijā vai Eiropas Savienībā īpaši aizsargājami biotopi.

9. Citas apsekotās teritorijas bioloģiskās daudzveidības un ainavas saglabāšanai nozīmīgas vērtības zemesgabalā netika konstatētas.

9. Pētāmās teritorijas aizsargājamo dabas un ainavas vērtību labvēlīga aizsardzības statusa nodrošināšanas prasības un darbības, lai uzlabotu konstatēto sugu un biotopu stāvokli un bioloģisko vērtību neatkarīgi no to aizsardzības statusa: *meža biotopa* ekoloģiskā un bioloģiskā vērtība palielināsies pieaugot mežaudzes vecumam, saglabājot bioloģiskai daudzveidībai nozīmīgas struktūras (piemēram, lielu apjomu kritālas, sasusokņus, ja tādi rodas) un izcērtot vārpaino korinti; zālāja biotopa bioloģisko vērtību var uzlabot to atbilstoši mērķtiecīgi apsaimniekojot ilgākā laika posmā.

11. Secinājumi par plānotās darbības vai pasākuma ietekmi uz konstatēto sugu un biotopu stāvokli un bioloģisko vērtību, kā arī uz piegulošo teritoriju un nosacījumi darbības vai pasākuma veikšanai:

- zemesgabala apbūves ietekme uz apkārtnes dabas vērtībām prognozējama kā neitrāla;
- teritorijas turpmākajā apsaimniekošanā jāievēro videi draudzīgi apsaimniekošanas principi, nodrošināma ūdensteces nepiesārņošana un invazīvo sugu (piem. vārpainās korintes) izplatības ierobežošana

Izmantotie informācijas avoti:

1. Auniņš A. (red.), 2013. Eiropas Savienības aizsargājамie biotopi Latvijā. Noteikšanas rokasgrāmata. 2 precizēts izdevums. LDF, VARAM, 359.lpp.
2. <http://ozols.daba.gov.lv/pub>
3. www.kadastrs.lv

Atzinums sastādīts uz 3 lpp. un elektroniski nosūtīts zemesgabala īpašniekam.

24.05.2021.

Sugu un biotopu eksperte

Dr.ģeogr. Inese Silamiķe*

(vaskulāro augu sugu, mežu un virsāju, purvu, zālāju biotopu eksperta sertifikāts Nr.019)

* ŠIS DOKUMENTS IR ELEKTRONISKI PARAKSTĪTS AR DROŠU ELEKTRONISKO PARAKSTU UN SATUR LAIKA ZĪMOGU