



ĶEKAVAS NOVADA DOME

Reģ.Nr. 90000048491

Gaismas iela 19 k-9, Ķekava, Ķekavas pagasts, Ķekavas novads, LV-2123,
tālrunis 67935803, fakss 67935819, e-pasts: novads@kekava.lv

SĒDES PROTOKOLA PIELIKUMS Nr. 13.

2011.gada 12.maijā

protokols Nr. 9.

LĒMUMS

2.§ 10.

Par detālplānojuma izstrādes uzsākšanu nekustamajā īpašumā „Ezeri” Daugmales pagastā

Izskatot Ķekavas novada pašvaldības ieceri uzsākt detālplānojuma izstrādi smilts un grants ieguves karjera izveidei nekustamajā īpašumā „Ezeri” (kadastra numurs 8056 002 0115) Daugmales pagastā, Ķekavas novadā, **konstatēts:**

1. nekustamais īpašums „Ezeri” (kadastra numurs 8056 002 0115) (turpmāk tekstā - nekustamais īpašums „Ezeri”) Daugmales pagastā, Ķekavas novadā ietver zemi 63,1 ha platībā un pieder Ķekavas novada pašvaldībai (Daugmales pagasta zemesgrāmatas nodalījums Nr. 113);
2. saskaņā ar Nekustamā īpašuma valsts kadastra reģistra datiem nekustamā īpašuma „Ezeri” lietošanas mērķis ir *zeme, uz kuras galvenā saimnieciskā darbība ir mežsaimniecība* (NĪLM kods 0201), savukārt lietošanas veids – meži (61,2 ha) un pārējās zemes (1,9 ha);
3. zemes gabalā „Ezeri” veikta ģeoloģiskā izpēte, noskaidrojot ģeoloģiskos apstākļus ~1,5ha teritorijai. Veicot 2 urbumus, konstatēti smilts un grants krājumi, sākot no 0,3 m dziļuma;
4. zemes gabalam „Ezeri” nav nodrošināta piekļuve. Tas robežojas ar valsts akciju sabiedrībai „Latvijas Valsts Meži” piederošo nekustamo īpašumu „Kraukļu purvs” (kadastra numurs 8056 002 0344), kuram valsts akciju sabiedrība „Latvijas Valsts ceļi” 2008. gada 20. maijā saskaņojusi tehnisko projektu pieslēgumam pie līdzās esošā valsts autoceļa V9 *Iecava-Baldone-Daugmale*. Tātad piekļuvi zemes gabalam „Ezeri” varētu nodrošināt pa nekustamo īpašumu „Kraukļu purvs”, nodibinot servitūta tiesību uz piebraucamo ceļu;
5. saskaņā ar Ķekavas novada Daugmales pagasta teritorijas plānojumu:
 - 5.1. zemes gabalam „Ezeri” noteikta plānotā (atļautā) izmantošana – *Mežu un purvu teritorijas* un *Derīgo izrakteņu atradņu teritorijas*;
 - 5.2. zemes gabals „Ezeri” atrodas ārpus ciemu robežām;
6. Ministru kabineta 2009. gada 6. oktobra noteikumu Nr. 1148 „Vietējās pašvaldības teritorijas plānošanas noteikumi” 7. punkts nosaka, ka *detālplānojumu izstrādā saskaņā ar vietējās pašvaldības teritorijas plānojumu*, savukārt 57.1. apakšpunktā noteikts, ka *detālplānojumu nepieciešams izstrādāt vietējās pašvaldības teritorijas plānojumā paredzētajā teritorijā*;
7. saskaņā ar Ķekavas novada Daugmales pagasta Atsevišķu teritoriju izmantošanas un apbūves noteikumiem detālplānojuma iecere atbilst teritorijas plānojumam:
 - 7.1. *Mežu un purvu teritorijās* atļauta derīgo izrakteņu ieguve (10.2.3.A.12. apakšpunkts);

- 7.2. lai atradni vai slēgtu karjeru izmantotu kā ieguves karjeru, nepieciešams veikt sākotnējā ietekmes uz vidi novērtējuma sagatavošanu un detālplānojuma izstrādi (9.5.3.1. apakšpunkts);
- 7.3. meža zemes transformēt citā izmantošanas veidā var tikai, izstrādājot detālplānojumu (10.2.9.4. apakšpunkts);
8. saskaņā ar Ministru kabineta 2007. gada 24. aprīļa noteikumu Nr. 280 „Zemes dzīļu izmantošanas licenču un bieži sastopamo derīgo izrakteņu ieguves atļauju izsniegšanas un ģeoloģiskās informācijas izmantošanas vispārīgā kārtība” 10.2. apakšpunktu *derīgo izrakteņu atradnes pasi sagatavo un atļauju vai licenci izsniedz, ja vietējās pašvaldības teritorijas plānojumā derīgo izrakteņu ieguve attiecīgajā zemesgabalā ir noteikta par teritorijas plānoto (atļauto) izmantošanas veidu.*

Pamatojoties uz

Teritorijas plānošanas likuma 12. panta trešo daļu,

Ministru kabineta 2009. gada 6. oktobra noteikumu Nr. 1148 „Vietējās pašvaldības teritorijas plānošanas noteikumi” 7. punktu, 57.1. apakšpunktu, 61., 62. un 63. punktu un

ņemot vērā Ķekavas novada Domes Attīstības komitejas 2011. gada 27. aprīļa atzinumu,

Atklāti balsojot

ar 12 balsīm „Par” (Beļinskis, Danileviča, Jerums, Jurķis, Keisters, Krūmiņš, Malinauskas, Pihtovs, Veispals, Voldeka, Volkovičs, Žilko),

„Pret” – nav, „Atturas” – nav,

Ķekavas novada Dome NOLEMJ:

1. Uzsākt detālplānojuma izstrādi smilts un grants ieguves karjera izveidei ~1,5 ha platībā nekustamajā īpašumā „Ezeri” (kadastra numurs 8056 002 0115) Daugmales pagastā, Ķekavas novadā saskaņā ar darba uzdevumu Nr. D-2011-09 (*pielikumā*).
2. Apstiprināt darba uzdevumu Nr. D-2011-09 un noteikt detālplānojuma robežas atbilstoši minētā darba uzdevuma 3. punktam.
3. Uzdot Telpiskās plānošanas daļai veikt minētā detālplānojuma izstrādi.
4. Apstiprināt par detālplānojuma izstrādes vadītāju Telpiskās plānošanas daļas vadītāju Juri Križanovski.
5. Uzdot Īpašumu daļai organizēt detālplānojuma teritorijas kartogrāfiskās pamatnes (inženiertopogrāfiskā uzmērījuma) mērogā 1:500 sagatavošanu.
6. Uzdot Īpašumu daļai nodrošināt piekļuvi detālplānojuma teritorijai nekustamajā īpašumā „Ezeri” no valsts autoceļa V9 *Iecava-Baldone-Daugmale*:
 - 6.1. nodibinot servitūta tiesību uz piebraucamo ceļu pa valsts akciju sabiedrībai „Latvijas Valsts Meži” piederošo nekustamo īpašumu „Kraukļu purvs” (8056 002 0344) – līdz pieslēgumam pie valsts autoceļa V9;
 - 6.2. minēto servitūta tiesību nostiprinot Zemesgrāmatā.
7. Detālplānojuma sabiedriskā apspriešana uzsākama ne ātrāk, kā pēc šī lēmuma 6.1.apakšpunkta izpildes.



Sēdes vadītājs:

R.Jurķis



Pielikums
Ķekavas novada Domes
2011.gada 12.maija sēdes
lēmumam Nr. 2.§ 10. (protokols Nr. 9.)

APSTIPRINU:

Ķekavas novada Domes priekšsēdētājs:
18.05.2011., Ķekavas pag., Ķekavas nov.

R.Jurķis

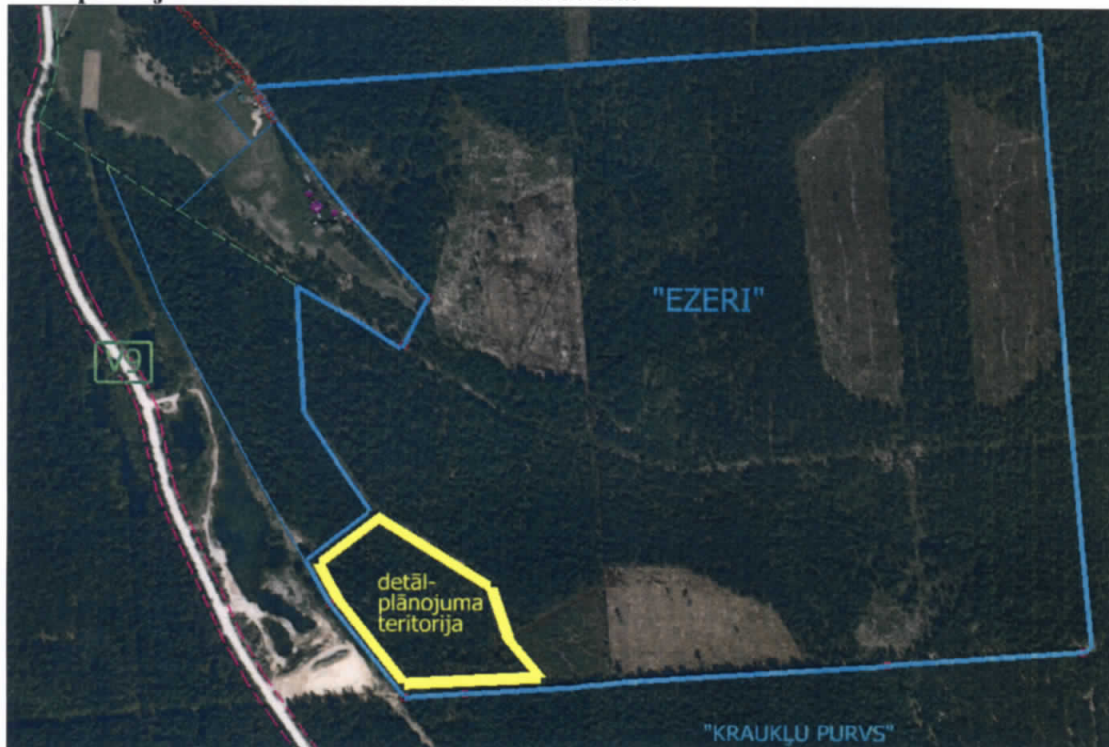
DARBA UZDEVUMS NR. D-2011-09
detālplānojuma izstrādei
nekustamajam īpašumam „Ezeri” Daugmales pagastā

1. Detālplānojumu izstrādā, pamatojoties uz:

- 1.1. Teritorijas plānošanas likumu;
- 1.2. Aizsargjoslu likumu;
- 1.3. Ministru kabineta 2009. gada 6. oktobra noteikumiem Nr. 1148 „Vietējās pašvaldības teritorijas plānošanas noteikumi”;
- 1.4. Dokumentu juridiskā spēka likumu;
- 1.5. Ministru kabineta 2010. gada 28. septembra noteikumi Nr. 916 „Dokumentu izstrādāšanas un noformēšanas kārtība”;
- 1.6. citiem LR spēkā esošajiem normatīvajiem aktiem;
- 1.7. spēkā esošo Ķekavas novada Daugmales pagasta teritorijas plānojumu 2007.-2019. gadiem ar 2009. gada grozījumiem.

2. Detālplānojuma izstrādes mērķis – smilts un grants ieguves karjera izveide ~1,5 ha platībā nekustamajā īpašumā „Ezeri” (kadastra numurs 8056 002 0155), detalizējot karjeram paredzētās teritorijas plānoto (atļauto) izmantošanu – Mežu un purvu teritorijas.

3. Detālplānojuma izstrādes robežas - skat. attēlā:

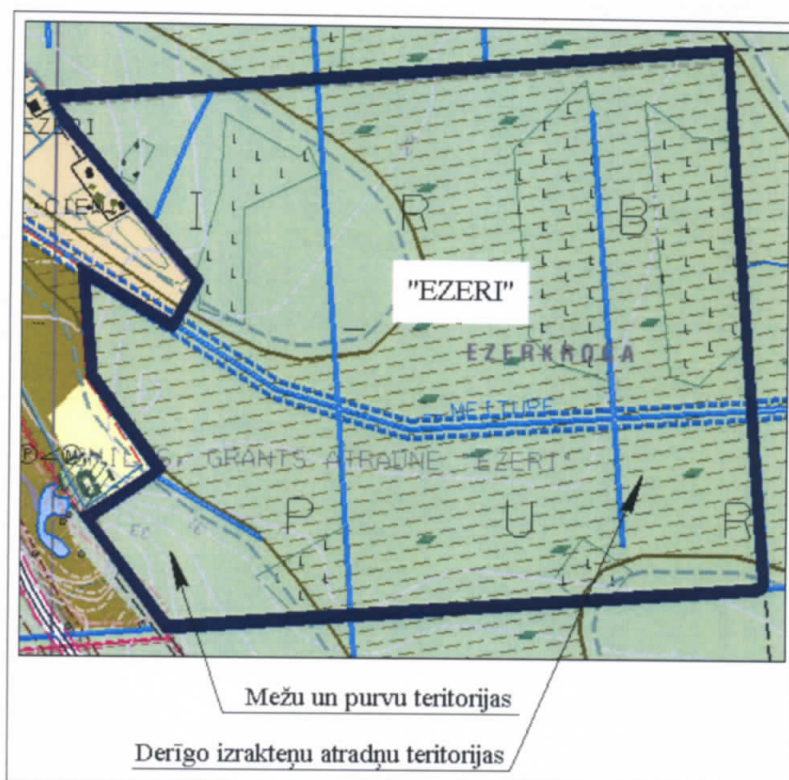


- 4. Nepieciešamie dati un dokumenti detālplānojuma izstrādes uzsākšanai un plānošanas procesa nodrošināšanai:**
- 4.1. Ķekavas novada Domes lēmumi par:
 - 4.1.1. detālplānojuma izstrādes uzsākšanu, detālplānojuma izstrādes vadītāja apstiprināšanu, detālplānojuma darba uzdevuma apstiprināšanu;
 - 4.1.2. detālplānojuma pirmās redakcijas apstiprināšanu un sabiedriskās apspriešanas uzsākšanu;
 - 4.1.3. detālplānojuma galīgās redakcijas un saistošo noteikumu apstiprināšanu;
 - 4.2. darba uzdevums detālplānojuma izstrādei;
 - 4.3. servitūta līgums par tiesību uz piebraucamo ceļu līdz pieslēgumam pie valsts autoceļa V9 Iecava-Baldone-Daugmale;
 - 4.4. sākotnējais ietekmes uz vidi novērtējums;
 - 4.5. institūciju (skat. 7. punktu) izsniegtie nosacījumi (tehniskie noteikumi) detālplānojumā ietvertajai teritorijai;
 - 4.6. institūciju (skat. 7. punktu) atzinumi/skaņojumi detālplānojuma 1. redakcijas atbilstībai to izsniegtajiem tehniskajiem noteikumiem;
 - 4.7. LKS-92 koordinātu sistēmā izgatavots aktualizēts (ne vecāks par vienu gadu) digitāls inženiertopogrāfiskais materiāls M 1:500 ar iekļautu nekustamā īpašuma valsts kadastra reģistra informāciju.
- 5. Prasības detālplānojuma izstrādei (detālplānojuma sastāvs):**
- 5.1. paskaidrojuma raksts, kurā ietilpst teritorijas pašreizējās izmantošanas apraksts un attīstības nosacījumi, detālplānojuma mērķi un uzdevumi, detālplānojuma risinājumu apraksts un pamatojums;
 - 5.2. grafiskā daļa:
 - 5.2.1. teritorijas pašreizējās izmantošanas plāns;
 - 5.2.2. LKS-92 koordinātu sistēmā izgatavots aktualizēts digitāls inženiertopogrāfiskais plāns ar noteiktību M 1:500 un iekļautu nekustamā īpašuma valsts kadastra reģistra informāciju;
 - 5.2.3. teritorijas plānotās (atļautās) izmantošanas plāns M 1:500 (galvenais plāns) uz aktualizētas digitālās inženiertopogrāfiskās pamatnes, nosakot:
 - 5.2.3.1. plānotās apbūves izvietojumu;
 - 5.2.3.2. esošās un plānotās satiksmes infrastruktūras izvietojumu;
 - 5.2.3.3. esošās un plānotās aizsargjoslas;
 - 5.2.3.4. apgrūtinājumu eksplikāciju, precizējot minētos rādītājus un to aizņemtās platības katrai zemes vienībai (servitūti u.c.);
 - 5.2.3.5. plānoto (atļauto) izmantošanu (t. sk. apbūves rādītājus);
 - 5.2.3.6. teritorijas izvietojuma shēmu un pieņemtos apzīmējumus;
 - 5.2.3.7. nekustamā īpašuma lietošanas mērķu (NĪLM) priekšlikumu;
 - 5.2.4. inženiertehnisko komunikāciju shēma ar ielu/ceļu šķērsprofiliem;
 - 5.3. teritorijas izmantošanas un apbūves noteikumi (t. sk. detālplānojuma realizācijas kārtība - ielu/ceļu tīkla, inženierkomunikāciju, ēku u. c. būvju izbūves kārtība);
 - 5.4. pārskats par detālplānojuma izstrādi:
 - 5.4.1. Ķekavas novada Domes lēmumi (sk. 4.1. apakšpunktu);
 - 5.4.2. zemes robežu plāna un Zemesgrāmatu apliecības kopijas;
 - 5.4.3. darba uzdevums detālplānojuma izstrādei;
 - 5.4.4. servitūta līgums par tiesību uz piebraucamo ceļu līdz pieslēgumam pie valsts autoceļa V9 Iecava-Baldone-Daugmale;
 - 5.4.5. sākotnējais ietekmes uz vidi novērtējums;
 - 5.4.6. priekšlikumi, kas saņemti, uzsākot detālplānojuma izstrādi, un sabiedriskās apspriešanas materiāli;
 - 5.4.7. ziņojums par vērā ņemtajiem un noraidītajiem priekšlikumiem un iebildumiem;

- 5.4.8. institūciju izsniegtā informācija, nosacījumi detālplānojuma izstrādei un atzinumi par to ievērošanu;
- 5.4.9. ziņojums par institūciju nosacījumu ievērošanu;
- 5.4.10. ziņojums par detālplānojuma atbilstību Ķekavas novada Daugmales pagasta teritorijas plānojumam;
- 5.4.11. cita informācija, kas izmantota detālplānojuma izstrādei.
- 6. Papildus prasības detālplānojuma izstrādāšanai:**
- 6.1. detālplānojuma sabiedriskā apspriešana uzsākama ne ātrāk, kā pēc servitūta tiesības uz piebraucamo ceļu nostiprināšanas Zemesgrāmatā;
- 6.2. paredzēt ugunsdzēsības risinājumu (ūdens ņemšanas vietu);
- 6.3. detālplānojuma realizācijas kārtībā izvirzīt nosacījumus secīgai darbu kārtībai (ielu/ceļu, inženierkomunikāciju, būvju - t. sk. ēku - izbūvei u. c.).
- 7. Institūcijas, kuras sniedz nosacījumus detālplānojuma izstrādei un skaņojumus/atzinumus par izstrādāto detālplānojuma redakciju:**
- 7.1. Lielrīgas reģionālā vides pārvalde (Rūpniecības ielā 23, Rīgā, LV-1045, tālr. 6784278);
- 7.2. Veselības inspekcija (Klijānu ielā 7, Rīgā, LV-1012; tālr. 67317797);
- 7.3. Valsts zemes dienesta Lielrīgas reģionālā nodaļa (A. Puškina ielā 14, Rīgā, LV-1050; tālr. 67038480);
- 7.4. A/S „Sadales tīkls” Centrālais reģions (Līčos, Stopiņu novadā, LV-2130; tālr. [80200400](tel:80200400));
- 7.5. VSIA „Zemkopības ministrijas nekustamie īpašumi” Zemgales reģiona meliorācijas nodaļa (Uzvaras ielā 1, Bauskā, LV-3901; tālr. 63923822; e-pasts: ilze.bergmane@zmni.lv);
- 7.6. Latvijas Vides, ģeoloģijas un meteoroloģijas aģentūra (Maskavas ielā 165, Rīgā; t.67032600);
- 7.7. Valsts meža dienesta Rīgas reģionālās virsmežniecības Baldones mežniecība („Saulītēs-1”, Baldones lauku teritorijā, Baldones novadā, LV-2125; e-pasts: baldones.meznieciba@riga.vmd.gov.lv; tālr. 67932429);
- 7.8. VA/S „Latvijas Valsts Meži” (Kristapa ielā 30, Rīgā, LV-1046; tālr. 67602075);
- 7.9. pašvaldības SIA ”Līves 2” („Salnās”, Daugmalē, Daugmales pagastā, Ķekavas novadā, LV-2124; tālr. 67957409, 27055398).
- 8. Detālplānojuma izstrādes prasības un laika grafiks:**
- 8.1. detālplānojumu izstrādā saskaņā ar spēkā esošajiem normatīvajiem aktiem;
- 8.2. detālplānojuma izstrādes vadītājs publicē paziņojumus laikrakstos „Latvijas Vēstnesis” un „Rīgas Apriņķa Avīze”, kā arī pašvaldības informatīvajā biļetenā „Ķekavas Novads” un pašvaldības interneta vietnē www.kekavasnovads.lv katrā no detālplānojuma izstrādes posmiem pēc lēmumu pieņemšanas par:
- 8.2.1. detālplānojuma izstrādes uzsākšanu;
- 8.2.2. detālplānojuma 1. redakcijas apstiprināšanu un sabiedriskās apspriešanas uzsākšanu;
- 8.2.3. detālplānojuma un tā saistošo noteikumu apstiprināšanu;
- 8.3. detālplānojuma izstrādātājs nekustamā īpašuma zemes gabala teritorijā organizē informācijas stenda (ne mazāka par 1,0 m x 0,5 m) izvietojumu ar informāciju:
- 8.3.1. par detālplānojuma izstrādes uzsākšanu;
- 8.3.2. par detālplānojuma izstrādes mērķi;
- 8.3.3. pašvaldības interneta mājaslapas adresi, kur var iepazīties un sekot informācijai par detālplānojuma izstrādes gaitu;
- 8.4. detālplānojuma izstrādātājs pieprasa un saņem no institūcijām (skat. 7. punktu) nosacījumus detālplānojuma izstrādei;

- 8.5. detālplānojuma izstrādei izmanto aktualizētu Latvijas ģeodēziskajā koordinātu sistēmā LKS-92 izstrādātu inženiertopogrāfisko plānu ar mēroga noteiktību 1:500;
- 8.6. detālplānojuma izstrādātājs apkopo saņemtos priekšlikumus un nosacījumus, izstrādā detālplānojuma pirmo redakciju saskaņā ar šo darba uzdevumu un iesniedz izskatīšanai (divos eksemplāros, papildus pievienojot grafisko daļu **dgn.* vai **dwg.* formātā, realizācijas kārtību, paskaidrojuma rakstu un apbūves noteikumus **doc.* formātā digitālā veidā) detālplānojuma izstrādes vadītājam, kas pozitīva vērtējuma gadījumā iesniedz to Ķekavas novada Domei lēmuma pieņemšanai par detālplānojuma pirmās redakcijas nodošanu sabiedriskajai apspriešanai un atzinumu saņemšanai;
- 8.7. pēc minētā lēmuma pieņemšanas detālplānojuma izstrādātājs:
 - 8.7.1. nosūta paziņojumu ar detālplānojuma risinājumu saistīto nekustamo īpašumu īpašniekiem (tiesiskajiem valdītājiem);
 - 8.7.2. sagatavo un iesniedz detālplānojuma izstrādes vadītājam digitālā veidā (**pdf.* formātā) detālplānojuma pirmo redakciju (bez datiem, ko aizsargā Fizisko personu datu aizsardzības likums) ievietošanai pašvaldības interneta vietnē;
- 8.8. detālplānojuma izstrādātājs veic sabiedriskās apspriešanas pasākumus un pieprasa no institūcijām (skat. 7. punktu) atzinumus, apkopojot to rezultātus un atbilstoši korigējot/pilnveidojot detālplānojumu;
- 8.9. izstrādāto detālplānojuma projekta galīgo redakciju detālplānojuma izstrādātājs iesniedz izskatīšanai izstrādes vadītājam;
- 8.10. visos projekta eksemplāros uz projekta vāka, paskaidrojuma rakstā, apbūves noteikumos, grafiskās daļas plānos jābūt izstrādātāja parakstam;
- 8.11. detālplānojuma galīgās redakcijas grafiskais materiāls digitālā veidā (**dgn.* vai **dwg.* formātā) iesniedzams Ķekavas novada pašvaldības datu bāzes uzturētājam (SIA „Mērniecības datu centrs”, tālr. 67496833);
- 8.12. izstrādāto detālplānojuma redakciju tā izstrādātājs iesniedz izskatīšanai Ķekavas novada Domē lēmuma pieņemšanai par detālplānojuma galīgās redakcijas un saistošo noteikumu apstiprināšanu;
- 8.13. divu nedēļu laikā pēc minētā lēmuma pieņemšanas detālplānojuma izstrādes vadītājs publicē šo lēmumu laikrakstos un pašvaldības interneta vietnē (skat. 8.2. punktu);
- 8.14. divu nedēļu laikā pēc detālplānojuma stāšanās spēkā detālplānojuma izstrādes vadītājs iesniedz Valsts zemes dienestā detālplānojuma pilnu eksemplāru saskaņā ar Ministru kabineta 2009. gada 6. oktobra noteikumu Nr. 1148 „Vietējās pašvaldības teritorijas plānošanas noteikumi” 79. punktu.

9. Fragments no Ķekavas novada Daugmales pagasta teritorijas plānojuma plānotās (atļautās) izmantošanas kartes.



Telpiskās plānošanas daļas vadītājs:

J.Križanovskis

Teritorijas plānotāja:

G. Rengarte

Ķekavas novada pašvaldības
Telpiskās plānošanas daļas vadītāja vietniece
Teritorijas plānotāja
Iveta Zālīte