



**LATVIJAS UNIVERSITĀTE**  
**GEOGRĀFIJAS UN ZEMES ZINĀTŅU FAKULTĀTE**  
**ĢEOGRĀFIJAS NODAĻA**

Inga Bauģe  
(apliecības Nr. ib06303)

Ieva Kraukle  
(apliecības Nr. ik11138)

Daina Roga  
(apliecības Nr. dr06020)

Kristis Legzdiņš  
(apliecības Nr. kl08095)

**KURSA DARBS**

**Ķekavas novada apdzīvojuma struktūras izvērtējums un priekšlikumu sagatavošana telpiskās attīstības perspektīvas izstrādei**

**Kursa darba vadītājs:**  
asoc. prof. Pēteris Šķiņķis

**Konsultante:**  
Ķekavas novada domes telpiskās plānošanas  
nodaļas vadītāja vietniece-  
teritorijas plānotāja Iveta Zālīte

**Rīga, 2012**

## SATURS

Ievads	3
1. Ķekavas novada esošā situācija	4
1.1. Ķekava Rīgas plānošanas reģiona kontekstā	4
1.2. Apdzīvojuma attīstība – apdzīvojuma struktūras veidošanās	5
1.3. Satiksmes infrastruktūra	6
1.4. Zili – zaļās teritorijas struktūra	8
1.5. Rīgas aglomerācijas attīstības raksturojums	10
2. Apdzīvojuma analīze Ķekavas novadā	13
2.1. Apdzīvojuma telpiskā struktūra	13
2.2. Apdzīvotas vietas	16
2.3. Funkcionālie un pakalpojumu centri	17
2.4. Publiskās ārtelpas analīze	20
2.4.1. Urbānā telpa	20
2.4.2. Lauku telpas	21
3. Priekšlikumi Ķekavas novada telpiskās attīstības perspektīvei	23
Izmantotā literatūra	34

## IEVADS

Kursa darbā veikts Ķekavas novada apdzīvojuma struktūras izvērtējums un izteikti priekšlikumi telpiskās attīstības perspektīvas izstrādei.

Darba mērķis ir izstrādāt un sniegt priekšlikumus Ķekavas novada teritorijas telpiskai attīstībai, topošās novada ilgtspējīgas attīstības stratēģijas izstrādes ietvaros. Kursa darbā veikta apdzīvoto vietu ārtelpas analīze un izstrādāta apdzīvoto vietu klasifikācija, kā arī veikta publiskās ārtelpas analīze.

Kursa darbu veido trīs nodaļas, kurās apkopota informācija par teritorijas apdzīvojuma struktūras esošo situāciju un problēmām.

Izstrādāti vairāki grafiskie materiāli un ilustratīvas shēmas, kas vizualizē rakstisko materiālu.

Kursa darbs izstrādāts, izmantojot šādas metodes:

- ❖ dokumentu un publicētu materiālu, ārvalstu pieredzes izpēte un analīze Pierīgas situācijas kontekstā;
- ❖ teritorijas plānošanas dokumentu analīze;
- ❖ grupas diskusijas;
- ❖ dalība publiskajās sanāksmēs novada attīstības programmas izstrādes ietvaros (noskaidroti iedzīvotāju viedokļi);
- ❖ teritoriju apsekojumi, to vizuālais novērtējums un analīze;
- ❖ darbs ar kartogrāfiskajiem materiāliem.

Izvēlētās metodes nodrošina pietiekamu informāciju, lai apgūtu uz uztvertu informāciju par apdzīvojuma struktūru Pierīgā, to esošo stāvokli, problēmām un nepieciešamajām izmaiņām.

Esošās situācijas izpēte un plānošanas dokumentu analīze ļauj izprast Pierīgas apdzīvojuma galvenās problēmas un risināmos jautājumus, kā arī dod iespēju definēt nepieciešamās darbības, izstrādāt ieteikumus teritorijas turpmākai attīstībai.

## **1. ĶEKAVAS NOVADA ESOŠĀ SITUĀCIJA**

Ķekavas novads izveidots 2009. gada 1. jūlijā administratīvi teritoriālās reformas rezultātā, apvienojot trīs patstāvīgas, bet no sociālekonomiskiem un kultūrvēsturiskiem aspektiem būtiski atšķirīgas pašvaldības (Baložu pilsēta, Ķekavas pagasts, Daugmales pagasts). Norādāms, ka Ķekavas novadu veido Baložu pilsēta un 21 ciems. Iedzīvotāju skaits 2012.gada sākumā ~22000. Pašreizējā novada teritorijā iedzīvotāju skaits pēdējo desmit gadu laikā ir palielinājies par ~25% un lēnām turpina augt. (Ķekavas pagsta attīstības...,2008)

Ķekavas novads atrodas Vidzemē, Viduslatvijas zemienē, gandrīz Latvijas centrā. Novada ziemeļu-austrumu robeža vairāk kā 40 km garumā ir Daugavas upes un Sausās Daugavas piekraste. Kaimiņu pašvaldības ir Rīgas pilsēta, Salaspils, Ikšķiles, Ķeguma, Baldones, Ozolnieku un Olaines novadi. Attālums no Ķekavas novada administratīvā centra - Ķekavas ciema līdz Rīgai (t.sk. lidosta, osta) 18 km, līdz Baložu pilsētai 9 km, līdz Daugmales ciemam 15 km.(Ķekavas pagsta attīstības...,2008)

Ķekavas novads ietilpst Rīgas plānošanas reģionā un iekļaujas kopējās valsts un Rīgas reģiona attīstības tendencēs, kā arī Rietumeiropas un Austrumeiropas kultūru saskarsme un mijiedarbība rada priekšnosacījumus veiksmīgai ekonomiskai darbībai tranzīta, loģistikas, preču un finanšu plūsmu jomā, kā arī sociālo pakalpojumu, pārtikas un lauksaimniecības produktu ražošanā. (Skatīt pielikumu Nr.1)

### **1.1. ĶEKAVA RĪGAS PLĀNOŠANAS REĢIONA KONTEKSTĀ**

Ķekavas novads un tā prioritārie telpiskās struktūras attīstīšanas virzieni Rīgas reģiona kontekstā analizēti atbilstoši Rīgas plānošanas reģiona telpiskajā (teritorijas) plānojumā noteiktajam (apstiprināts 2007. gada 2. februārī).

Augstākminētajā dokumentā noteikti trīs telpiskās struktūras attīstīšanas virzieni, kas veido telpisko karkasu un veicina ekonomisko un sociālo mērķu īstenošanu iespējami īsākā laikā:

- ❖ saliedēta un policentriska apdzīvojuma sistēma;
- ❖ augstas kvalitātes infrastruktūra un satiksme;
- ❖ dinamiski lauku apvidi un kvalitatīva vide. (Rīgas plānošanas reģiona...,2007)

Rīgas reģiona apdzīvojuma mugurkauls ir policentriska struktūra, kas ietver dažāda lieluma un funkciju apdzīvotas vietas. Policentriskā karkasa galvenais mezgls ir Rīga, bet karkasa mezgļpunkti – pilsētas, kas izvietojas rādiusu un loku krustpunktos:

- ❖ Pierīgas tuvākais, iekšējais loks – centri ar zemāku attīstības potenciālu, vairāk orientēti uz Rīgas vajadzību apkalpošanu (piem., Vangaži, Salaspils, Olaine);
- ❖ Pierīgas tālākais, ārējais loks – centri ar augstāku potenciālu, orientēti uz partnerattiecību dibināšanu reģiona attīstības interesēs, kā arī uz apkārtējo lauku apvidu aktivizēšanu (piem., Limbaži, Sigulda, Ogre, Tukums). (Rīgas plānošanas reģiona...,2007)

Ķekavas pagasta ziemeļdaļa, kas ir blīvi urbanizēta, iekļaujas Rīgas metropoles piepilsētas areālā, Ķekavas ciems izdalīts kā metropoles ietekmes areāla specializētais attīstības centrs, bet Ķekavas un Daugmales pagasta teritorijas iezīmētas kā lauku telpa ar jauktu (mozaīkveida) zemes lietojumu un Rīgas pilsētas zaļā loka rekreācijas un vides aizsardzības josla. (Rīgas plānošanas reģiona...,2007)

Saskaņā ar Rīgas plānošanas reģiona teritorijas plānojumu, Ķekavas novada teritorijas plānojumā jānosaka tās teritorijas, kas rezervētas nacionālas nozīmes transporta koridoriem. Tie ir perspektīvā dzelzceļa trase *Rail Baltica*, perspektīvā autoceļa *VIA Baltica* izpētes teritorijas un satiksmes infrastruktūras objektu teritorija - perspektīvais Ķekavas apvedceļš. (Rīgas plānošanas reģiona...,2007)

Kā perspektīvās attīstības teritorijas Ķekavas novadā noteiktas teritorijas pie autoceļiem A5 (Rīgas apvedceļš (Salaspils - Babīte)) un A7 ((Rīga – Bauska - Lietuvas robeža (Grenctāle)) Via Baltica), kur paredzēta loģistikas un tranzīta pakalpojumu teritorija. Norādāms, ka šīs teritorijas Ķekavas pagasta teritorijas plānojumā iezīmēta kā jauktas ražošanas un darījumu objektu apbūves teritorijas. Iepriekš minēto nosaka Rīgas plānošanas reģiona teritorijas plānojums. (Ķekavas pagasta teritorijas...,2009)

## **1.2. APDZĪVOJUMA ATTĪSTĪBA - APDZĪVOJUMA STRUKTŪRAS VEIDOŠANĀS**

### **❖ Baložu pilsēta**

Baložu pilsēta Ķekavas novada apdzīvojuma morfoloģijā ir izveidojusies koncentrēta apdzīvojuma formu, kas nav raksturīga pārējai novada telpai. (P.Šķiņķis&A.Puzulis, 2009), Pilsētas attīstība saistīta ar kūdras puva izstrādi, kas sākusies 1945. gadā, kā rezultātā ap to tika izveidots strādnieku ciemats. 1991. gada 14. novembrī Baloži ieguva pilsētas tiesības (Par novadu, Vēsture, 2010).

### **❖ Ķekavas pagasts**

Ķekavas pagasta teritorijā apbūve vēsturiski ir veidojusies gar Daugavu (tagad - Sauso Daugavu) un Bauskas šoseju (valsts autoceļu A7) ar tādiem ciemiem kā, Ķekava, Vimbas, Alejas, Pļavniekkalns, Katlakalns, Rāmava, padomjlaikos Valdlauči, Ziedonis, Odukalns.

Pašreizējo apdzīvojuma struktūra veido gan vēsturiski izveidojies ciemu, viensētu un viensētu grupu tīkls gan pēdējās desmitgades straujais būvniecības rezultāts. Pēc 2000.gada attīstoties zemes tirgum un mājokļu būvniecības tempiem, sāka veidoties jaunās blīvi apdzīvotās vietas - jaunie ciemi ar mazstāvu dzīvojamo apbūvi, kas iezīmē suburbanizācijas attīstības procesu Rīgas aglomerācijas telpā. 2008.gada ekonomiskā krīze apturēja šos straujos attīstības tempus. Savukārt, jomā, kas saistīta ar jaunu mājokļu būvniecību, zemes gabalu sagatavošanu un piedāvāšanu jaunu mājokļu būvniecībai, ir raksturīga tikai privātā iniciatīva". Līdz ar to bieži tas (privātā iniciatīva) ir par iemeslu ļoti zemas kvalitātes produktiem šajā nozarē, jo gan privātā, gan pašvaldības pusē vairāku iemeslu dēļ nav ieinteresētas domāt par maksimāli labāku rezultātu sasniegšanu nozarē.

Galvenās problēmas jaunajos apbūves ciemos: (1)infrastruktūras neesamība, (2)nav fiziskās pieejamības atsevišķiem zemes gabaliem vai arī piekļūšana ir apgrūtināta, (reālservitūta ceļu vai koplietošanas ceļu neesamība), (3)netiek centralizēti nodrošināta ūdensapgāde un kanalizācija, ielu uzkopšana u.c., (4)haotiska adresācija, (5)jaunajos apbūves ciemos nav paredzētas vietas koplietošanas vajadzībām – atpūtai un rekreācijai, bērnu spēļu un sporta laukumiem u.c., (6)tuvumā nav sabiedriskā transporta pieturu. (Ķekavas pagasta teritorijas...,2009)

### ❖ Daugmales pagasts

Daugmale kā apdzīvota vieta radusies jau senā vēsturē, bet paliekošu apdzīvojuma raksturu ieguvusi 18. gs. muižu un to saimniecību laikā, kad radās mūsdienu Daugmales apdzīvojuma struktūru raksturojošās viensētas. Pēc II pasaules kara Daugmales apdzīvojumā ienāca jauna forma – kolhozi ar fermām, daudzstāvu mājām, skolu un dārzniecībām. Lielākās teritoriālās izmaiņas Daugmales pagastā saistītas ar Rīgas HES celtniecību 1974./1975. gadā, kā rezultātā tika appludināta aptuveni ceturtdaļa pagasta teritorijas. (Daugmales pagasta teritorijas...,2009)

#### Galvenās atzinas:

1. Ir pārprasts teritorijas attīstības virziens, kas tika saistīts tikai ar iedzīvotāju skaita pieaugumu, transporta infrastruktūras uzlabošanu vai ražošanas un pakalpojumu uzņēmumu esamību vai piesaisti. (P.Šķiņķis&A.Puzulis, 2009),
2. teritorijas plānojumā iestrādātais ir krasā pretrunā ar ES un Reģiona plānojumiem (P.Šķiņķis&A.Puzulis, 2009), proti, gandrīz visas iepriekš lauksaimniecībā izmantojamās platībās paredzētas vienvēidīgai dzīvojamās apbūves zonējumam, ar jaunveidojamā zemes gabala minimālo platību 1200 m<sup>2</sup> un 2500 m<sup>2</sup>, attiecīgi neizvērtējot iespējamo cilvēku daudzumu šo teritoriju apdzīvošanai un viņu potenciālās vajadzības pilnvērtīgai dzīvei.
3. Pēdējo desmit gadu apdzīvojuma struktūra ir veidojusies pateicoties nekustamā īpašuma tirgus, galvenokārt, spekulatīvo darījumu, „spiedienam”, kas ietekmēja vietējo plānošanas procesu.(M.Trukšāns, 2009)
4. Par izdevīgu un ātras peļņas darījuma objektu kļuva apbūvei paredzētā zeme, neatkarīgi no tā vai nākotnē tiks apbūvēta. Vairākas izkaisītās jaunās apbūves teritorijas ir leģitimizētas ar teritorijas plānojumu kā apdzīvotas vietas – ciemi. (P.Šķiņķis&A.Puzulis, 2009),
5. Jaunajiem ciemam nav vienota plānojuma, kopējas infrastruktūras, bieži šādām teritorijām trūkst ciemam raksturīgu strukturālu un funkcionālu pazīmju. „Pļavu ciemi”, (sk.1.att.) ir māju grupas, kas pašreizējā ekonomiskajā situācijā tālāk neattīstās.

#### Jautājums:

Vai pašvaldība ir gatava meklēt un rast risinājumus attiecībā uz teritoriju plānojumos iekļautajām lielajām vienlaidus apbūves platībām? Piemēram, pārskatot un samazinot “izplūdušās” ciemu robežas, veidojot loģisku un kompaktu apdzīvojuma struktūru, pamatotu sociālo pakalpojumu un tehnisko infrastruktūru novada teritorijā?



1.att. „Pļavu ciems” Ķekavas pagastā. Foto no [www.ss.lv](http://www.ss.lv)

### **1.3. SATIKSMES INFRASTRUKTŪRA**

Novada teritoriju šķērso Eiroapas un valsts nozīmes autoceļš A7 ((E67) Via Baltica), kas savieno Rīgu ar Tallinu, Viļņu, Varšavu, Berlīni un autoceļš A5 (Rīgas apvedceļš). Valsts ceļu kopgarums pagastā ir 227 km. Pašvaldības ceļi ir 71,71 km garumā, pašvaldības ielas – 46,47 km. Attālums no Ķekavas līdz Rīgai ir 18 km.

Maģistrālie autoceļi ir salīdzinoši labi uzturēti, vietējas nozīmes autoceļi un vecākās ielas regulāri tiek uzturētas, atjaunojot ielu un ceļu nodilumkārtu, veicot ikdienas autoceļu uzturēšanas pasākumus. (Ķekavas pagasta teritorijas...,2009)

Ķekavas novadā ielu tīkls ir veidojies vadoties pēc reālās situācijas dotajā brīdī. Ielu tīklam nav vienotas struktūras, pēc kuras būtu iespējams vadīties realizējot ielu sarkanās līnijas, adresāciju. Ķekavas novadā atrodas divi nozīmīgi valsts autoceļi – A7 (E67) un A5 (E77). Attiecīgi, ceļš A7 (E67) kalpo kā galvenā artērija uz Lietuvu un tālāk uz Rietumeiropas valstīm, bet autoceļš A5 (E77) galvenokārt kalpo kā apvedceļš Rīgai un savienojumam starptautiskajiem kravu pārvadājumiem un autotranspītam no Rietumiem Ziemeļu un Austrumu virzienos. Dienvidu tilts kalpo kā galvenā saikne ar Daugavas labo krastu un Rīgas Latgales, Vidzemes priekšpilsētām. Savukārt, autoceļš gar Rīgas HES ūdenskrātuvi nodrošina savienojamību ar Salaspils novadu, tāpat ļoti intensīvi Austrumu virzienam tiek izmantots autoceļš P95 caur Daugmali, tālāk pāri Ķeguma HESam. (Ķekavas pagasta teritorijas...,2009)

#### ❖ **Velotransports**

Ķekavas novadā 2008. gadā izbūvēts, vienlaikus ar Bauskas ielas rekonstrukciju, pirmais veloceliņš Valdlaučos no Bauskas ielas līdz autoceļam A7 (VIA Baltika). Kā nākamais projekts –Ķekavas novadā realizēts veloceliņš no Baložiem līdz A7 VIA Baltika. Uz doto brīdi Ķekavas novadā ir iespējams izbraukt aptuveni 50km garu velomaršrutu, kurā ir iekļauti 16 apskates objekti. (Ķekavas pagsta attīstības...,2008)

#### ❖ **Sabiedriskais transports**

Sabiedrisko transportu Ķekavas novadā nodrošina Rīgas Satiksme, Rīgas taksometru parks, kā arī pati pašvaldība, organizējot vietējos pārvadājumus; iespējams izmantot arī atsevišķus satrppilsētu pasažieru pārvadātāju pakalpojumus. (Ķekavas pagsta attīstības...,2008)

Skolēnu transportu no Plakanciema, Mellupiem, Jaunsila un no Valdlaučiem uz Ķekavas vidusskolu un Pļavniekkalna sākumskolu (caur Katlakalnu) nodrošina novada pašvaldība. Atsevišķi tiek organizēts transports uz Baložu vidusskolu un Ķekavas sporta klubu. (Ķekavas pagsta attīstības...,2008)

#### ❖ **Perspektīvie projekti**

Ķekavas novada attīstības nosacījumus būtiski ietekmēs vairāki valsts un Rīgas pilsētas mēroga projekti. Proti, (1) Zemgales virziena maģistrālais transporta mezgls, (2) perspektīvās dzelzceļa trase Rail Baltica variant, (3) perspektīvā autoceļa VIA Baltica trase ar multimodālo Daugavas šķersojumu Daugmales pagastā, ka arī (4)satiksmes infrastruktūras objektu teritorija perspektīvais Ķekavas apvedceļš. (Skatīt pielikumu Nr.2)

No šiem četriem perspektīvajiem valsts nozīmes infrstruktūras objektiem būvniecība ir uzsākta (bet uz doto brīdi apstājusies) Zemgales virziena maģistrālais transporta mezglam, kas ietilps Dienvidu tilta izbūves 3.kārtā. Tāpēc nedaudz pastāstīsim par šo projektu. Zemgales virziena maģistrālais transporta mezgls Rīgas pilsētā veidos pievedceļus Dienvidu tiltam Daugavas kreisajā krastā. Tas uzņems galvenās tranzīta plūsmas, atslogojot gan pilsētas centra ielas, gan Salu, Akmens un Vanšu tiltu pār Daugavu. Būvniecības gaitā tiks izbūvēta pilnībā jauna automaģistrāle - Jāņa Čakstes gatve - un nobrauktuves Pārdaugavā no Dienvidu tilta līdz Ziepniekkalna ielai. Tādā

veidā Ziepniekkalna iela tiks veidota kā galvenā iebraukšanas maģistrāle Rīgā no dienvidu puses. (Rīgas Domes Satiksmes..., 2012)

Satiksmes mezglā paredzēti divi divlīmeņu šķērsojumi: Jāņa Čakstes gatves un Bauskas ielas šķērsojums un Jāņa Čakstes gatves un Ziepniekkalna ielas šķērsojums. J. Čakstes gatves un Bauskas ielas šķērsojums tiks izbūvēts divos līmeņos, tas ir, Bauskas iela būs augšējā līmenī, satiksmi organizējot ar divu rotācijas apļu palīdzību. Savukārt, J. Čakstes gatve tiks būvēta tunelī zem Bauskas ielas. Tādā veidā transporta plūsmu paredzēts organizēt bez luksoforiem (sk. 2. un 3. att.).

**2.att. J. Čakstes gatves un Bauskas ielas krustojums 2007.**



**3.att. J. Čakstes gatves un Bauskas ielas divu līmeņu šķērsojums 2012.**



Jāņa Čakstes gatve no Bauskas ielas līdz Ziepniekkalna ielai būs pilnīgi jauna maģistrāle ar divām braukšanas joslām katrā virzienā, kas savienos Dienvidu tiltu ar Ziepniekkalna ielu. J. Čakstes gatvi nākotnē paredzēts turpināt līdz pat Vienības gatvei, izbūvējot papildus estakādes vairāku līmeņu šķērsojumam Ziepniekkalna ielā un izbūvējot vairāku līmeņu šķērsojumu arī tās pieslēgumā Vienības gatvei (sk. 4. un 5.att.). (Rīgas Domes Satiksmes..., 2012)

**4.att. J.Čakstes gatves un Ziepniekkalna ielas šķērsojums 2012.**



**5.att. J.Čakstes gatves un Ziepniekkalna ielas šķērsojums pēc pieslēguma izbūves līdz Vienības gatvei.**



### **Galvenā atziņa:**

Ķekavas novadu skars ļoti lielu valsts mēroga transporta infrastruktūras objektu izbūve tuvākajā nākotnē. Tas būtiski mainīs un arī sadalīs novada kopējo teritoriju, līdz ar to būtiski ir integrēt šos lielos infrastruktūras objektus novada teritorijā tā, lai tie nepasliktinātu iedzīvotāju dzīves kvalitāti un neierobežotu iedzīvotāju vietējo mobilitāti (precīzāk – kājāmgājēju un velosipēdistu pārvietošanos).



#### **1.4. ZILI - ZAĻĀS TERITORIJAS STRUKTŪRA**

Ķekavas novads atrodas Latvijas centrālajā daļā, daļēji Baldones - Vecumnieku paugurlīdzenumā. Novada ainavas dažādība, ko veido teritorijas ģeoloģiskā pamatne, Daugavas un mazo upju ielejas, kāpas, purvi, meži un pļavas, ko bagātina vietējo un introducēto sugu koki un dižkoki, ir galvenās novada dabas bagātības. No īpaši aizsargājamām dabas teritorijām Ķekavas pagastā atrodas valsts nozīmes dabas piemineklis - Katlakalna priedes (13.6 ha). Ķekavas novada ainava ietver sevī gan Rīgas piepilsētai raksturīgās apbūves iezīmes, gan izteiktu lauku apvidus ainavu. Novada ārtelpā liela loma ir kultūrvēsturiskajam mantojumam, kas veido arheoloģisko pieminekļu, kristīgās baznīcas attīstības, 1. pasaules kara liecību un citu vēstures slāņu tīklojumu. (Ķekavas pagsta attīstības...,2008)

##### **❖ Ūdeņi**

Ūdeņi un purvi Ķekavas novadā aizņem aptuveni 7% teritorijas. Novada austrumu puses robeža stiepjas gar Daugavas kreiso pusi un tās attekas – gar Sausās Daugavas kreiso krastu un Rīgas HES ūdenskrātuvi, kas ir lielākais saldūdens resurss Ķekavas novadā.

Novada teritoriju šķērso vairākas mazās upes – Ķekava, Misa, Olekte, Titurga, Tāmurga, Bērzene, Dobupīte, Sūnupīte, Ostvalda kanāls, Bērzene, Ēturga, Varžupīte, Raģupīte, Meitupe, Silupīte, Medaine, Baložu kanāls, Melleupe, Skujupīte, Butleru strauts, no kurām lielākās ir Ķekavas un Misas upes.

Titurgas ezers Baložu pilsētā un Lejas ezers Daugmales pagastā ir nelieli ezeri, ar tendenci aizaugt, kas tomēr nesamazina to rekreatīvo vērtību - pie ezeriem ir ierīkotas vairākas publiskas atpūtas vietas.

Rīgas HES ūdenskrātuve – zemākā ūdenskrātuve Daugavas kaskādē.

Daugavas – Misas kanāls, kas savieno Daugavas un Misas upes, patlaban nepilda savas sākotnēji plānotās funkcijas un darbojas kā grāvis meliorācijas ūdeņu savākšanai Lielākie purvi - Smerdūklis, Augstais tīrelis, kā arī daudzas citas pārmitras teritorijas. (Ķekavas pagsta attīstības...,2008)

##### **❖ Āraines**

Ķekavas novadā lauksaimniecībā izmantojamā zeme aiņem 9 tūkstoši ha jeb 43.5% no teritorijas. Āraines Latvijas klimatiskajos apstākļos tiek uzturētas cilvēku darbības rezultātā. Atklātās teritorijas kļūst par retumu, jo daudzviet lauksaimniecības zemes aizaug ar vienlaidus krūmiem, kas ar laiku pārtop par mežu. Ķekavas un Latvijas ārtelpas pievilcība slēpjas mozaikveida ainavā, kur lauksaimniecības zemes – lauki un pļavas mijas ar viensētām vai dzīvotnēm un to veidoto neliela mēroga apaugumu, pretstatā lielākiem meža masīviem. Tieši āraiņu atklātjā telpā var novērtēt ūdenstilpju un ūdensteču spoguļi vai apaugumu - piemēram, Misas līkloču tecējums visskaistāk iezīmējas tieši atvērtā telpā, ko tur vēl vairāk uzsver krastos augošie koki un krūmi. Atklātajā telpā vai vietās ar izteiktu reljefu sastopami izteikti skatu punkti, kas nosakāmi un attīstāmi kā īpaši apsakes objekti, piemēram, Daugavas krastos, Mūlkalnā. (Ķekavas pagsta attīstības...,2008)

##### **❖ Meži**

Ķekavas novads raksturojas ar ļoti plašām mežu teritorijām, kas aizņem aptuveni 12917.8 ha jeb 47.27 % no kopējās pagasta platības un pamatā ir valsts un valsts institūciju valdījumā –

6285.3 ha jeb 48.6 % no kopējām mežu platībām. Mežu teritorijas ir saglabājušās pateicoties padomju gados aktuālajām mežu aizsargjoslām ap pilsētām, kas Rīgai vēsturiski izveidojusies īpaši plaša. (Ķekavas pagsta attīstības...,2008)

Mežiem ir nozīmīga rekreācijas funkcija Rīgas (Pierīgas) un arī Ķekavas novada iedzīvotājiem, kas šobrīd netiek pilnībā izmantota, bet paver plašas attīstības iespējas.

#### **Galvenās atziņas:**

1. Ķekavas novada teritorijas ainava ietver sevī gan Rīgas piepilsētai raksturīgās apbūves iezīmes, gan izteiktu lauku apvidus ainavu.
2. Šobrīd nepinīgi tiek izmantoti nozīmīgie mežu resursi rekreācijas funkciju nodrošināšanai Rīgas un (Pierīgas) iedzīvotājiem.
3. Neizmantota un neapgūta vērtība Ķekavas novadā ir vairāk kā 40 km garā Daugavas un Sausās Daugavas krasta josla, kur būtu jādomā par pašvaldības un zemju īpašnieku sadarbības formām tieši piekļuves ziņā ūdenim.
4. Daugavas krastu ainavas aizsardzības zona Daugmalē, kas minēta teritorijas plānojumā, faktiski ir tikai formāla.
5. Nenovērtēta ir Misas upes ieleja, kas plūst cauri meža un lauku ainavām, un ir attīstāma kā ainaviski un rekreatīvi pievilcīgu vieta.

#### **1.5. RĪGAS AGLOMERĀCIJAS ATTĪSTĪBAS RAKSTUROJUMS**

Latvijā Rīgas aglomerācijas robežu noteica 2004.gadā, ko veica LU Cilvēku ģeogrāfijas katedra pēc Rīgas Domes pasūtījuma. Pētījumā tika definēti kritēriji Rīgas aglomerācijas robežas noteikšanai.

**Aglomerācijas jēdziens** - aglomerācija ir augsti urbanizēta teritorija, kura sastāv no šīs teritorijas centra - pilsētas - un apkārtējās teritorijas mazām pilsētām un lauku centriem, kuri veido vienotu sistēmu. Aglomerācijas teritoriju iedala 3 pamatdaļās: 1. centrālā pilsēta; 2. iekšējā zona; 3. ārējā zona.

Aglomerācijas teritoriālo karkasu parasti veido centrālā pilsēta, no kuras radiāli iziet transporta maģistrāle, un citas pilsētas. Gar šīm radiālajām maģistrālēm veidojas blīvi apdzīvoti areāli, tāpēc aglomerācijas parasti ir zvaigžņveidīgas (Metodoloģiskie norādījumi Rīgas..., 2004)

Mūsdienās apdzīvoto vietu, īpaši lielāko pilsētu nozīme neaprobežojas ar to administratīvajām robežām. Mijiedarbība ar apkārtējo teritoriju ietekmē gan iedzīvotāju dzīves veidu, gan tām pieguļošo teritoriālo struktūru veidošanos, kas atklājas arī Ķekavas novada piemērā. Lielpilsētas ietekmes areāls ir atkarīgs ne vien no tās iedzīvotāju skaita, bet arī no tai raksturīgo funkciju spektra. (Pierīgas apdzīvojamā struktūra, 2009)

Rīgas pilsētas attīstība ir cieši saistīta ar apkārtējo teritoriju attīstību, kas būtībā uzskatāma par vienotu veselumu, kuru attīstību ietekmē un regulē dažādi teritoriāli nosacījumi, kas balstās uz robežām. Šajā izpratnē robežas ir tas mehānisms, kas veido atšķirīgas teritorijas.

Ķekavas novada un Rīgas pilsētas gadījumā nenotiek teritorijas plānošanas saskaņošana. Raksturīga ir sacensība par deklarēto personu piesaisti starp pašvaldībām – jo vairāk iedzīvotāju, jo lielāki nodokļi. Šāda situācija rada izkropļotu attīstības priekšstatu, kas virzīts uz dzīvojamo apbūvi.

Raksturīga tendence ir paredzēt maksimāli lielas teritorijas platības tieši apbūves vajadzībām, ko veido divu veidu apbūve – plānotajās apdzīvotajās vietās – ciemos un pilsētās un apbūve ārpus šīm robežām. Ir iespējams izdalīt trīs attīstības lokus apkārt Rīgai (Pierīgas apdzīvojamuma struktūra, 2009), kas aprakstīti zemāk.

❖ **Pirmais pieRīgas apdzīvojamuma attīstības loks**

Tuvākās pieRīgas pašvaldības ciemus veido, balstoties uz lauku telpas teritorijām, iekļaujot blakus esošos mežu masīvus un paredzot to transformāciju par dzīvojamās apbūves, mežaparku teritorijām un izmantojot visu „brīvo teritoriju”. Šīm pašvaldībām ir ierobežotas attīstības teritorijas, tādēļ attīstība tiek plānota gar satiksmes maģistrālēm, gar upēm (bieži applūstoši pļavu ciemi). Pierīgas pašvaldības, arī Ķekavas pašvaldība, telpu plāno kā urbānu nevis kā pilsētas un lauku saskares vietu. (Pierīgas apdzīvojamuma struktūra, 2009)

Ķekavas novada kontekstā:

Izteikta pieRīgas urbanizācijas zona gar Rīgas – Bauskas ceļu ir Ķekava – Valdlauči, ko raksturo Rīgas pilsētas izplešanās, jauno ciemu apbūve, vēsturiski veidotie Ķekavas ciemi un urbānās teritorijas, kas attīstās ārpus ciemu robežām. Daļa no pirmās pieRīgas apdzīvojamuma attīstības loka telpas (apdzīvo 85% novada iedzīvotāju) ietilpst Rīgas pilsētas 10 km lokā (apdzīvo 55% novada iedzīvotāju), kam, izvērtējot Ķekavas novada iedzīvotāju sadalījumu telpā, pievērsām papildus uzmanību. Ņemot vērā nozīmīgo iedzīvotāju īpatsvaru, šo teritoriju izdalām kā Rīgas pilsētas 10km loka zonu jeb kodolzonu.

❖ **Otrais pieRīgas apdzīvojamuma attīstības loks**

Galvenā atšķirība starp šo un pirmo pieRīgas attīstības loku ir lielāki zemju resursi. Pastāv iespēja „izvēlēties” labākās teritorijas. Šajās teritorijās veidojas ciemu – lauku mozaīka. Plānotas lielas apbūves teritorijas ciemos, maksimāli palielinot gan parceļu platības, gan skaitu, bieži bez adekvāta pamatojuma. (Pierīgas apdzīvojamuma struktūra, 2009)

Ķekavas novada kontekstā:

Ķekavas pagastā – lielas saimnieciskās teritorijas platības uz LIZ rēķina un mežiem, kas ir plaši ietverti arī apdzīvotajās vietās - ciemos

Daugmales pagasts – attīstība notiek ciemu robežās, kas ietilpst un noteikti ļoti lieli ietverot lauku zemes un mežus.

Dārzcietņu areāls - „Olaines dārziņi” un Ķekavas pagasta dārzkopības ciemi (Mellupi un Dzērumi) – dārzkopības kooperatīvi, kas ir fiziski izolēti meža ieskaucā teritorijā attālu no citām apdzīvotām vietām. Raksturīga daļēja transformācija uz apdzīvotu vietu ar ciemu statusu. (Pierīgas apdzīvojamuma struktūra, 2009)

❖ **Trešais pieRīgas apdzīvojamuma attīstības loks:**

Pierīgas nomali veido tālāk esošās pašvaldību teritorijas, kur šis „attīstības spiediens” nav jūtams tik izteikti un izpaužas ciemu platību palielināšanās virzienā, atsevišķu teritoriju rezervēšanā zemes īpašnieku attīstības interesēs. Tās veido tradicionāli lielas lauksaimnieciskas un mežsaimnieciskas teritorijas. (Allažu, Mālpils, Krimuldas, Siguldas, Sējas pašvaldības. (Pierīgas apdzīvojamuma struktūra, 2009)

Trešais pieRīgas apdzīvojamuma attīstības loks nav attiecināms uz Ķekavas novada teritoriju.

### **Galvenās problēmas:**

1. PieRīgā veidojas katras pašvaldības plānots savstarpēji konkurējošs un nekoordinēts apdzīvojuma tīkls.
2. Pieaug svārstmigrācija - uz darbu un atpakaļ, jo darba vietas koncentrējas Rīgā.
3. Palielinās transporta plūsmas, paaugstinātas trokšņu zonas un pasliktinās gaisa kvalitāte.
4. Apbūvei iepļānotajās teritorijās būvniecība pieļaujama neadekvāti plašās vienlaidus teritorijās, kur iespējas to īstenot ir nereālas. Tas panākts caur teritorijas plānojumem iestrādājot īpašnieku intereses “nekustamā īpašuma buma” periodā palielinot esošo ciemu platības un radot jaunus plānotos ciemus, vienlaikus paredzot iespējas blīvi apbūvēt lauku un mežu teritorijas.
5. Ciemu noteikšana nebalstās uz tirgus izpēti vai ekonomiski pamatotu aprēķinu bāzes. Ciemu robežas nereti noteiktas vietās, kur ir parcelēta zeme (vai arī kur tas bija iepļānots). Šādos ciemos esošais zemes izmantojuma veids ir lauksaimniecība vai mežsaimniecība, kā arī tiem nav raksturīgs vēsturiskais ciemu kodols.
6. Plānotās apbūves teritorijas neveido un nevirza apdzīvojuma attīstību. Mainoties nekustamā īpašuma nodokļu likmēm, ciemi var kļūt par nepievilcīgām dzīves vietām. (Pierīgas apdzīvojuma struktūra, 2009)

### **Jautājumi:**

1. Kādi ir praktiski risinājumi, kas būtu izmantojami pieRīgas apdzīvojuma veidošanā, konkrēti - Ķekavas novadā?
2. Kā sabalansēt indivīda un sabiedrības intereses piepilsētā un kāda ir sadarbība Rīgas aglomerācijā?
3. Kādai ir jābūt pašvaldības apdzīvojuma veidošanas politikai un cik ilgtspējīga ir esošās un plānotās apdzīvojuma veidošanas politika?
4. Ideālais un reālais – kāds ir teritorijas plānošanas vidusceļš?
5. Kādas ir nepieciešamās izmaiņas plānošanas regulējumā, uzraudzībā, organizācijā?

### **Galvenā atziņa:**

Teorētiski PieRīga ir uzskatāma par vienu veselu, bet dzīvē tas neatklājas. Ja PieRīgas pašvaldības savā starpā komunicē, tad Rīgas pilsētas gadījumā tikai tad, ja tas skar tieši atsevišķu infrastruktūras objektu attīstību pie administratīvās robežas.

## 2. APDZĪVOJUMA ANALĪZE ĶEKAVAS NOVADĀ

### 2.1. APDZĪVOJUMA TĒLPISKĀ STRUKTŪRA

**Apdzīvojuma struktūra** ir teritorijas attīstības pamats, kas veidojusies ilgstoši, dažādu faktoru – dabas, demogrāfisko, ekonomisko, politisko, sociālo un kultūras faktoru ietekmē un kas ietver trīs savstarpēji saistītus komponentus: **teritoriju, iedzīvotājus un apdzīvotās vietas.**

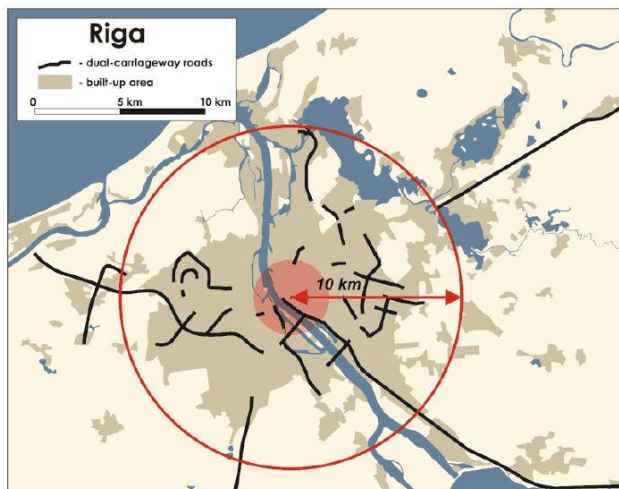
#### ❖ Teritorija

Saskaņā ar pētījumu “Pierīgas apdzīvojuma struktūra”, Rīgas pilsētas aglomerācijai, kuras areālā ietilpst Ķekavas novads, noteikti trīs attīstības loki, kā jau tas norādīts iepriekš.

Ķekavas novada teritorija atrodas pirmajā un otrajā pierīgas attīstības lokā. Pirmais pierīgas attīstības loks ir īpaša urbanizācijas zona, kas ietver teritoriju no Rīgas pilsētas robežas līdz Rīgas apvedceļam (Valdlauči – Ķekava). Otrajā pierīgas attīstības lokā ietilpst pārējā novada teritorija aiz Rīgas apvedceļa A5 dienvidu – dienvidaustrumu virzienā. Tātad vispārīgi, saskaņā ar Rīgas plānošanas reģiona telpisko plānojumu, Ķekavas novada teritoriju var dalīt urbānajā un lauku telpā, ar trīs lieliem funkcionāliem pārvaldes centriem – Baložu pilsēta, Ķekavas ciems un Daugmales ciems. (sk. pielikumu Nr.3)

#### ❖ Iedzīvotāji

Raksturojot iedzīvotāju izvietojumu novada teritorijā izmantotām Ķekavas pašvaldības 2010/2011. gada datus. Ķekavas novadā dzīvo aptuveni 22 000 iedzīvotāju (1 pilsēta un 21 ciems). Lielākais iedzīvotāju īpatsvars (85%) dzīvo teritorijā no Rīgas robežas līdz autoceļam A5 (Rīgas apvedceļš) un ir izkartojušies gar autoceļu A7 (Bauskas šoseja). Tā ir teritorija ar 12 vienlaidus izvietotām - saplūdušām apdzīvotām vietām, kuru robežas identificējamās tikai pēc teritorijas plānojuma - Baložu pilsēta (~5600 iedz.), Ķekavas ciema teritorija (~5500 iedz.) un aptuveni 8000 iedzīvotāji pārejās 10 ciemos.

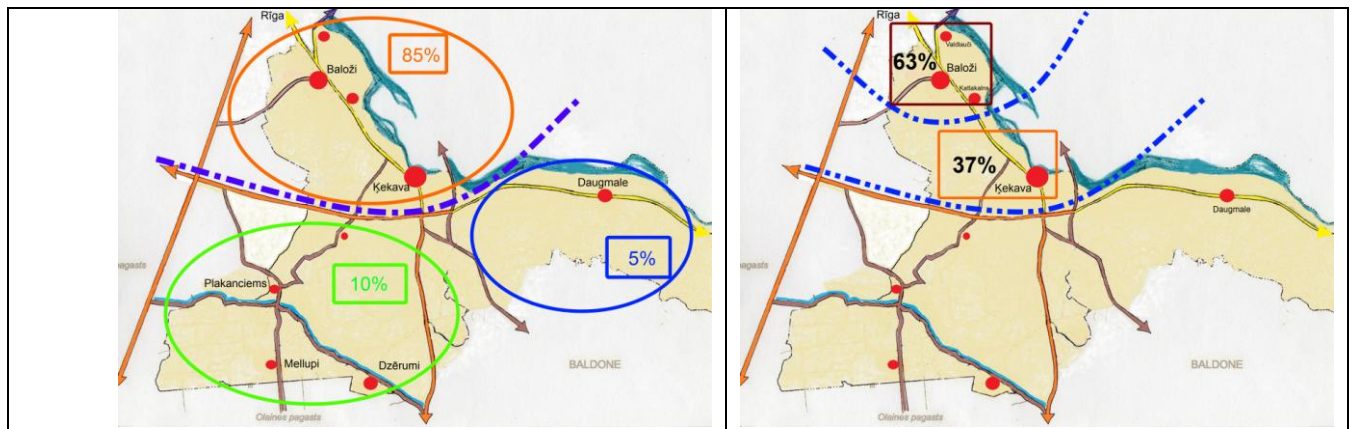


6.att. Rīgas pilsētas 10 km zona. Avots:Pavils,2009

Būtiski ir saprast, ka no šiem 85 %, iedzīvotāju, kas dzīvo pirmajā pierīgas apdzīvojuma attīstības loka teritorijā, tieši visvairāk cilvēku ir koncentrēti teritorijā, kuru varētu saukt par “Rīgas pilsētas 10 km zonu”. (sk.6.attēlu) (Andis Kublacovs & Gatis Pavils, 2009)

Absolūtos skaitļos tie būtu ap 12000 jeb 63% , kas savukārt vienādās proporcijās sadalās vienā un otrā pusē A7 autoceļam – proti, aptuveni 6000 - Krustakalni, Lapenieku, Baložu pilsēta un 6000 Valdlauči, Rāmava, Katlakalns. Pārējie 7000 jeb 37 % tūkstoši dzīvo Ķekavas ciemā, Alejās, Vimbukrogā un Odukalnā.

Savukārt Daugmales pagastā dzīvo 5% no kopējā novada iedzīvotāju skaita (2 ciemi) un pārējie 10% dzīvo Ķekavas pagasta teritorijā aiz Rīgas apvedceļa (7 ciemi). (sk.7.attēlu).



7.att. Iedzīvotāju procentuālais sadalījums Ķekavas novada teritorijā.

### ❖ Apdzīvoto vietu apkaimes

Runājot par iedzīvotājiem, būtiski ir ne tikai attēlot to izvietojumu un koncentrāciju novada teritorijā, bet arī saprast, ka apdzīvotās vietas ir telpa, kur var veidoties un kur jau veidojas iedzīvotāju kopienas ar savām interesēm, vēlmēm un izpausmēm.

Ar kopienām mēs saprotam - cilvēku grupu, kam raksturīgas kopīgas teritoriālas, ekonomiskas, sociālas vai kultūras intereses. Kopienas veidošanās ir atkarīga no vietas un sabiedrības tipiem, tomēr, lai veicinātu kopienu veidošanos, pašvaldībai būtu jāveicina vietējo iedzīvotāju iesaistīšana kopējos pasākumos. (Kas ir kopiena, 2010)

Savukārt, apkaime, tiek skaidrota kā ikviena cilvēciski aptverama teritorija kā vieta, vide, tuvākā apkārtnē, kurā kopiena darbojas un izjūt savstarpēji vienojošu piederību. (M.Miklaša, 2010) Vēl šajā kontekstā būtu jāpiemin viens no atzītākajiem pamatlicējiem par fizisko un sociālo kopienu un apkaimju attīstību - amerikāņu sociologs Klerents Perri (Clarence Perry), kurš 1929. gadā savā monogrāfijā apkopoja plašas pilsētvides apstākļu studijas zem vienojošas apkaimes vienības koncepcijas (angļu val. neighbourhood unit concept). Saskaņā ar Perri, apkaime tika plānota ģimenes atbalstam un, neskatoties uz savu relatīvo pašpietiekamību, apkaimes vienība ar savu fizisko aspektu bija saistīta ar lielu pilsētas veselumu. Perri uzskatīja, ka "aci pret aci" kontakts ir nepieciešams kopienas dibināšanai un, ka pilsētvide, t.i., ielas, plānotās atklātās telpas un īpašs valsts iestāžu ēku izvietojums, ir būtiski faktori sociālās uzvedības veidošanai, piemēram, sabiedrības lepnums un pilsoniskā atbildība. (M.Miklaša, 2010)

Ķekavas novada gadījumā jautājums par kopienām, to esamību vai neesamību ir īpaši aktuāls, jo liela daļa iedzīvotāju ir neaktīvi vai arī pārprasti aktīvi - ar tendenci uz agresīvu aktivitāti jautājumos, kas saistīti ar viņu dzīves vietas, bet mazāk ar novada turpmāko attīstību.

Kopienu aktivizēšana būtu efektīvs veids kā konkrētai apdzīvotai vietai piešķirt sociālu dzīvīgumu, tāpēc būtiski ir apzināties esošās apkaimes raksturojošos faktorus un to izvietojumu novadā (A.Eihenbauma u.c., 2010) (Sk. 1. tabulu un pielikumu Nr.4).

1.tabula Esošo apkaimju raksturojošie faktori un izvietojums Ķekavas novadā

APKAIMJU VEIDS	RAKSTUROJUMS	APDZĪVOTA VIETA
<b>Pilsētnieciska &amp; kodolsaturoša apkaime</b>	Apkaime, kas izveidojusies pagājušā gadsimtā un agrāk, kur bieži ir saskare ar zaļajām un ūdens teritorijām, kas parasti ir pakļauta lielam pakalpojumu potenciālam, bagātīga ar sociāliem resursiem un ar daudzām alternatīvām komunikāciju iespējām.	Rāmavas (Depkina) muižas apkaime, Doles-Ķekavas luterāņu baznīcas apkaime, Katlakalna luterāņu baznīcas apkaime.
<b>„Vecā” savrupmāju apkaime</b>	Apkaime kā neliels ciems, kas izveidojusies pagājušā gadsimtā ar dominējošām 1-stāvu, 2-stāvu un 2,5-stāvu (līdz 2001. gadam celtām) ēkām. Apdzīvojuma apbūve galvenokārt saistīta ar skaidri nolasāmu ielu tīklojumu, blīviem un koptiem privātu dārzu apstādījumiem un vizuāli labi konstatējamām pārbūvēm.	Katlakalns.
<b>„Jaunā” savrupmāju apkaime</b>	Apkaime, kas strauji attīstījās pēdējā desmitgadē. Vietai raksturīgs vājš, autoatkarīgs ikdienas pakalpojumu klāsts, haotiska adresācija, neadekvāts, strupceļiem bagāts ielu tīklojums, privātīpašumus atdalošas barjeras, kā arī vispārēja, neizteiksmīga, monotona ainava. Teritorijā dominē liels darbības vecuma iedzīvotāju skaits.	Mākoņkalns (Rāmavas ciema jaunā daļa).
<b>„Vecā” daudzstāvu apkaime</b>	Apkaime, kas veidojusies no pagājušā gadsimtā celtām sērīveida daudzdzīvokļu ēkām. Šādus mājokļus parasti raksturo zema energoefektivitāte, eksterjeru, interjeru un pieguļošās ārtelpas nolietojums.	Valdlauči.
<b>„Jaunā” daudzstāvu apkaime</b>	Apkaime, kas veidojusies no mūsdienās (pēdējos gados) celtām daudzdzīvokļu ēkām, kam ir raksturīga formu un platību dažādība un funkcionālais labiekārtojums.	Krustkalni.
<b>Dārziņu apkaime</b>	Dārziņu un vasarnīcu teritorija, kura raksturīga ar netipiskiem apbūves projektiem un materiālu pielietojumiem, maziem (600-1200 m <sup>2</sup> ), pārsvarā pareizas formas, zemesgabaliem, un šauriem piebraucamiem ceļiem. Degradācijai pakļautas teritorijas ar lielu apbūves blīvumu un ar lielu, no sezonas atkarīgu, iedzīvotāju skatu.	Jeņčos, Dzērumi, Ziedonis.
<b>Viensētas un viensētu puduris</b>	Individuālās apbūves veids, kas ietver dzīvojamo un saimniecības ēkas ar vairākiem hektāriem zemes, bet nereti zemes platība ir no 0.5 ha līdz 1.0 ha.	Daugmales pagasta teritorija.
<b>Savrupmājām paredzēta teritorija</b>	Parasti zeme, kas ir saporcelēta, tas ir, likumdošanā noteiktā kārtībā sadalīta vairākos apbūves gabalos. Daudzos gadījumos zemesgabaliem ir ierīkoti piebraucamie ceļi un/vai pievilktas komunikācijas.	Katlakana teritorijā.

## 2.2. APDZĪVOTĀS VIETAS

Atbilstoši "Administratīvo teritoriju un apdzīvoto vietu likums" (spēkā no 31.12.2008. ar grozījumiem), kas apdzīvoto vietu definē kā teritoriju, kurā pastāvīgi dzīvo cilvēki un kurā ir izveidoti materiāli priekšnoteikumi teritorijas apdzīvošanai, iedala tās pilsētās un lauku apdzīvotās vietās un ir noteikti apdzīvoto vietu veidi - **pilsētas, ciemi un viensētas**. Pilsetu-lauku mijiedarbība Zemgales reģionā, 2011)

### ❖ Pilsētas

Latvijā nav stingru pilsētu noteikšanas kritēriju un nav arī izteikta robeža starp sīku pilsētu un lielu lauku apdzīvotu vietu. Līdz ar to ir atzīts (20.gs. 80-tajos gados veiktajos pētījumos), ka Latvijas apstākļos četri līdz pieci tūkstoši iedzīvotāju ir tāds pilsētas absolūtais lielums, kas rada priekšnosacījumus pilsētai raksturīgas plānojuma struktūras un zemes izmantojuma esamībai. Nozīmīgs priekšnosacījums šādas plānojuma struktūras un zemes izmantojuma tapšanai ir funkciju daudzveidība (Pilsetu-lauku mijiedarbība Zemgales reģionā, 2011).

Vienlaikus Latvijā ir pilsētas, kurās iedzīvotāju skaits ir mazāks par 4 tūkstošiem (Ķekavas novada gadījumā Baložu pilsētā ir virs 5500) un vienlaicīgi ir ciemi – lauku apdzīvotas vietas, kurās iedzīvotāju skaits ir lielāks par 4 tūkstošiem - piemēram, Ķekavas ciems ar gandrīz 6000 iedzīvotāju. Saskaņā ar pētnieciskā darba "Pilsetu-lauku mijiedarbība Zemgales reģionā" izstrādāto apdzīvoto vietu grupējuma priekšlikumu pēc iedzīvotāju skaita, Valdlauču un Katlakalna ciemi būtu traktējami kā pilsētas tipa apdzīvotas vietas jeb pilsētciemati jeb mazas pilsētas – (sk. 2. tabulu).

2.tabula. Zemgales reģiona apdzīvoto vietu grupēšanas priekšlikums

Apdzīvotas vietas tips	Attīstības centru iedalījums	Apdzīvoto vietu iedalījums		Orientējošais iedzīvotāju skaits
Lauku apdzīvotās vietas	Vietējas nozīmes attīstības centri	Viensētas	Viensētas	nenosaka
			Viensētu grupas	mazāk par 100
	Novada nozīmes attīstības centri	Ciemi	Vēsturiskie lauku centri (mazi ciemi)	mazāk par 200
			Vidējie ciemi	200 - 500
Pilsētas tipa apdzīvotās vietas	Nacionālas vai reģionālas nozīmes attīstības centri	Pilsētas	Lielie ciemi	500 – 2000
			Pilsētciemati (mazas pilsētas)	2000 – 5000
			Mazpilsētas	5000 – 15 000
			Vidējās pilsētas	15 000 – 50 000
			Lielās pilsētas	50 000 – 150 000
	Lielpilsēta	Virs 500 000		

### ❖ Ciemi

Šobrīd iztrūkst oficiālas klasifikācijas lauku apdzīvotajām vietām. Augstākminētajā likumā minēti tikai nosacījumi, kādā gadījumā var piešķirt ciema statusu. Tas ir, ciema statusu var piešķirt tādai novada teritorijas daļai, kurā ir vai tiek plānota koncentrēta apbūve, pastāvīgi dzīvo cilvēki un ir izveidota attiecīga infrastruktūra (Administratīvo teritoriju un..., 2008).

Teritorijas plānošanas vārdnīcā ciems tiek definēts kā lauku, proti, ārpus pilsētas esoša, apdzīvota vieta ar vietējā mērogā unikālu nosaukumu un koncentrētu apbūvi tās centrālajā daļā, kur attālums starp apbūvētajām teritorijām nepārsniedz 200 metrus.



Latvijā ir pieņemta prakse lauku apdzīvotās vietas iedalīt, balstoties uz Turlaja un Miliņa 1998. gada klasifikāciju. Šajā klasifikācijā lauku apdzīvotas vietas ir sadalītas ciemos un reti apdzīvotajās vietās. Ciemos sīkāk klasificē **lielciemos, vidējciemos, mazciemos, vasarnīcu ciemos un aprūpes ciemos** un reti apdzīvotās vietas – **mājkopās, skrajciemos un viensētās**. (Pilsetu-lauku mijiedarbība Zemgales reģionā, 2011). Iepriekš minētie ciemu tipi sastopami Ķekavas novadā.

Ņemot vērā, ka Zemgales reģionam ir izstrādāta savs apdzīvoto vietu grupēšanas priekšlikums, kursa darba analīzes ietvaros mēģinājām to pielietot Ķekavas novada apdzīvoto vietu grupēšanai, par pamatu ņemot gradāciju, kas attēlota 2. tabulā.

Kā redzams apkopotajā tabulā, tad šāds grupējums neatbilst Ķekavas novada apdzīvoto vietu klasifikācijai, jo pētāmajā teritorijā apdzīvoto vietas ir izkārtājušās pretrunīgi un veido savdabīgu mikslī. Būtiskākās pretrunas šādam apdzīvoto vietu grupējumam veidojas apstākļi, ka atšķirīgi ciemu tipi atrodas gan ta sauktajā lauku plānošanas telpā, gan urbānajā plānošanas telpā (3.tabulā iekrāsots "boldā"). Lai tos varētu sagrupēt loģiski, ievērtējot gan to atrašanās vietu, gan funkcionālo nozīmi, gan ciema tipu, mēs piedāvājam papāšināt un izstrādāt jaunu apdzīvoto vietu klasifikāciju, kas spētu nodrošināt ikdienas lietošanai atbilstīgu telpas un apdzīvoto vietu dalījumu.

3.tabula.Ķekavas novada apdzīvoto vietu dalījums


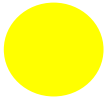

APDZĪVOTO VIETU TIPS	APDZĪVOTO VIETU IEDALĪJUMS	IEDZĪVOTAJU SKAITS	ĶEKAVAS NOVADA APDZĪVOTĀS VIETAS
Lauku apdzīvotās vietas	Viensētu grupas	Mazāk par 100	Saulgoži, Pulkarne, Skujenieki, Jenči,
	Mazie ciemi	Mazāks par 200	Plakanciems, Jaunsils, Mellupi, Dzintari, Bērzmēte, Dzērumi
	Vidējie ciemi	200 – 500	<b>Alejas, Vibukrogs, Krogsils, Lapenieki</b>
	Lielie ciemi	500-2000	Daugmale, <b>Rāmava, Krustakalni, Odukalns, Dzērumi*</b>
Pilsētas tipa	Pilsētciemī (mazas pilsētas)	2000-5000	Valdlauči, Katlakalns
	Pilsētas	5000-15000	Baloži, <i>Ķekavas ciems</i>


### 2.3. FUNKCIONĀLIE PAKALPOJUMU CENTRI

Lai saprastu Ķekavas novada apdzīvoto vietu savstarpējo hierarhiju, sakarus un funkciju sadali starp tām, kursa darba ietvaros **izveidojām četru līmeņu funkcionālo pakalpojumu centru klasifikāciju**. Esošās situācija attēlota pielikumā Nr.5.

Klasifikācijā ņēmām vērā apdzīvotās vietas administrācijas/pārvaldes esamība, pieejamie sabiedriskie un tirdzniecības pakalpojumi, darba iespējas (razošanas uzņēmumu) esamība tuvākajā apdzīvotās vietas apkartnē, kā arī dzīvošanas iespēja un publikās ārtelpas esamība (sk. 4. tabulu).

4.tabula. Funkcionālo pakalpojuma centru līmeņu raksturojums

FUNKCIONĀLO PAKALPOJUMU CENTRU LĪMEŅI	RAKSTUROJUMS	APDZĪVOTĀS VIETAS	
		2012	2030
 <p><b>Pirmā līmeņa</b> Pilna pakalpojumu un funkciju pakete</p>	<p>Nodrošināta pilna pakalpojuma infrastruktūra:</p> <ol style="list-style-type: none"> <li>1. Administratīvās vai pārvaldes pakalpojumu pieejamība;</li> <li>2. Dzīvošanas funkcija;</li> <li>3. Darba iespējas apdzīvotās vietas teritorijā – ražošanas uzņēmumu esamība.</li> <li>4. Kultūras un izglītības iestādes – kultūtas nams, skolas, interešu izglītības iestādes, bibliotēka;</li> <li>5. Publiskā ārtelpa un atpūtas iespējas apdzīvotajā vietā;</li> <li>6. Veselības un sociālās aprūpes iestādes;</li> <li>7. Tirdzniecības un finanšu pakalpojumi, t.sk.bankas automāti.</li> <li>8. Vienota komunālā saimniecība;</li> <li>9. Organizēts sabiedriskā transporta nodrošinājums un pieejamība;</li> <li>10. Drošības iestāde.</li> </ol>	Baložu pilsēta, Ķekavas ciems	<p><b>Baložu</b> pilsēta <b>Ķekavas</b> ciems Valdlauči Katlakalns + (Krustkalni Lapenieki Rāmava)</p>
 <p><b>Otrā līmeņa</b> Nepilna pakalpojumu un funkciju pakete</p>	<p>Nodrošināta nepilna pakalpojuma infrastruktūra:</p> <ol style="list-style-type: none"> <li>1. Pārvaldes pakalpojumu pieejamība;</li> <li>2. Dzīvošanas funkcija;</li> <li>3. Publiskā ārtelpa un atpūtas iespējas apdzīvotajā vietā;</li> <li>4. <i>Darba iespējas apdzīvotās vietas teritorijā - ražošanas uzņēmumu esamība;*</i></li> <li>5. <i>Kultūras un izglītības iestādes – kultūtas nams, skolas, interešu izglītības iestādes, bibliotēka;*</i></li> <li>6. Veselības un sociālās aprūpes iestādes;</li> <li>7. Tirdzniecības pakalpojumi,</li> <li>8. <i>Vienota komunālā saimniecība;*</i></li> <li>9. Organizēts sabiedriskā transporta nodrošinājums;</li> </ol> <p>*Var nebūt 4.,5.,8. punktā minēto pakalpojumu pieejamība, ņemot vērā centra specifiku.</p>	Valdlauči, Katlakalns, Daugmale	Daugmale, Mellupi
 <p><b>Trešā līmeņa</b> Daļēja pakalpojumu un funkciju pakete</p>	<p>Nodrošināta daļēja pakalpojuma infrastruktūra:</p> <ol style="list-style-type: none"> <li>1. Publiskā ārtelpa un atpūtas iespējas;</li> <li>2. Darba iespējas apdzīvotās vietas teritorijā;</li> <li>3. Tirdzniecības pakalpojumi – vietējie veikali;</li> <li>4. Vienota komunālā saimniecība;</li> <li>5. Organizēts sabiedriskā transporta nodrošinājums.</li> </ol>	Rāmava, Odukalns	Alejas, Dzintari

 <p><b>Ceturtnā līmeņa</b> Bez pakalpojuma infrastruktūras</p>	<p>Nodrošināta daļēja pakalpojuma infrastruktūra:</p> <ol style="list-style-type: none"> <li>1. Dzīvošanas funkcija;</li> <li>2. Publiskā ārtelpa un atpūtas iespējas apdzīvotajā vietā;</li> <li>3. Tirdzniecības pakalpojumi – vietejie veikali;</li> <li>4. Organizēts sabiedriskā transporta nodrošinājums.</li> </ol>	<p>Krustakalni Lapenieki Alejas Vimbukorgs Krogsils Skujenieki Dzintari Bērzmēte Jaunsils Plakanciems Mellupi Jenči Dzērumi Pulkarne Saugoži</p>	<p>Skujenieki Jaunsils Plakanciems Dzērumi Jenči Pulkarne Saugoži</p>
---	--	--	---

### Apdzīvojuma telpiskās struktūras analīzes galvenās atziņas:

**1.** Nepieciešams veidot jaunu apdzīvoto vietu klasifikāciju, kas būtu piemērojama Ķekavas novada apdzīvoto vietu dažādībai, kā arī papildināt apdzīvojuma telpu dalījumu, ņemot vērā iedzīvotāju blīvumu, apdzīvoto vietu savstarpējo izvietojumu – attāluma un pakalpojumu pieejamības faktoros, jo urbāna telpā:

- pakalpojumu koncentrācija ir tieši saistīta ar apdzīvoto vietu vēsturisko, ģeogrāfisko novietojumu un iedzīvotāju blīvumu (jo tuvāk Rīgai, jo plašāks pakalpojumu klāsts un blīvāks apdzīvojums).
- pakalpojumu pieejamība un dažādība Rīgas pilsētas 10 km loka zonā ir nodrošināta tikai Baložu pilsētā. Pārējā teritorijā, īpaši jaunajās apbūves teritorijās, pakalpojumu klāsts ir ierobežots vai nav pieejams tiešā tuvumā.
- lai arī pakalpojumu klāsts faktiski ir pieejams, iedzīvotāju skatījumā, pašvaldība tos nodrošina tikai daļēji, ja to skata ciemu administratīvo robežu griezumā.
- urbānās telpas fiziski - ģeogrāfiskie parametri un apdzīvoto vietu savstarpējie attālumi ir pateicīgi, lai veidotu urbānās telpas iekšējās mobilitātes tīklu, kas būtu orientēts uz kājāmgājējiem un velosipēdistiem.
- apkāmes koncentrētas tieši urbānās telpas Rīgas 10 km zonā un var kalpot par vienu no ciema galvenajiem raksturojošajiem parametriem.
- pietiekami attīstītais sabiedriskā transporta tīkls dod iespēju viegli nokļūt Rīgā un izmantot tās plašo pakalpojumu klāstu.

**2.** Liela daļa Ķekavas novada lauku telpas dienvidu un dienvidrietumu virzienā no autoceļa A5, kur izvietojušies deviņi lauku ciemi, netiek nodrošināti ar tiešā tuvumā sasniedzamiem sociāliem, pārvaldes un tirdzniecības pakalpojumiem.

## 2.4.PUBLISKĀS ĀRTELPAS ANALĪZE

Ar publisko ārtelpu visbiežāk tiek saprastas ielas, bulvāri, laukumi, parki, skvēri, krastmalas, kvartālu telpa, pagalmi, kas bez ierobežojumiem pieejami sabiedrībai neatkarīgi no tā, kā īpašumā tie atrodas (Rīgas vēsturiskā centra..., 2006). Savukārt, ārpilsētas skatījumā pieskaitāmi arī meži un mežaparki.

Kursa darba ietvaros tika veikta publiskās ārtelpas analīze Ķekavas novada teritorijai kopumā, ņemot verā ģeneralizācijas pakāpi. Īpaša uzmanība tika veltīta lielajām publiskajām telpām, ar to saprotot mežu, parku, Daugavas krastmalas un valsts nozīmes A7 un P85 autoceļu



telpas, un šo telpu turpmākajai attīstībai. (sk. 8. attēlu).

### 2.4.1. URBĀNĀ TELPA (URBĀNĀS TELPAS MEŽI UN PARKI)

#### + Pozitīvais:

- + Daugavas lejteces plašās ainavas, tālie skati pāri Daugavai uz Doles salu, Ķengaraga panorāma. Pieejamas ūdensmalas telpas.
- + Rāmavas - Depkina muižas ainava ar vecajiem kokiem parkā un ēkām.
- + Katlakalna baznīcas dendroloģiskais stādījums un blakus esošais mežs „Katlakalna priedes”, Daugavas krastā. Ietverošais priežu meža masīvs kāpu reljefā ir ainaviski izteismīgs un tiek izmantots vietējo iedzīvotāju rekreācijas vajadzībām.
- + Priežu mežu masīvi Baložu apkārtnē, kas stiepjas no Rīgas līdz Ķekavai un atsevišķas mežu grupas pārējā teritorijā, ko iedzīvotāji intensīvi sportiskām aktivitātēm, piknikiem, ziemā - slēpošanai un braukšanai ar ragavām, suņu pastaigām.

- + Pievilcīgi vecā apdzīvojuma centri, kas pēdējās desmitgadēs pakāpeniski sakopti un papildinājušies ar jaunu apbūvi, piemēram, Baloži ar izteiktu centru un pievilcīgu publisko telpu pie kultūras nama, skolas un tirdzniecības centra.
- + Sakopts un labiekārtots ielu tīkls Baložu centrā un daļā Titurgas, Valdlaučos, Ķekavas centrā. Veloceliņš, kas savieno Baložu veco centru ar Titurgu, Titurgas ezeru.



9. attēls. Urbānās attīstības teritorijas publiskā ārtelpa

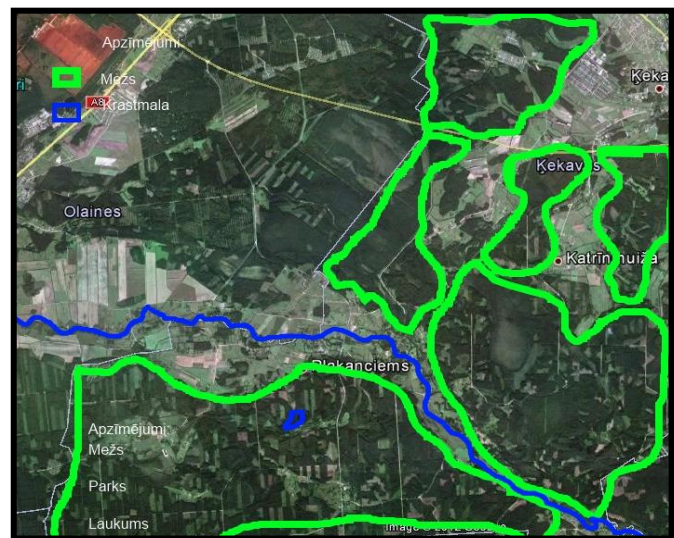
**Trūkumi:**

- Ielu sliktais stāvoklis, gājēju ceļiņu un ielu apgaismojuma neesamība lielākajā daļā apdzīvoto vietu.
- Nestrukturēts ielu tīkls ar daudziem strupceļiem.
- Autoceļš A7 atdala Baložus un Titurgu no Valdlaučiem, Katlakalna, Rāmavas.
- Daudzviet Daugavas krasts grūti pieejams atpūtai.
- Gar Daugavas krastu visā garumā nav iespējams iziet ar kājām, kā arī izbukt velosipēdu vai automašīnu – ceļu nobloķē atsevišķi īpašumi.
- Ūdens malas, pie kurām iespējams piekļūt, visbiežāk nav labiekārtotas.
- Vairākās apdzīvotās vietās nav struktūras, vienojoša publiskā centra, publisko stādījumu u.c.

**2.4.2. LAUKU TELPAS**

**Rīgas zaļā loka teritorija ap Misas upi:**

- + **Pozitīvais** - plašie mežu masīvi, pārmitrie meži un Misas ielejas zili zaļais koridors.
- **Trūkumi** - pārāk rets ceļu tīkls, liela daļa ceļu nav asfaltēti, īpaši gājēju ietves, iztrūkst apgaismojums vai veloceliņi dārzkopības ciemos. Nav publiskā centra dārzkopības ciemos.



10. attēls. Rīgas zaļā loka teritorija, Misa, publiskā ārtelpa.

**Rīgas zaļā loka vides aizsardzības un rekreācijas telpa, Daugmales pagasts:**

**+ Pozitīvais:**

- + Daugavas ainaviski vērtīgās teritorijas, kas Daugmales pagasta teritorijas plānojumā definētas kā rajona nozīmes vērtība.
- + Aizsargājамie Valsts kultūras pieminekļi – Daugmales pilskalns, Sakaiņu pilskalns, Nāves sala ar kauju vietām, kā arī Važu rāvējs pie Varžupītes ietekas Daugavā.
- + Plašas mežu teritorijas, kas ir nozīmīgas rekreācijai un vides daudzveidībai, atrodas Baldones un Ķeguma novadu virzienā, un tiek aktīvi izmantoti sēņošanai, ogošanai.
- + Daugavas ūdensmalas (daļēja) publiskā pieejamība rekreācijai, veikbordam un citām sportiskām nodarbēm.

**- Trūkumi:**

- labiekārtotu gājēju ceļu un ielu apgaismojumu iztrūkums Daugmalē, kas rada nedrošības sajūtu, īpaši gar autoceļu P85 ar intensīvo tranzīta satiksmi;
- iztrūkst izteismīgu ciema telpas elementu, kas norādītu, piemēram, ciema vēsturiskā centra robežas. Respektīvi, no tūrisma viedokļa būtu jāveido šī ciema telpa apbus autoceļam P85 izteismīgāka.



11. attēls. Rīgas zaļā loka vides aizsardzības un rekreācijas telpa.

**Galvenās atziņas:**

1. Uzmanība jāvērš uz autoceļu ainavām, veidojot tās izteismīgākas, lai būtu izprotams, kur sākas un kur beidzas apdzīvota vieta.
2. Ķekavas novada teritorijā jāveido zili - zaļās rekreācijas telpas koncepcija, kas nākotnē varētu veidot vienotu atpūtas objektu, kultūrvēsturisko un ainavisko vietu sistēmu, kas būtu savienota ar veloceļu/kājāmgājēju takām (vietās, kur tas ir iespējas) un kalpotu par pamatu tūrisma attīstībai un vietējo iedzīvotāju atpūtas iespēju dažādošanai.

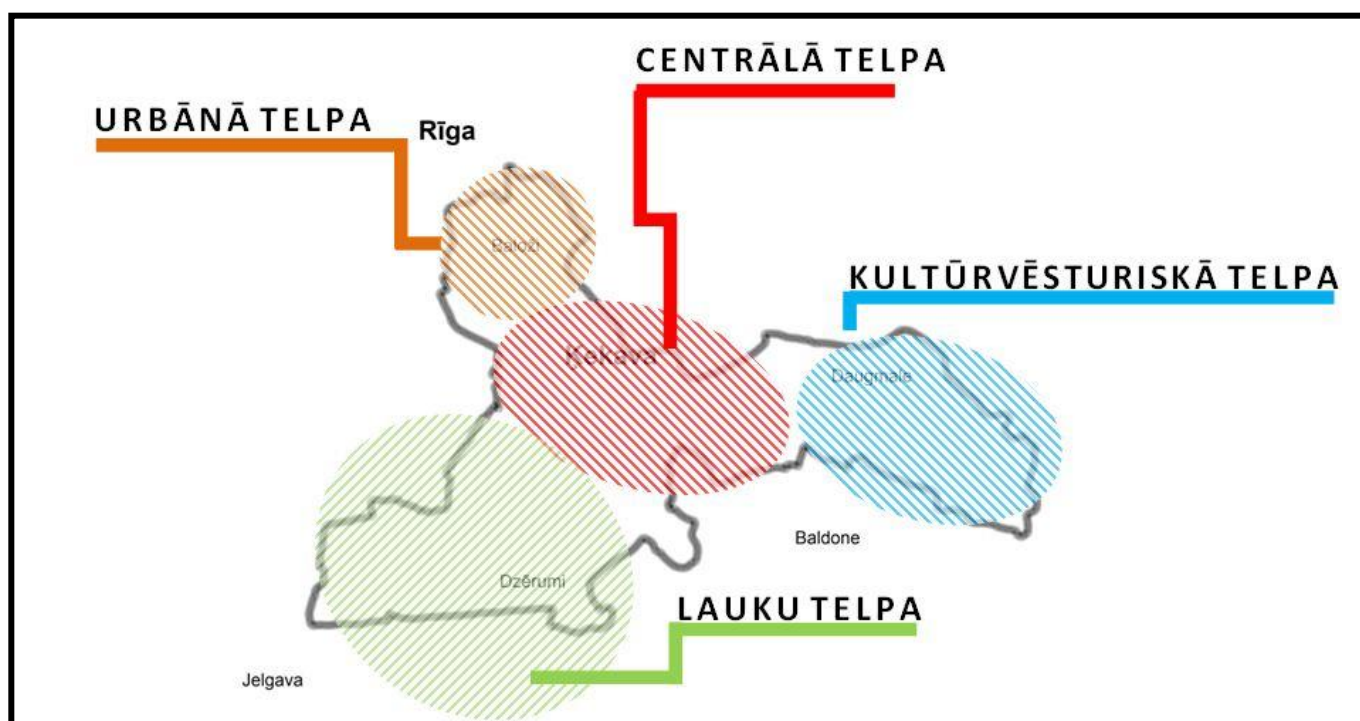
### 3. PRIEKŠLIKUMI ĶEKAVAS NOVADA TESPISKĀS ATTĪSTĪBAS PERSPEKTĪVEI

Ņemot vērā iepriekšējā nodaļā veikto apdzīvojuma analīzi, kursa darba ietvaros piedāvājam mūsu redzējumu par Ķekavas novada kopējās plānošanas telpas attīstību.

Ilgtermiņīgas attīstības stratēģijas telpiskās attīstības perspektīvā apraksta un brīvi izvēlēta veidā grafiski attēlo teritorijas telpisko struktūru, ietverot: nozīmīgākās esošās telpiskās struktūras un vēlamās ilgtermiņa izmaiņas, galvenās funkcionālās telpas, kā arī:

- apdzīvojuma struktūru un pakalpojumu klāstu atbilstoši apdzīvojuma līmeņiem, izvērtējumu un perspektīvu;
- galvenos transporta koridorus un inženierkomunikācijas transporta infrastruktūras attīstību;
- dabas teritoriju, tai skaitā īpaši aizsargājamās dabas teritoriju, telpisko struktūras izvērtējumu un perspektīvu. (Teritorijas attīstības plānošanas..., 2011)

Lai varētu aptvert plašo un atšķirīgo novada teritoriju, nezaudējot individualās iezīmes un vērtības, kas piemīt konkrētām novada teritorijas daļām, kā arī ņemot vērā novada apdzīvoto vietu dažādību un izkārtojumu tajā, **mūsu grupa piedāvā Ķekavas novada telpu dalīt četrās plānošanas telpās.** (sk.12.att.)



12.attēls.Ķekavas novada plānošanas telpas

PieRīgas pirmo attīstības loku jeb urbāno telpu rosinām dalīt divās daļās: (1) Rīgas aglomerācijas kodola loku – urbānās telpas 10 km zonā ar nosaukumu “Urbānā telpa” un (2) urbānajā lauku telpā ar nosaukumu “Centrālā (Centra?) telpa”.

Rīgas aglomerācijas kodola loka dalījuma pamatojums:

- tiešais Rīgas pilsētas tuvums ar salīdzinoši labi attīstītu sabiedriskā transporta tīklu;
- iedzīvotāju koncentrācija Rīgas pilsētas 10 km zonā – aptuveni 55% no kopējā novada iedzīvotāju skaita dzīvo tiešā Rīgas pilsētas tuvumā;

- salīdzinoši nelieli attālumi starp apdzīvotajām un pakalpojumu lokācijas vietām;
- apdzīvoto vietu raksturs, potenciālo un esošo apkaimju daudzskaitlība un dažādība.

PieRīgas otrajam attīstības lokam jeb lauku telpai, ņemot vērā atšķirības no vēsturiskā un ainaviskā vērtību viedokļa, būtu nepieciešams detalizētāks dalījums. Tāpēc **lauku plānošanas telpu piedāvājam dalīt kultūrvēsturiskajā telpā un lauku telpā.**

Jāuzsver vēl kāds būtisks arguments šādam novada telpas dalījumam – tie ir plānotie valsts nozīmes ceļu infrastruktūras objekti, kurus realizējot, novada kopējā telpa tiks sadalīta arī fiziski nosacītās četrās daļās.

***Urbanās telpa galvenie virzieni:***

- ierobežot apdzīvojuma izplešanos,
- nodrošināt centralizētas ūdens apgādes, centralizētas ūdens novades (kanalizācijas) t.sk. lietus kanalizācijas tīkla attīstību,
- veicināt ielu tīkla attīstību, ranžējot ielas pēc to nozīmes satiksmes plūsmas organizēšanā, veidojot atbilstošus ielu profili, jāuzlabo ielu segums, jāuzstāda satiksmes drošība aprīkojums un apgaismojums,
- publiskās ārtelpas spēcīgāšana un vietējās mobilitātes veicināšana – ar uzsvaru uz kājāmgājējiem un velobraucējiem,
- veicināt pakalpojumu pieejamību izvērtējot sasniedzamību,
- valsts nozīmes infrastruktūras objektu integrēšana telpā,
- sadarbības veicināšana ar Rīgas pilsētu sabiedriskā transporta attīstības jautājumos,
- sadarbības veicināšana ar Olaines novadu sabiedriskā transporta attīstības jautājumos,
- veicināt apkaimju un kopienu plānošanas aktivitātes

***Centrālās telpa galvenie virzieni:***

- ierobežot apdzīvojuma izplešanos un spēcīgāt esošo ciemu dzīvotspēju,
- veicināt daudzfunkcionāls novada centra – Ķekavas pilsētas attīstību,
- veicināt daudzveidīga satiksmes mezglpunkta un loģistikas centra integrētu attīstību,
- publiskās ārtelpas spēcīgāšana un vietējās mobilitātes veicināšana – ar uzsvaru uz kājāmgājējiem un velobraucējiem,
- sadarbības veicināšana ar Rīgas pilsētu sabiedriskā transporta attīstības jautājumos,
- sadarbības veicināšana ar Salaspils novadu, tūrisma, sporta aktivitāšu (kaitbords) un veloceliņu tīkla attīstības jautājumos ,
- veicināt apkaimju un kopienu plānošanas aktivitātes.

***Kultūrvēsturiskās telpās galvenie virzieni:***

- veicināt kultūrvēsturiskā mantojuma saglabāšanu un tūrisma attīstību,
- attīstīt piekrastes rekreācijas infrastruktūras,
- veicināt pārvaldes centra – Daugmales ciema attīstību, uzlabojot pakalpojumiem dažādību, inženierkomunikācijām tīklojumu, sabiedriskajam transportam sasniedzamību,
- valsts nozīmes infrastruktūras objektu integrēšana telpā, nepasliktinot iedzīvotāju dzīves kvalitāti un saglabājot funkcionālās saites,



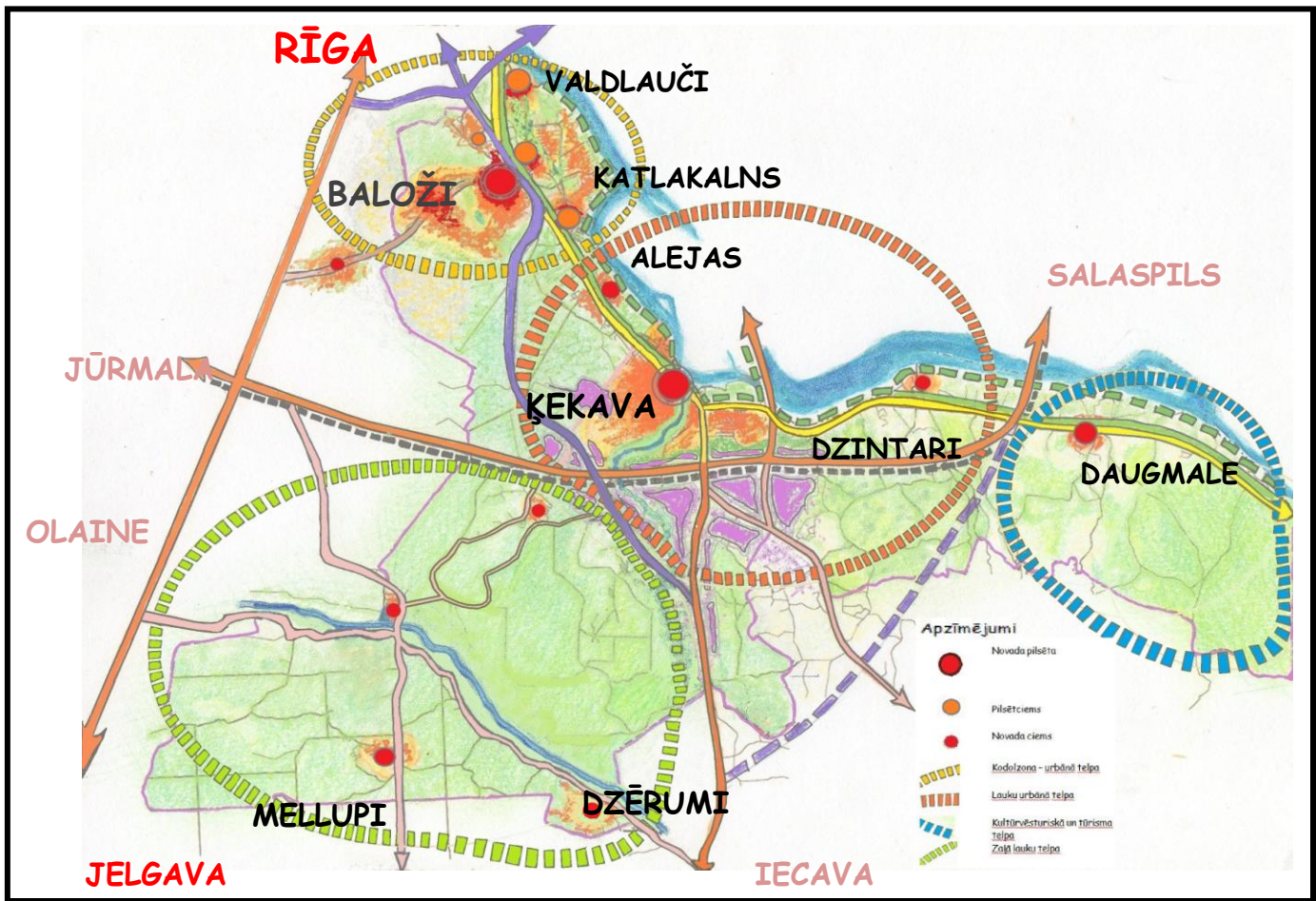
- sadarbības veicināšana ar Baldones, Ķeguma, Ikšķiles un Salaspils novadiem, rekreācijas un tūrisma attīstība jautājumos.
- veicināt ainavu plānošanu izstrādājot ainavas uzturēšanas koncepciju.

**Lauku telpas galvenie virzieni**

- izveidot pārvaldes centru Mellupu ciemā un veicināt tā attīstību, nodrošinot ar pamatpakalpojumu grozu lauku telpas iedzīvotājus,
- veicināt un attīstīt ceļu tīklu un sabiedriskajam transportam sasniedzamību,
- veicināt aktīvo tūrismu mazo upju ielejās
- veicināt līdzsvarotu mežu resursu attīstību,
- sadarbības veicināšana ar Olaines novadu lauku telpas attīstība jautājumos.

❖ **Apdzīvojuma struktūra un funkcijas**

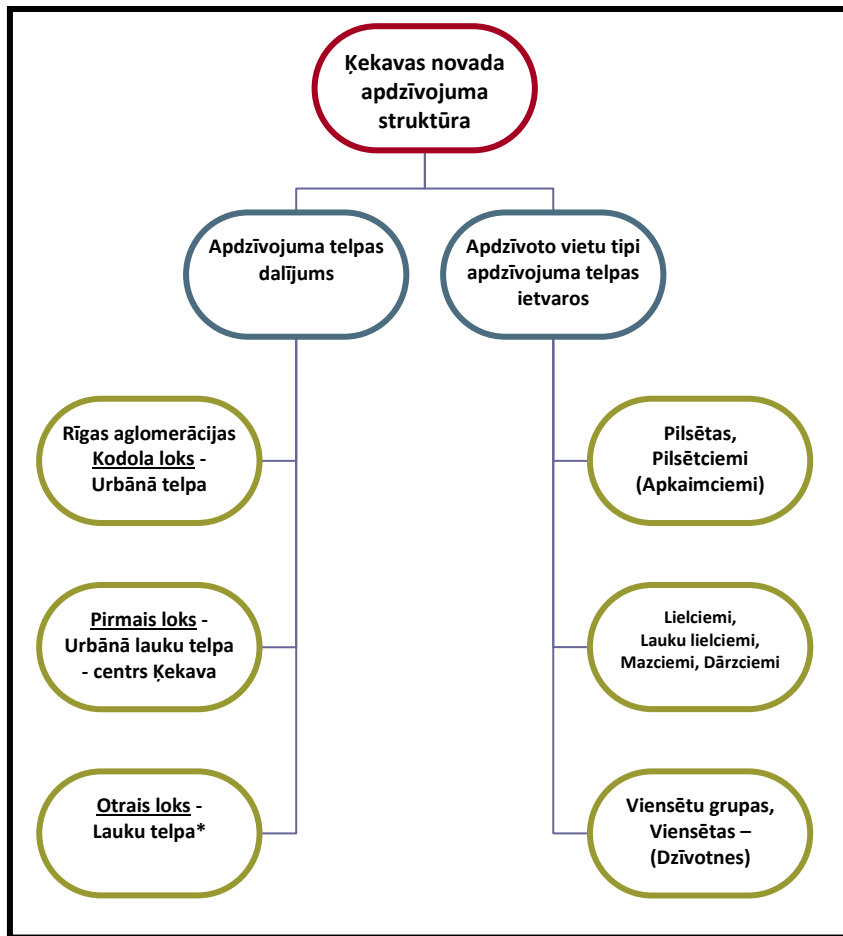
Ķekavas novadā jāveido pieRīgas policentriska apdzīvojuma struktūru, ņemot vērā arī Rīgas pilsētas attīstību un izmantojot metropoles tiešā tuvuma priekšrocības. Izdalot četras funkcionālās plānošanas telpas un četras pārvaldes centru, par galveno administratīvo centru nosakot Ķekavas pilsētu (sk.13.att.), apdzīvotās vietas tiktu saslēgtas funkcionālā tīklā, kas balstīts uz plaša pakalpojuma klāsta un savstarpējo sadarbību.



13.att. Apdzīvojuma struktūra un plānošanas telpas

Ņemot vērā piedāvāto novada telpas dalījumu, esam izstrādājuši apdzīvoto vietu *hierarhiju, sakaru un funkciju sadali starp tām.*

Apdzīvoto vietu klasifikācijas mērķis ir radīt loģisku un ikdienai atbilstīgu telpas un apdzīvoto vietu dalījumu. Par klasifikācijas kritērijiem tiek pieņemti - iedzīvotāju vajadzības, pakalpojumu lokācijas esošās un nepieciešamās vietas, zemes (teritorijas) „atļautā” izmantošana un nekustamā īpašuma nodoklis, vēsturiskums, telpas uzbūve (morfoloģiju), infrastruktūra, dzīvesveids, pamatfunkciju skaits (apdzīvoto vietu klasifikācijas izstrādē lauku telpa ir nesadalīta) (sk.5.tabulu).



1. shēma. Ķekavas novada pilsētu un ciemu tipi apdzīvojuma telpā.

Urbānās telpas otrs variants varētu būt - **Pilsētvides telpa**

Urbānā lauku telpa varētu būt - **suburbānā telpa**

**Pilsētciemumi** otrs variants - **Apkaimciemumi** (Urbānās telpas ciemi ar savstarpēji vienotu pakalpojumu struktūru)

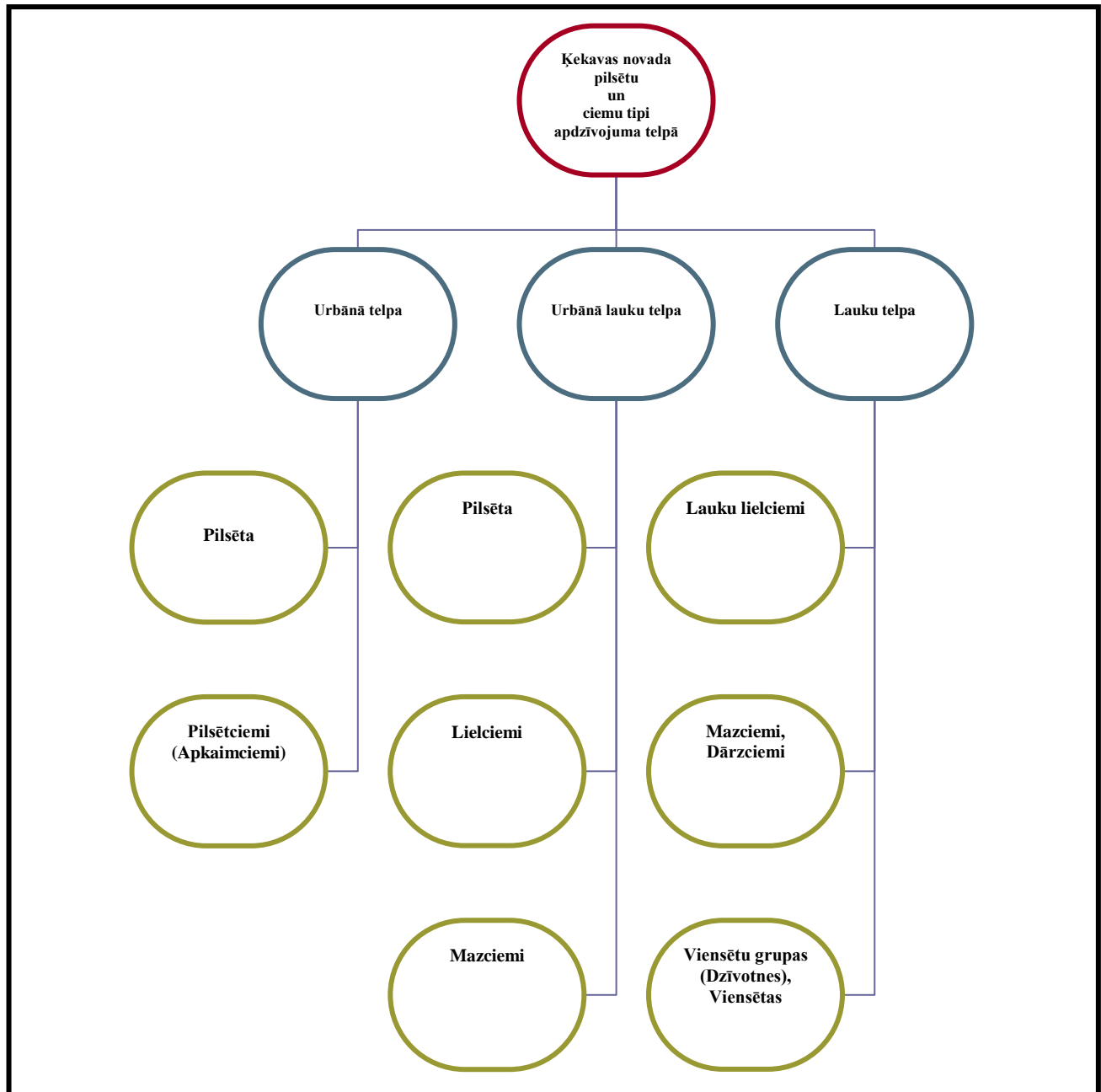
D/K ciemi vietā - **Dārzciemi**

5. tabula Apdzīvoto vietu klasifikācija Ķekavas novadā.

APDZĪVOTAS VIETAS TIPS	APDZĪVOTA VIETA (ŠODIEN)	APDZĪVOTAS VIETAS TIPA RAKSTURPAZĪMES (NAV JĀIZPILDĀS VISĀM PAZĪMĒM)	APDZĪVOTA VIETA 2030
Pilsēta	Baloži, Ķekava	<ul style="list-style-type: none"> <li>• morfoloģiski koncentrēts;</li> <li>• apdzīvojums virs 5000 iedzīvotāju;</li> <li>• iekšēji vienota telpiska uzbūve;</li> </ul>	Baloži (+Lapenieki)  Ķekava

	(atšķirība tikai ciema nosaukumā)	<ul style="list-style-type: none"> <li>• kopējs sabiedriskās dzīves veids;</li> <li>• sociāli un ekonomiski pašpietiekams ikdienas dzīvei (mājokļi + darba vietas+publiskā telpa + aktivitātes);</li> <li>• aktīvas kopienas (iespējas veidot piederības, atbildības sajūtu);</li> </ul>	(pēc Ķekavas apvedceļa izbūves + daļa Vimbukroga + Odukalns)
Pilsētciemī (Apkaimciemī)	Valdlauči, Katlakalns, Rāmava, Krustakalni, Lapienieki	<ul style="list-style-type: none"> <li>• apdzīvojums virs 1000 un vairāk iedzīvotāju (šodien nav noteicoša pazīme);</li> <li>• kopējs visas urbanās telpas vismaz trīs pamatfunkciju nodrošinājuma (mājošana, publiskā dzīve, darba(vieta)) esamība;</li> <li>• pakalpojumu pieejamība 10-15 min gājiena rādiusā savstarpēji vienotā struktūrā;</li> <li>• novada vai pagasta nozīmes publisko pakalpojumu infrastruktūras objekti;</li> <li>• aktīvas kopienas (iespējas veidot piederības, atbildības sajūtu);</li> <li>• teritorijas plānojuma daļa vai lokālpilnojums (atbilstošā mērogā);</li> </ul>	Valdlauči, Katlakalns, Rāmava, Krustakalni
Lielciemī	Alejas, Vimbukrogs, Odukalns, Krogsils	<ul style="list-style-type: none"> <li>• apdzīvojums virs 500 un vairāk iedzīvotāju (šodien nav noteicoša pazīme);</li> <li>• vismaz divu pamatfunkciju; (mājošana, darba(vieta)) esamība;</li> <li>• nepieciešams definēt robežas teritorijas plānojumā;</li> <li>• aktīvas kopienas (iespējas veidot piederības, atbildības sajūtu);</li> </ul>	Alejas, (pēc Ķekavas apvedceļa izbūves + daļa Vimbukroga +Krogsils)
Lauku lielciemī (novada pārvaldes centrs)	Daugmale	<ul style="list-style-type: none"> <li>• apdzīvojums virs 500 iedzīvotāju;</li> <li>• vismaz trīs pamatfunkciju (mājošana, publiskā dzīve, darbavieta) esamība;</li> <li>• novada un pagasta nozīmes publisko pakalpojumu infrastruktūras objekti;</li> <li>• aktīvas kopienas (iespējas veidot piederības, atbildības sajūtu);</li> <li>• nepieciešams definēt robežas teritorijas plānojumā;</li> <li>• teritorijas plānojuma daļa vai lokālpilnojums (atbilstošā mērogā)</li> </ul>	Daugmale, Mellupi
Mazciemī	Plakanciems, Jaunsils, Dzintari, Bērzmente	<ul style="list-style-type: none"> <li>• apdzīvojums ap/virs 200 iedzīvotāju (šodien nav noteicoša pazīme);</li> <li>• vismaz divu pamatfunkciju; (mājošana, darba(vieta)) esamība;</li> <li>• robežas tiek noteiktas pēc adresēm?</li> <li>• adrešu datu bāzei, nav saistošas teritorijas plānojumā.</li> </ul>	Plakanciems, Jaunsils, Dzintari (+ Bērzmente), (Skujnieki)

Dārzciemi	Mellupi, Dzērumi, Jeņči	<ul style="list-style-type: none"> <li>daļai no DKS var definēt robežas teritorijas plānojumā;</li> <li>šiem ciemiem tiek izstrādāta teritorijas plānojuma daļa vai lokālpļanojums (atbilstošā mērogā).</li> </ul>	Dzērumi Jeņči
Viensētu grupas (dzīvotnes)	Saulgoži, Pulkarne, Skujnieki	<ul style="list-style-type: none"> <li>iedzīvotāju skaits mazāk par 100</li> <li>tikai mājokļa funkcija</li> <li>morfoloģiski heterogēnas,</li> <li>funkcionāli vāji saistītas,</li> <li>vienfunkciju – mājokļa telpas (t.s. „pļavu ciemi”)</li> </ul>	Saulgoži Pulkarne
Viensētas		<ul style="list-style-type: none"> <li>iedzīvotāju skaitu nenosaka</li> </ul>	



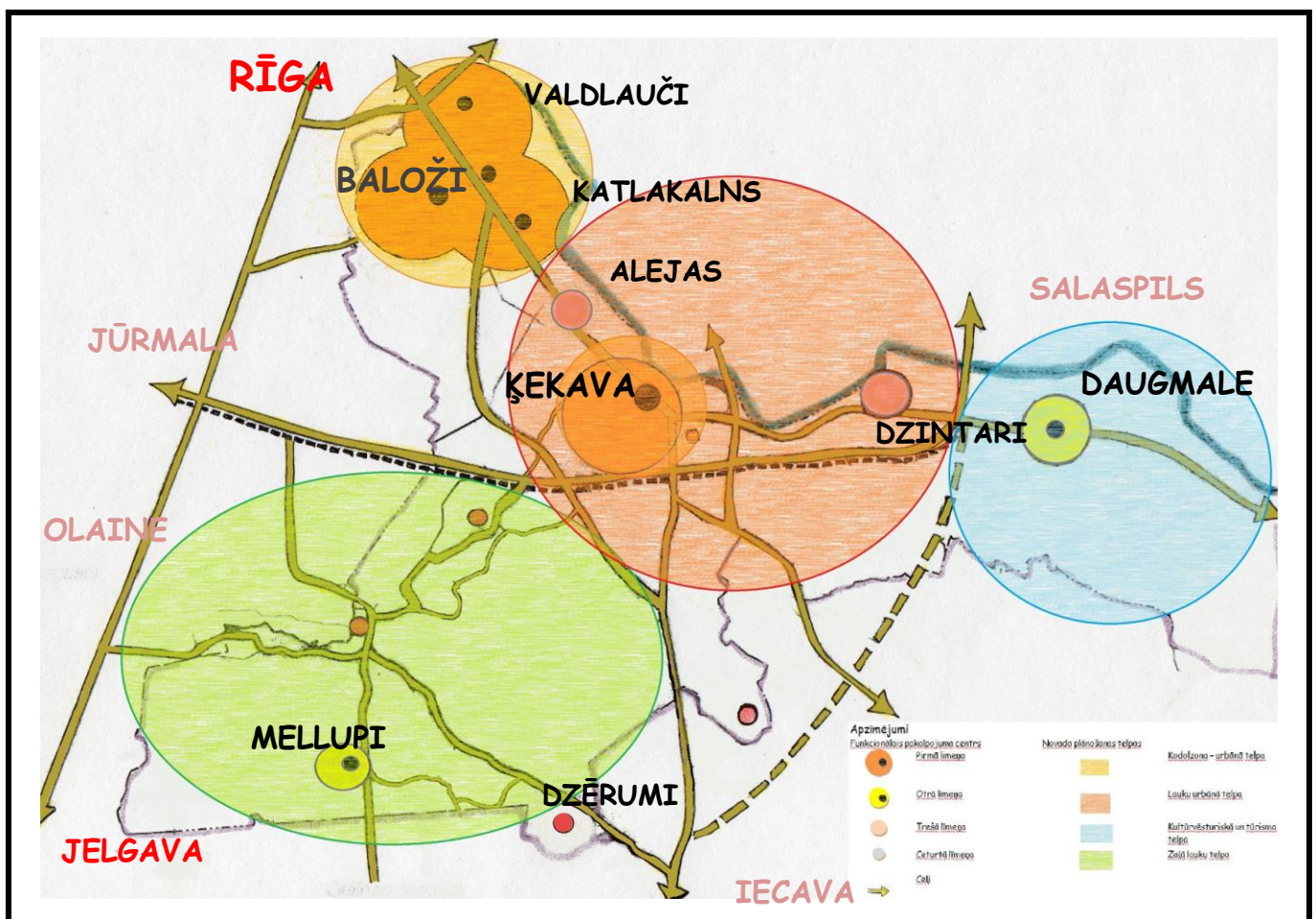
2.shēma Ķekavas novada pilsētu un ciemu tipi apdzīvojuma telpā

❖ **Funkcionālie un pakalpojumu centri**

Par dzīves telpas un privatā īpašuma kvalitātes rādītājiem jānosaka, tiešā tuvumā esošas kultūrainavas, brīvās ārtelpas un zaļās parku sistēmas, labiekārtotu piekļuvi ūdenstelpai, kas savstarpēji ir savienoti vienotā tīklā ar kājāmgājēju un velosipēdistu tīklu.(Garkalnes novada telpiskā...,2008)

Novadā ir jāattīstīta pilsētu un ciemu iedzīvotājiem daudzveidīgas brīvā laika pavadīšanas iespējas dzīvesvietas tuvumā. Jāpaaugstina dzīves kvalitāte nodrošinot pievilcīgus dzīves apstākļus. Tas nozīmē, ka iedzīvotāju atvasēm tiek nodrošinātas vietas un ir ērti sasniedzamas un pieejamas pirmsskolas iestādes, skolas visos izglītības līmeņos. Ir jāizveido mūžizglītības iestāde Ķekavas pilsetā, kas nodrošinātu apmācības un pārkvalifikācijas iespējas novada iedzīvotājiem, atbilstoši uzņēmējdarbības attīstības vajadzībām un darba tirgus tendencēm. Jārada ērti sasniedzamas veselības aprūpes iestādēs - ģimenes ārstu prakses, kā arī jānodrošina ērti izmantojamas un pieejamas sociālās aprūpes iestādes un dienas centri. (Ilgtspējīgas attīstības stratēģija...,2012)

Novada teritorijā, lai nodrošinātu dzīves vides pievilcību, iedzīvotāji jānodrošina ar sociālajiem pakalpojumiem atbilstoši pieprasījumam, attīstot funkcionālos un pakalpojumu centrus (sk.14.att.).



14.att.Funkcionālie un pakalpojuma centri

**Urbānajā telpā** attīstīt līdzsvarotus - vienadi spēcīgus funkcionālos un pakalpojuma centrus, nodrošinot pilna pakalpojuma infrastruktūra:

1. Administratīvās vai pārvaldes pakalpojumu pieejamība.
2. Dzīvošanas funkcija.
3. Darba iespējas apdzīvotās vietas teritorijā – ražošanas uzņēmumu esamība.
4. Kultūras un izglītības iestādes – kultūtas nams, skolas, interešu izglītības iestādes, bibliotēka.
5. Publiskā ārtelpa un atpūtas iespējas apdzīvotajā vietā tiešā tuvumā.
6. Veselības un socialās aprūpes iestādes, kā arī dienas centri.
7. Tirdzniecības un finanšu pakalpojumi, t.sk.bankas automāti.
8. Vienota komunālā saimniecība.
9. Organizēts sabiedriskā transporta nodrošinājums un pieejamība.

**Centrālajā telpā** attīstīt Ķekavas pilsētu kā spēcīgu pilna pakalpojuma daudzfunkcionālu centru un divus trešā līmeņa funkcionālos un pakalpojumu centrus – Alejās un Dzintaros, nodrošinot daļēja pakalpojuma infrastruktūra:

1. Publiskā ārtelpa un atpūtas iespējas.
2. Darba iespējas apdzīvotās vietas teritorijā.
3. Tirdzniecības pakalpojumi – vietējie veikali.
4. Vienota komunālā saimniecība.
5. Organizēts sabiedriskā transporta nodrošinājums.

**Kultūrvēsturiskajā un lauku telpā** attīstīt katram savu pārvaldes centru, tos nosakot Daugmalē un Mellupos, nodrošināto sekojošu pakalpojuma infrastruktūru:

1. Pārvaldes pakalpojumu pieejamība.
2. Dzīvošanas funkcija.
3. Publiskā ārtelpa un atpūtas iespējas apdzīvotajā vietā tiešā tuvumā.
4. *Darba iespējas apdzīvotās vietas teritorijā - ražošanas uzņēmumu esamība.\**
5. *Kultūras un izglītības iestādes – kultūtas nams, skolas, interešu izglītības iestādes, bibliotēka.\**
6. Veselības un socialās aprūpes iestādes, kā arī dienas centrus.
7. Tirdzniecības pakalpojumi.
8. *Vienota komunālā saimniecība.\**
9. Organizēts sabiedriskā transporta nodrošinājums.

\*Var nebūt 4.,5.,8. punktā minēto pakalpojumu pieejamība, ņemot vērā centra specifiku.

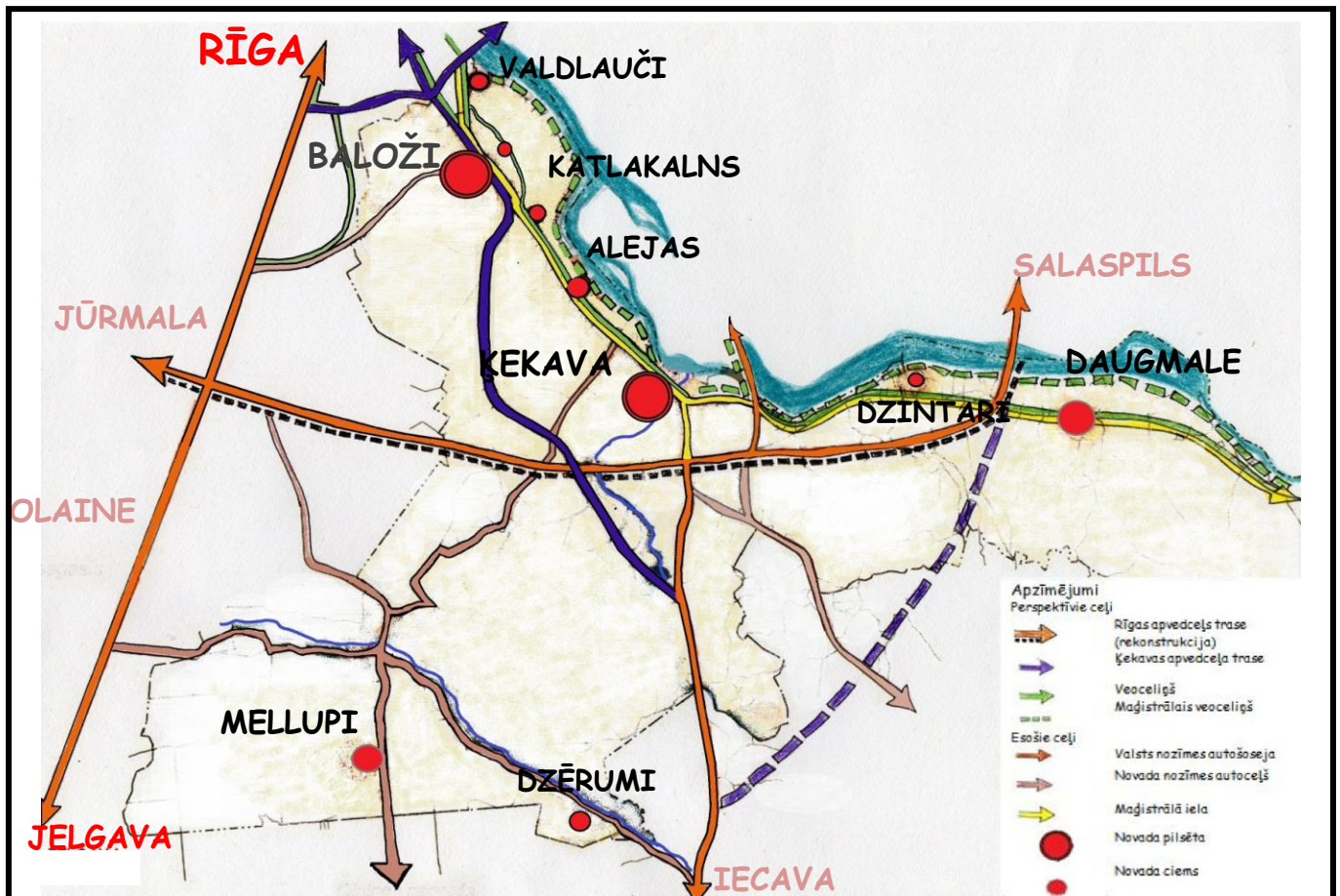
#### ❖ **Satiksmes infrastruktūra**

Veicināt efektīvas un ilgtspējīgas saites starp visiem novada ciemiem, attīstot novada iekšējo ceļu tīklu un nodrošinot visu apdzīvoto vietu sasniedzamību. Attīstīt efektīvu, vienotu ar Rīgu sabiedriskā transporta sistēmu, integrējot dažādus transporta veidus, uzlabot sabiedriskā

transporta pakalpojumu līmeni novada teritorijā, lai paaugstinātu ciemu un citu apdzīvoto vietu savstarpējo un Rīgas sasniedzamību (sk.15.att.)

### Urbānā telpa

- pārskatīt novada iekšējo ceļu un ielu tīklu un tā saistību ar karkasa ceļiem,
- lai veicinātu vietējo mobilitāti, jāizveido savienojumi starp Krustkalniem un Valdlaučiem, Baložu pilsētu un Rāmavu, Lapeniekiem un Katlakalnu,
- uzlabot ceļu/ ielu segumu un veicināt ceļu/ ielu apgaismojuma tehnisko infrastruktūru,
- attīstīt publiskā transporta pakalpojumus starp ciemiem un starp ciemiem un Rīgu. (Garkalnes novada telpiskā...,2008)



15.att. Transporta infrastruktūra perspektīve

### Centrālā telpa

Veicināt sabiedriskā transporta pakalpojumu un loģistikas attīstību. Attīstīt pie Rīgas, reģiona nozīmes apkalpes infrastruktūras objektus ap valsts nozīmes ceļiem. Rezervēt vietu potenciālajai dzelzceļa stacijai Ķekavas pilsētā. Attīstīt vienotu, ar Rīgu savstarpēji integrētu sabiedriskā transporta sistēmu. To veidojot saistībā ar vēlamo apdzīvotuma struktūru. Kvalitatīvam sabiedriskajam transportam ir jānodrošina novada iedzīvotāju iespējas pēc iespējas īsākā laikā sasniegt gan savas dzīves un darba vietas, gan novada teritorijā, gan arī Rīgā. Urbānajā telpā un centrālajā telpā paredzēt autonomvietņu „Park & Ride” izvietojumu Rīgas pilsētas 10 km loka zonā,

(Garkalnes novada telpiskā...,2008) un 10.tramvaja maršrutu pagarināšanu iespēju robežās. Kā arī būtiski ir attīstīt veloceļu tīklojumu sadarbībā ar Rīgas pilsetu, Salaspils un Ikšķiles novadu.

### **Kultūrvēsturiskā telpa**

- uzlabot ceļu/ ielu segumu un veicināt ceļu/ ielu apgaismojuma tehnisko infrastruktūru,
- veicināt veloceļu un kājāmgājēju ceļu attīstību,
- valsts nozīmes infrastruktūras objektu integrēšana telpā, nepasliktinot iedzīvotāju dzīves kvalitāti un saglabājot funkcionālās saites.

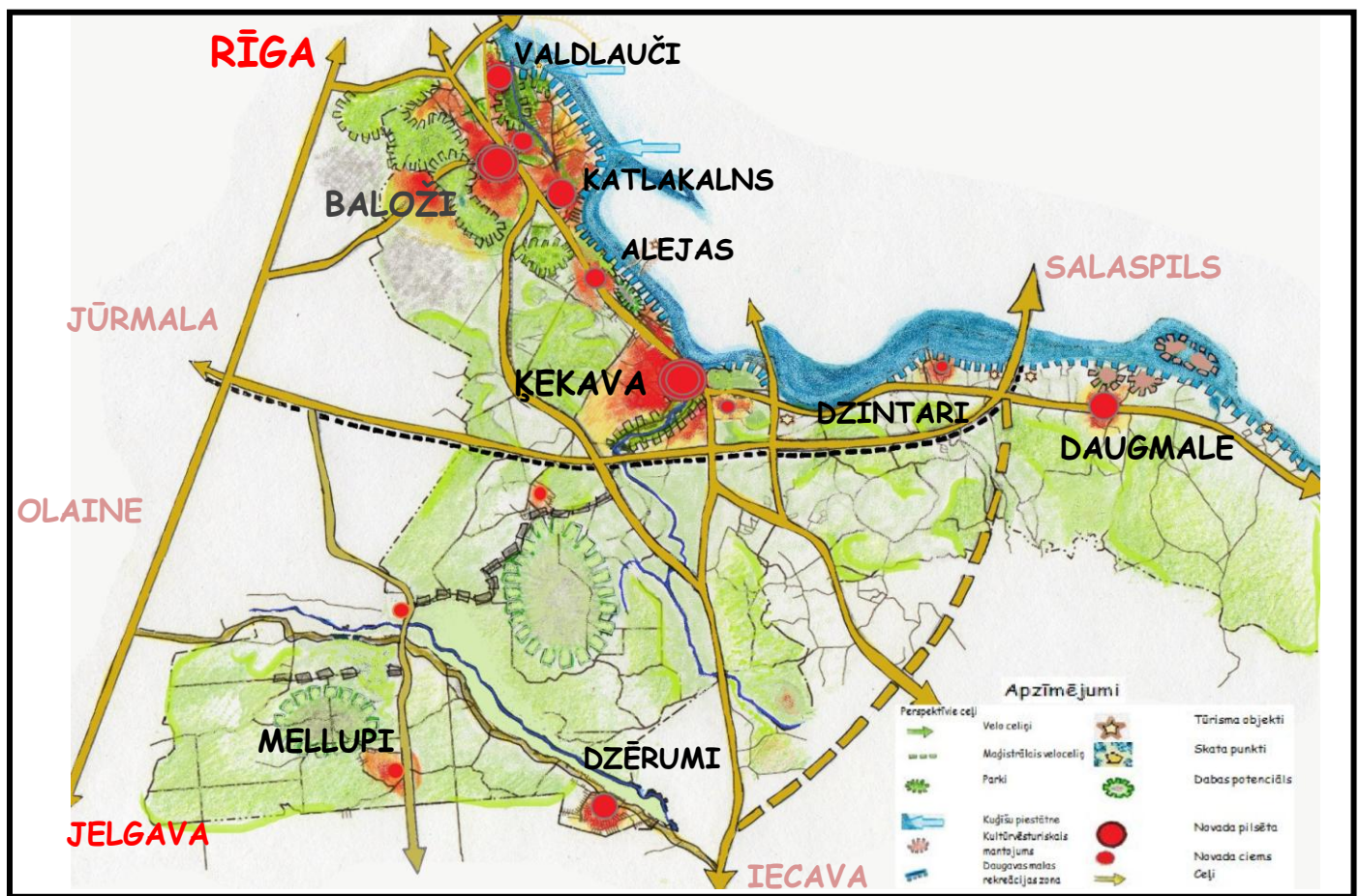
### **Lauku telpa**

Sadarbojoties ar Latvijas valsts mežiem jāattīsta vietējas nozīmes ceļu satiksmes infrastruktūras attīstība un savienojumu veidošana starp Melupiem un Dzērumu ciemiem.

### ❖ **Zili- zaļās telpas perspektīvais redzējums (sk.16.att.)**

Ķekavas novada teritorijas ainavas vērtīgākie elementi ir meži (atsevišķas koku grupas), Daugavas, Sausā Daugava, Ķekavas, Mīsas upes un to krasti. Nozīmīga un ainaviski izteiksmīga ir Daugmales kultūrvēsturiskā un Daugavas krasta ainaviski vērtīgā telpa.

Iekšējo ūdeņu attīstības plānošana un pārvaldība, risinājumi tūrisma, aktīvās atpūtas, ūdens transporta u.c. attīstībai



16.att.Zili-zaļās struktūras un kultūrvēsturiskās vērtības



### **Urbānā un centrālā telpa**

- Lai mazinātu antropoloģisko slodzi meža masīvā pie Baložiem nepieciešams veidot Mežaparku ar pietiekamu labiekārtojuma līmeni.
- Valdlaučos vēlams veidot parku, zaļo koridoru līdz Katkalana priedēm, kopjot, rekonstruējot un papildinot arī pašu dendroloģisko stādījumu.
- Pļavu ciematu telpa, pat neskatoties uz atsevišķu ēku pievilcīgo izskatu, uzskatāma par nepievilcīgu ārtelpu, jo nav izveidojusies kopējā telpa, ciemata struktūra, tā ir bez labiekārtojuma, identitātes. Lai attīstītu šo telpu, jāsāk ar struktūras veidošanu, labi, ja izdodas rast vietu publiski pieejamam centram, iespējamai pulcēšanās vietai, pat, ja tā ir ar minimālu labiekārtojumu.
- Veidot jaunas un pilveidot jau esošās atpūtas zonas ainaviski, bioloģiski vai kultūrvēsturiski nozīmīgās vietās. Attīstīt nozīmīgu un raksturīgu skatu vietu tīklojumu, sasaistot to ar kājāmgājēju, velosipēdistu, autobraucēju, jātnieku, laivotāju vai citiem maršrutiem.

### **Kultūrvēsturiskā telpa**

- Veicināt dažādotu lauku teritoriju attīstību, kas balstīta uz vietējo potenciālu un resursiem.
- Atbalstīt ilgtspējīgu lauksaimniecības un mežsaimniecības zemju racionālu un daudzveidīgu izmantošanu, nosakot monokultūru, vienlaidus lauku platību ierobežojumus, nepieciešamās vējlauzes un zaļos koridorus bioloģiskās un ainaviskās daudzveidības nodrošināšanai.
- Paredzēt ilgtspējīgu dabas resursu izmantošanu un apsaimniekošanu, aizsargāt vērtīgās vai raksturīgās ainavas, novērst piesārņojuma un erozijas riskus.
- Nodrošināt dabas un kultūras mantojuma saglabāšanu, aizsardzību un attīstību, uzturēt visas vēsturiski, estētiski un ekoloģiski nozīmīgās vietas un ainavas.
- Dabas un kultūras mantojuma vietas izmantot kā attīstības pamatu videi draudzīgam un jēgpilnam tūrismam. Uzlabot vides kvalitāti atpūtas zonās.
- Nodrošināt saprātīgu un ilgtspējīgu ūdens resursu aizsargāšanu un izmantošanu, Daugavas un citu ūdenstilpju publisko pieejamību, atbrīvojot tauvas joslu brīvai kājām gājēju un velosipēdistu tranzīta kustībai, paredzot atpūtas vietu un publiskās piekļuves tīklu ilgāka laika pavadīšanai, Daugamales pagastā vairāk kā citā Ķekavas novada vietās domājot par naksņošanas iespējām telšu vai citos kempingos.

### **Lauku telpa**

- Veidot meža masīvu, zaļo un zili zaļo (grāvji, upju ielejas ar apaugumu) koridoru tīklojumu bioloģiskās daudzveidības, sabiedrības kvalitatīvas dzīves un rekreācijas vides nodrošināšanai.
- Veicināt mežu saglabāšanu un izmantošanu iedzīvotāju rekreācijas vajadzībām. Izstrādāt tematisko mežu ainavu – apsaimniekošanas plānus, lai 7-10 gadu periodā plānotu mežu attīstību.
- Veicināt mežu nekoksnes resursu- meža ogas, sēnes, koku zaru – ilgtspējīgu un nenoplicinošu izmantošanu.

## IZMANTOTĀ LITERATŪRA

1. Rīgas plānošanas reģiona telpiskais (teritorijas) plānojums. 3.daļa Teritorijas plānošanas vadlīnijas. 2007. Rīgas plānošanas reģions, Rīga.
2. Zemgales plānošanas reģiona ilgtspējīgas attīstības stratēģijas sadaļa "Pilsētas-lauku mijiedarbība". 2011. Zemgales plānošanas reģions, Rīga
3. Rīgas vēsturiskā centra un tā aizsardzības zonas teritorijas plānojums, RD Pilsētas attīstības departaments, 2006.
4. Ķekavas pagasta attīstības programma 2008.-2020. gadam. 2009. Ķekavas pagasta pašvaldība, Ķekava.
5. Ķekavas pagasta teritorijas plānojums 2009.- 2021. gadam. Paskaidrojuma raksts. 2009. Ķekavas pagasta pašvaldība, Ķekava.
6. Daugmales pagasta teritorijas plānojums 2007. – 2019. gadam, Paskaidrojuma raksts, SIA „Nagla IF”, 2009, 124 lpp.
7. Garkalnes novada telpiskā attīstības stratēģija 2008. – 2030. Gadam.2008. Garkalnes novads.
8. Ilgtspējīgas attīstības stratēģija Burtnieku novadam 1.redakcija, SIA Geo Consultants, 2012. Burtnieku novads.
9. Andis Kublacovs & Gatis Pavils, 2009, Riga Northern Transport Corridor in Context of Sustainable Transport System Planning, 45th ISOCARP Congress.Sk.21.05.2012.Pieejams: [http://www.isocarp.net/Data/case\\_studies/1449.pdf](http://www.isocarp.net/Data/case_studies/1449.pdf)
10. A.Pužulis&P.Šķiņķis,2009, Pierīgas apdzīvojuma struktūras izpēte, Rīga.Sk.21.05.2012.Pieejams:<http://www.rpr.gov.lv/uploads/filedir/Uzraudziba/Pierigas%20a%20pdzivojuma%20struktura.pdf>
11. M.Trukšāns&A.Pužulis,2009, Telpiskās plānošanas ietekme uz nekustamo īpašumu tirgu, LU&RPR,Rīga.Sk.26.05.2012.Pieejams:<http://www.rpr.gov.lv/uploads/filedir/Uzraudziba/NI%20tirgus%20un%20apdzivojuma%20planosana%20Pieriga.pdf>
12. LU ĢZZF, 2004, Metodoloģiskie norādījumi Rīgas aglomerācijas robežu noteikšanai, Rīga. Sk.21.05.2012.Pieejams:[http://www.rdpad.lv/uploads/rpap/att\\_plan\\_izpetes/09\\_rigas\\_aglomerācijas\\_robežu\\_noteikšanas\\_metodika.pdf](http://www.rdpad.lv/uploads/rpap/att_plan_izpetes/09_rigas_aglomerācijas_robežu_noteikšanas_metodika.pdf)
13. M.Miklaša, 2010, Vietējo kopienu veidojošie faktori piepilsetā Rāmavas-Katlakalna piemērs. LU ĢZZF, Rīga
14. Anda Eihenbauma, Olga Lukaševiča, Margarita Miklaša, Atis Jakovļevs , Laura Kļaviņa , 2010, Ķekavas novada apdzīvojuma struktūras izvērtējums un priekšlikumu sagatavošana telpiskās attīstības perspektīvas izstrādei, LU ĢZZF, Rīga.

### Interneta resursi

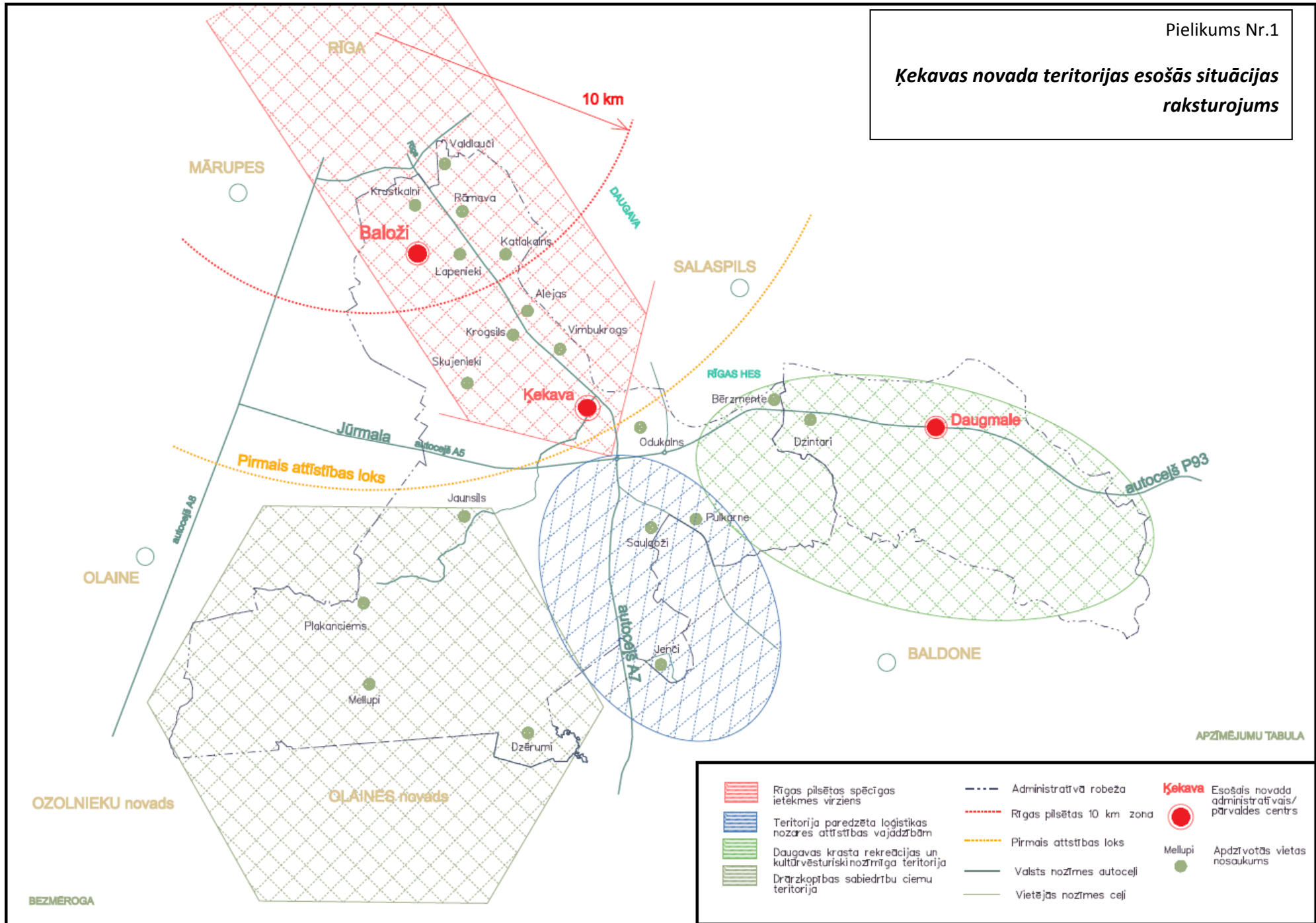
15. (Par novadu, Vēsture, 2010). - Par novadu, Vēsture, 2012. Ķekavas novads, skat. 28.05.2012. <http://www.kekava.lv/pub/index.php?id=222>
16. Kas ir kopiena?, skat.26.07.2012. [http://www.partneribas.lv/latv/kopiena\\_p.htm](http://www.partneribas.lv/latv/kopiena_p.htm)
17. Rīgas domes Satiksmes departaments, Sk.27.05.2012., Pieejams: <http://www.rdsd.lv/?ct=zemgalesmezgls>

Normatīvie akti

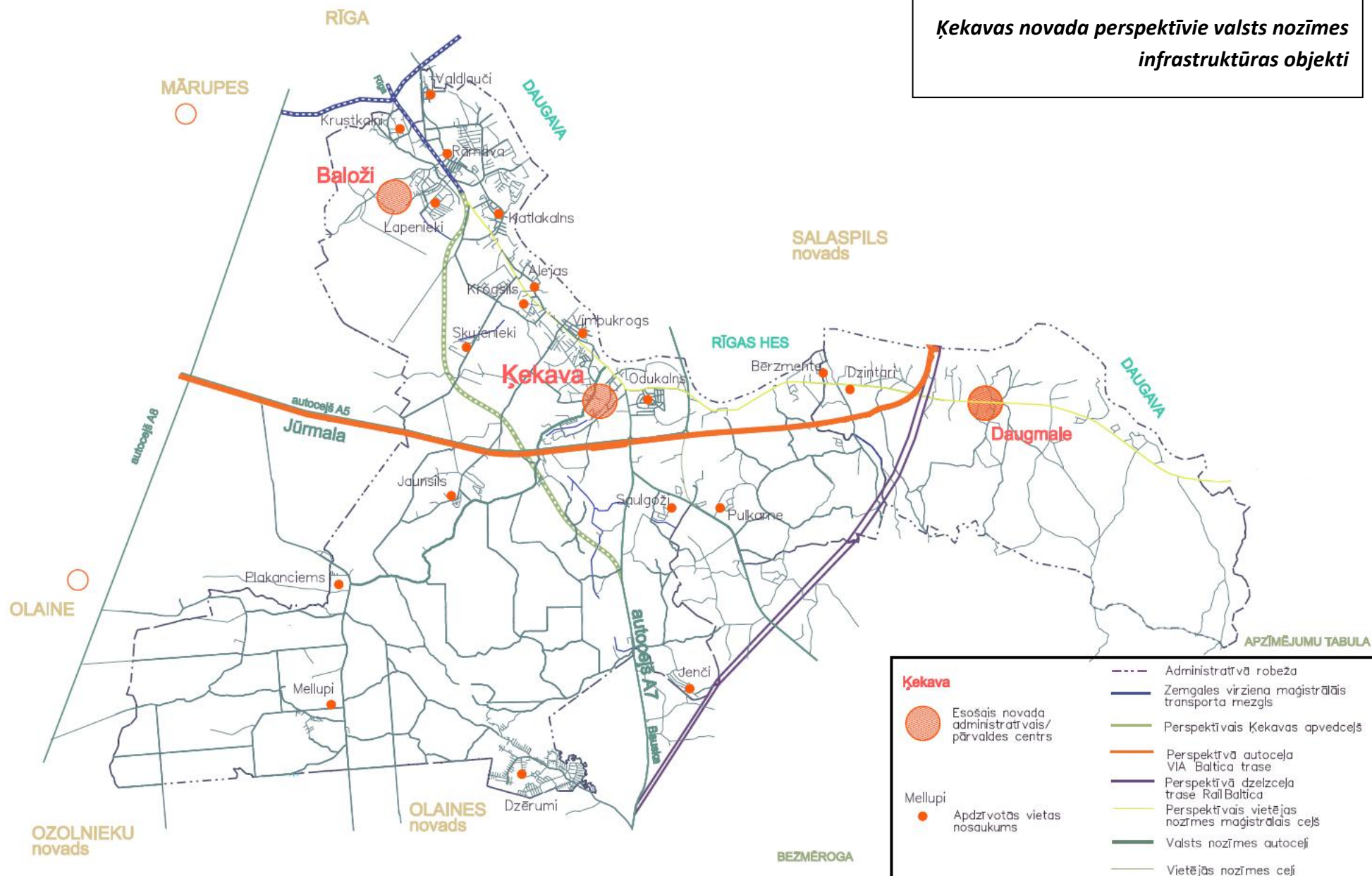
18. Latvijas Republikas Administratīvo teritoriju un apdzīvoto vietu likums. 18.12.2008. Latvijas Republikas Saeima.
19. Teritorijas attīstības plānošanas likums, 01.12.2011, Latvijas Republikas Saeima.

## PIELIKUMI

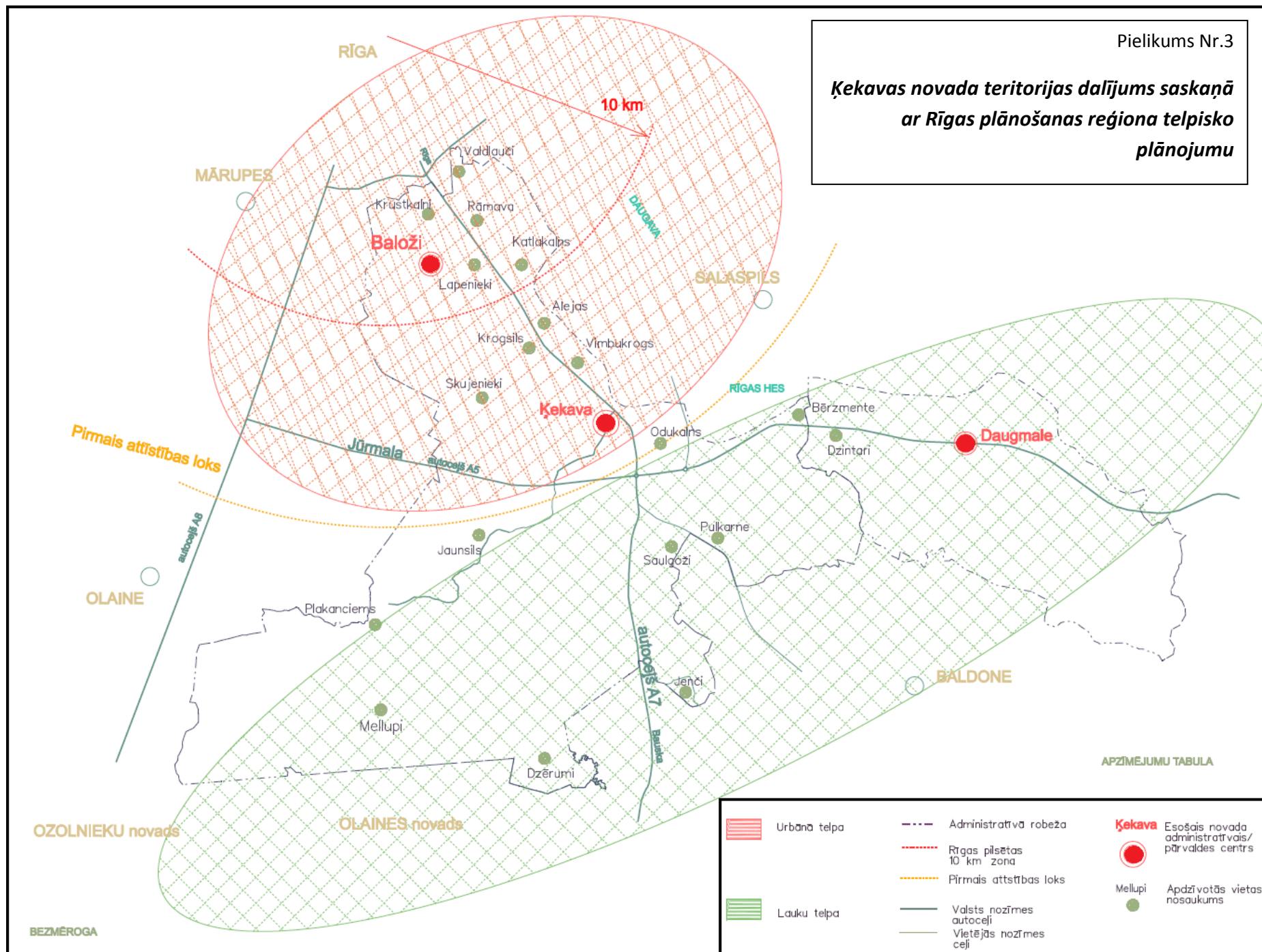
**Ķekavas novada teritorijas esošās situācijas raksturojums**



**Ķekavas novada perspektīvie valsts nozīmes infrastruktūras objekti**

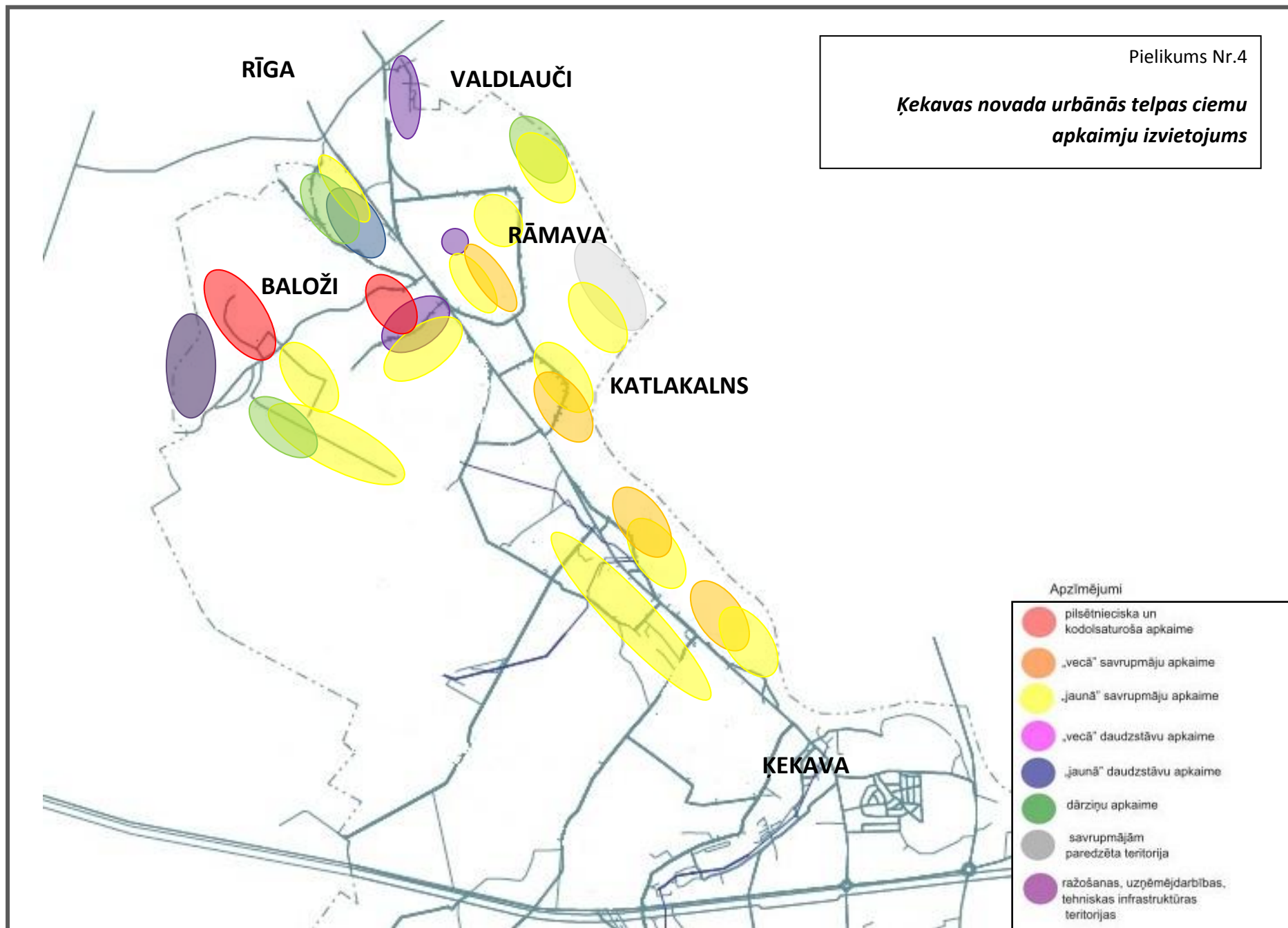


**Ķekavas novada teritorijas dalījums saskaņā ar Rīgas plānošanas reģiona telpisko plānojumu**



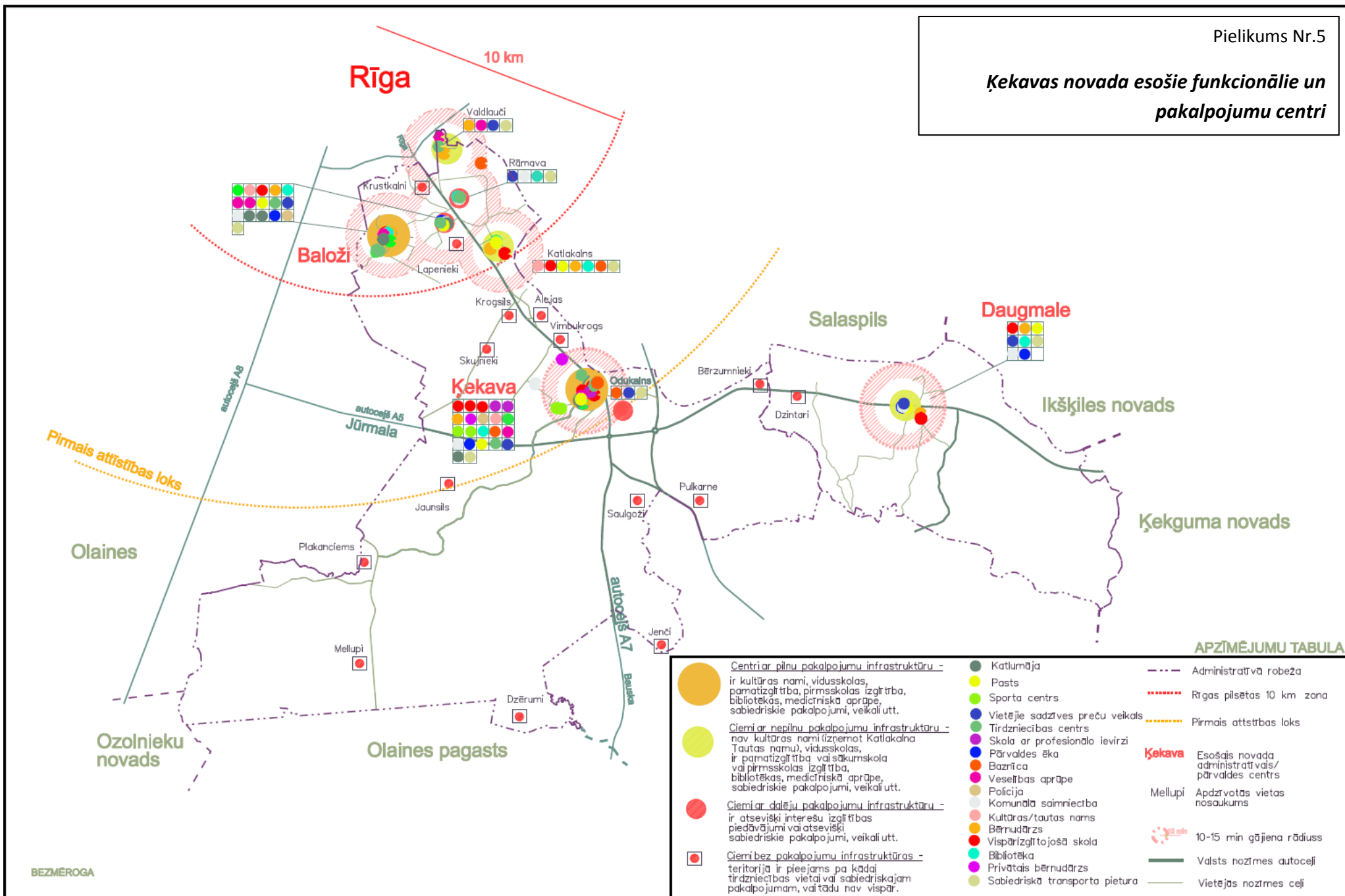
Pielikums Nr.4

*Ķekavas novada urbānās telpas ciemu  
apkaimju izvietojums*





**Ķekavas novada esošie funkcionālie un pakalpojumu centri**



**APZĪMĒJUMU TABULA**

	<b>Centrālā pilnu pakalpojumu infrastruktūra</b> - ir kultūras nami, vidusskolas, pamatizglītība, pirmsskolas izglītība, bibliotēkas, medicīniskā aprūpe, sabiedriskie pakalpojumi, veikali utt.		Katlmāja		Administratīvā robeža	
	<b>Ciemi ar nepilnu pakalpojumu infrastruktūru</b> - nav kultūras nami (izņemot Katlakalna Tautas namu), vidusskolas, ir pamatizglītība vai pirmsskolas izglītība, bibliotēkas, medicīniskā aprūpe, sabiedriskie pakalpojumi, veikali utt.		Pasts		Rīgas pilsētas 10 km zona	
	<b>Ciemi ar daļēju pakalpojumu infrastruktūru</b> - ir atsevišķi interešu izglītības piedāvājumi vai atsevišķi sabiedriskie pakalpojumi, veikali utt.		Sporta centrs		Pirmais attīstības loks	
	<b>Ciemi bez pakalpojumu infrastruktūras</b> - teritorijā ir pieejams pa kādai tirdzniecības vietai vai sabiedriskajam pakalpojumam, vai tādā nav vispār.		Vietējie sadzīves preču veikals		<b>Ķekava</b> Esošais novada administratīvais/pārvaldes centrs	
			Tirdzniecības centrs		Mellupi Apdzīvotas vietas nosaukums	
			Skola ar profesionālo ievirzi			10-15 min gājiena rādiuss
			Pārvaldes ēka			Valsts nozīmes autoceļi
			Baznīca			Vietējās nozīmes ceļi
			Veselības aprūpe			
			Policija			
			Komunālā saimniecība			
			Kultūras/tautas nams			
			Bērnu dārzs			
			Vīspārziģlītīgošu skola			
			Bibliotēka			
			Privātais bērnu dārzs			
			Sabiedriskā transporta pietura			