



ĶEKAVAS NOVADA DOME

Gaismas iela 19 k-9-1, Ķekava, Ķekavas pagasts, Ķekavas novads, LV-2123
tālrunis 67935803, fakss 67935819, e-pasts: novads@kekava.lv

SĒDES PROTOKOLA PIELIKUMS Nr. 21.

2016.gada 28.aprīlis

protokols Nr. 16.

LĒMUMS

3.§ 10.

Par ceļa reālservitūta nodibināšanu pašvaldības nekustamā īpašuma „Dzintarzeme”, Mellupos, Ķekavas pagastā, Ķekavas novadā, zemes vienībā ar kadastra apzīmējumu 8070 016 0208

Izskatot akciju sabiedrības “Latvijas valsts meži”, vienotais reģistrācijas numurs 40003466281, juridiskā adrese: Vaiņodes iela 1, Rīga, 2016.gada 30.marta iesniegumu Nr.4.1-2_02en_150_16_249 “Par ceļa servitūta tiesību nodibināšanu un līguma noslēgšanu” (Ķekavas novada pašvaldībā reģistrēts 2016.gada 6.aprīlī ar kārtas Nr.1-6/16/2520) ar lūgumu dot piekrišanu autoceļa segas atjaunošanai, uzturēšanai un reālservitūta līguma noslēgšanai par labu akciju sabiedrībai “Latvijas valsts meži”, ½ ceļa posmam, kas šķērso Pašvaldības nekustamā īpašuma “Dzintarzeme” zemes vienību ar kadastra apzīmējumu 8070 016 0208, **konstatēts:**

1. Nekustamais īpašums „Dzintarzeme”, kadastra numurs 8070 016 0206, pieder Ķekavas novada pašvaldībai (Ķekavas pagasta zemesgrāmatas nodalījums Nr.1000 0047 9237).
2. Nekustamais īpašums „Dzintarzeme” sastāv no 4 (četrām) zemes vienībām:
 - 2.1. zemes vienības ar kadastra apzīmējumu 8070 016 0206 (zemes platība 0.8 ha);
 - 2.2. zemes vienības ar kadastra apzīmējumu 8070 016 0207 (zemes platība 0.5 ha);
 - 2.3. zemes vienības ar kadastra apzīmējumu 8070 016 0208 (zemes platība 1.4 ha);
 - 2.4. zemes vienības ar kadastra apzīmējumu 8070 016 0221 (zemes platība 0.7 ha).
3. Nekustamais īpašums „Rubeņu purvs”, kadastra numurs 8070 013 0071, pieder Latvijas valstij, Latvijas Republikas Zemkopības ministrijas personā (Ķekavas pagasta zemesgrāmatas nodalījums Nr.1000 0045 3229).
4. Saskaņā ar Zemkopības ministrijas 2015.gada 15.maija pilnvaru Nr.8.7-5/1774/2015, akciju sabiedrība “Latvijas Valsts meži” ir pilnvarota veikt valstij piekrītošās un valsts īpašumā esošās uz valsts vārda Zemkopības ministrijas personā zemesgrāmatā ierakstītās meža zemes apsaimniekošanu un aizsardzību.
5. Nekustamais īpašums „Rubeņu purvs” sastāv no 11 (vienpadsmit) zemes vienībām:
 - 4.1. zemes vienības ar kadastra apzīmējumu 8070 013 0071 (zemes platība 115.66 ha);
 - 4.2. zemes vienības ar kadastra apzīmējumu 8070 016 0057 (zemes platība 503.31 ha);
 - 4.3. zemes vienības ar kadastra apzīmējumu 8070 016 0040 (zemes platība 181 ha);
 - 4.4. zemes vienības ar kadastra apzīmējumu 8070 015 0059 (zemes platība 109.91 ha);
 - 4.5. zemes vienības ar kadastra apzīmējumu 8070 015 0060 (zemes platība 48.55 ha);
 - 4.6. zemes vienības ar kadastra apzīmējumu 8070 015 0034 (zemes platība 1018.54 ha);
 - 4.7. zemes vienības ar kadastra apzīmējumu 8070 016 0038 (zemes platība 93.61 ha);

- 4.8. zemes vienības ar kadastra apzīmējumu 8070 014 0089 (zemes platība 48.86 ha);
 - 4.9. zemes vienības ar kadastra apzīmējumu 8070 014 0148 (zemes platība 7.43 ha);
 - 4.10. zemes vienības ar kadastra apzīmējumu 8070 016 0073 (zemes platība 9.27 ha);
 - 4.11. zemes vienības ar kadastra apzīmējumu 8070 016 0060 (zemes platība 2 ha).
6. Piekļūšana līdz nekustamā īpašuma „Rubeņu purvs” zemes vienībai ar kadastra apzīmējumu 8070 016 0057 no valsts autoceļa “V7” ir iespējama, izmantojot nekustamā īpašuma „Dzintarzeme” zemes vienības ar kadastra apzīmējumu 8070 016 0208 teritoriju.

Pamatojoties uz:

- likuma „Par pašvaldībām” 14.panta pirmās daļas 2.punktu un otrās daļas 3.punktu, 15.panta pirmās daļas 2.punktu, 21.panta pirmās daļas 23.punktu, 77.panta otro daļu,
- Civillikuma 1137.pantu, 1160.pantu, 1231.panta 3.punktu,
- kā arī ņemot vērā Ķekavas novada domes Īpašumu un vides jautājumu komitejas 2016.gada 18.aprīļa sēdes atzinumu,

Atklāti balsojot

ar 9 balsīm „Par” (Damlics, Danileviča, Geks, Keisters, Krūmiņš, Malinauskas, Ozoliņa, Variks, Vītols), „Pret” – nav, „Atturas” – 5 (Adats, Arnte, Jerums, Pihovs, Volkovičs),

Ķekavas novada dome NOLEMJ:

Slēgt līgumu ar akciju sabiedrību “Latvijas Valsts meži”, vienotais reģistrācijas numurs 40003466281, par ceļa reālservitūta nodibināšanu nekustamā īpašuma „Dzintarzeme”, Mellupos, Ķekavas pagastā, Ķekavas novadā, kadastra numurs 8070 016 0206, zemes vienībā ar kadastra apzīmējumu 8070 016 0208, par labu nekustamā īpašuma „Rubeņu purvs”, Ķekavas pagastā, Ķekavas novadā, kadastra numurs 8070 013 0071, sastāvā esošajai zemes vienībai ar kadastra apzīmējumu 8070 016 0057, saskaņā ar šī lēmuma 1. un 2.pielikumu.

Pielikumā:

1. Grafiskais pielikums uz 1 (vienas) lapas;
2. Līguma “Par ceļa reālservitūta nodibināšanu” projekts.

Sēdes vadītājs:



A.Damlics

LĪGUMS Nr. _____
par reālservitūta nodibināšanu

Jaunsvirlaukas pagasta Jelgavas novadā

2016.gada __. _____

Ķekavas novada pašvaldība, nodokļu maksātāja reģistrācijas kods 90000048491, tās domes priekšsēdētāja Anda Damlica personā, kurš rīkojas pamatojoties uz Ķekavas novada pašvaldības nolikumu, turpmāk tekstā - **Kalpojošā nekustamā īpašuma īpašnieks**, no vienas puses, un

AS "Latvijas valsts meži", reģistrācijas Nr.40003466281, tās struktūrvienības LVM Nekustamie īpašumi Nekustamo īpašumu vadītājas Sanitas Ozoliņas personā, kura rīkojas saskaņā ar piezvērinātas notāres Dainas Trautmanes 2015.gada 3.jūnijā izdoto pilnvaru (iereģistrēts aktu un apliecinājumu reģistrā Nr.2618), turpmāk tekstā - **Servitūta izlietotājs**, no otras puses,

Kalpojošā nekustamā īpašuma īpašnieks un **Servitūta izlietotājs** abi kopā tekstā saukti – PUSES,

ievērojot, ka:

- **Kalpojošā nekustamā īpašuma īpašnieka** īpašumā ir nekustamais īpašums „**Dzintarzeme**”, kadastra Nr.80700160206, zemes vienības kadastra apzīmējums 80700160208, Ķekavas novads, Ķekavas pagasts, īpašumtiesības reģistrētas Rīgas rajona tiesas zemesgrāmatu nodaļā 2010.gada 9.augustā, Ķekavas pagasta zemesgrāmatas nodalījumā Nr.100000479237 (**Kalpojošais nekustamais īpašums**);
- **Servitūta izlietotāja** valdījumā ir valsts meža zeme, kas atrodas Ķekavas novada teritorijā, zemes vienība ar kadastra apzīmējumu 80700160057, nekustamā īpašuma “Rubeņu purvs” (kadastra Nr.80700130071) sastāvā, īpašumtiesības nostiprinātas Rīgas rajona tiesas zemesgrāmatu nodaļā 2009.gada 16.februārī, Ķekavas pagasta zemesgrāmatas nodalījumā Nr. 100000453229, uz Latvijas valsts vārda LR Zemkopības ministrijas personā (**Valdošais nekustamais īpašums**);
- **Servitūta izlietotāja** tiesības rīkoties ar Latvijas valstij piederošu nekustamo īpašumu (**Valdošais nekustamais īpašums**) pamatotas ar 15.05.2015. Zemkopības ministrijas pilnvaru Nr.8.7-5/1774/2015 (1.pielikums);
- **Meža infrastruktūras objekta (uzņēmuma (mežsaimniecību) ceļa)** pārbūve un piekļuve **Valdošajam nekustamajam īpašumam** iespējama, šķērsojot **Kalpojošo nekustamo īpašumu**; izsakot savu brīvi radušos gribu, bez maldības, spaidiem un viltus, noslēdz šādu līgumu, turpmāk tekstā - Līgums:

1. Līguma priekšmets

- 1.1. Parakstot Līgumu, **Kalpojošā nekustamā īpašuma īpašnieks** un **Servitūta izlietotājs** nodibina reālservitūtu (**Servitūts**) par labu **Valdošajam nekustamajam īpašumam**, ar **Servitūta izlietotāja** tiesībām pārbūvēt, uzturēt ceļa posmu, uz kuru tiek nodibināts servitūts.
- 1.2. Servitūta nodibināšanas mērķis ir nodrošināt piekļuvi **Valdošajam nekustamajam īpašumam**.

2. Servitūts

- 2.1. **Servitūts** ir reālservitūts Civillikuma izpratnē un apzīmē **Servitūta izlietotāja** tiesību lietot ceļu Līgumā noteiktajā apmērā un kārtībā.

- 2.2. **Servitūts** tiek nodibināts par labu **Valdošajam nekustamajam īpašumam** bez noteikta termiņa.
- 2.3. Servitūta tiesības var izmantot ne tikai **Servitūta izlietotājs**, bet arī citas fiziskas un/vai juridiskas personas.
- 2.4. Līgumā minētais **Servitūts** apzīmēts **Kalpojošā nekustamā īpašuma** zemes robežu plānā (2.pielikums).
- 2.5. PUSES vienojas, ka **Servitūta** raksturojošie lielumi nosakāmi šādi:
 - ceļa posma garums – **163 m**;
 - ceļa posma platums – **6 m** (*no ceļa vidus uz Kalpojošā nekustamā īpašuma pusi*);
 - zemes platība, uz kuru tiek nodibināts **Servitūts 0.10 ha**;
- 2.6. Līguma 2.5.punktā minētie Servitūta raksturojošie lielumi var tikt precizēti, izdarot instrumentālo uzmērīšanu.
- 2.7. Ar Līguma parakstīšanu, PUSES piekrīt Servitūta nostiprināšanai Rīgas rajona tiesas zemesgrāmatu nodaļā un aņemas veikt visas nepieciešamās darbības, lai nostiprinātu Līgumu Rīgas rajona tiesas zemesgrāmatu nodaļā.

3. Kalpojošā nekustamā īpašuma īpašnieka tiesības un pienākumi

- 3.1. **Kalpojošā nekustamā īpašuma īpašnieks** apliecina, ka viņš ir vienīgais Kalpojošā nekustamā īpašuma, kurā ietilpst ceļa posms, uz kuru tiek nodibināts **Servitūts**, īpašnieks ar atbilstošām tiesībām noslēgt Līgumu.
- 3.2. **Kalpojošā nekustamā īpašuma īpašnieks** apliecina, ka **Kalpojošais nekustamais īpašums** uz Līguma noslēgšanas brīdi, nav ieķīlāts, iznomāts, nodots lietošanā vai valdījumā jebkurai citai personai vai citādi apgrūtināts ar lietu vai saistību tiesībām tā, ka tas varētu traucēt Līguma noslēgšanai, **Servitūta** ierakstīšanai zemesgrāmatā un/vai **Servitūta** izlietošanai.
- 3.3. **Kalpojošā nekustamā īpašuma īpašnieks** nedrīkst likt šķēršļus izmantot nodibināto servitūta tiesību.
- 3.4. Nodibinātais **Servitūts** nekādā veidā nevar ierobežot **Kalpojošā nekustamā īpašuma īpašnieka** tiesības izmantot ceļu.
- 3.5. **Kalpojošā nekustamā īpašuma īpašnieka** pienākums ir lietot ceļu atbilstoši Latvijas Republikas normatīvo aktu noteikumiem.

4. Servitūta izlietotāja tiesības un pienākumi

- 4.1. **Servitūta izlietotājam** ir tiesības izlietot servitūta tiesību visā tās pilnā apmērā savas saimnieciskās darbības veikšanai, Servitūta tiesība izlietojama ievērojot Latvijas Republikas likumos un citos normatīvajos aktos noteiktajā kārtībā.
- 4.2. **Servitūta izlietotājs** ir tiesīgs bez atsevišķas saskaņošanas ar **Kalpojošā nekustamā īpašuma īpašnieku** veikt ceļa uzlabošanu, ikgadējos uzturēšanas darbus, neskarot ceļa posmam piegulošo zemi un neiznīcinot dabā esošās robežzīmes. Pārbūvi un ar to saistītos projektēšanas darbus, **Servitūta izlietotājs** ir tiesīgs veikt pēc **Kalpojošā nekustamā īpašuma īpašnieka** rakstiska saskaņojuma saņemšanas, kā to nosaka būvniecību reglamentējošie normatīvie akti.
- 4.3. **Servitūta izlietotājam** ir pienākums ceļa izbūves laikā ierīkot, atjaunot nobrauktuves uz **Kalpojošo nekustamo īpašumu** (zemes vienības kadastra apzīmējums 80700160208), kas atzīmētas **Kalpojošā nekustamā īpašuma** zemes robežu plānā (2.pielikums, *vienojas ar īpašnieku pirms līguma noslēgšanas*).
- 4.4. **Servitūta izlietotājam** jāievēro ceļa posma aizsardzības noteikumi, kas ir noteikti ar Latvijas Republikas normatīvajiem aktiem.
- 4.5. Visus izdevumus, kas saistīti ar Rīgas rajona tiesas zemesgrāmatu nodaļai adresētu nostiprinājuma lūguma notariālu apliecināšanu, kā arī citus izdevumus, kas saistīti ar **Servitūta** ierakstīšanu Rīgas rajona tiesas zemesgrāmatu nodaļā, sedz **Servitūta izlietotājs**.

5. Citi noteikumi

- 5.1. Līgums stājas spēkā ar tā parakstīšanas dienu.
- 5.2. Parakstītais Līgums pilnībā aplicina PUŠU vienošanos. Nekādi mutiski papildinājumi netiks uzskatīti par Līguma nosacījumiem. Jebkuras izmaiņas Līguma noteikumos stāsies spēkā tikai tad, kad tās tiks noformētas rakstiski un tās parakstīs abas PUSES.
- 5.3. Visos jautājumos, kas nav regulēti Līgumā, PUSES vadās no Latvijas Republikā spēkā esošajiem normatīvajiem aktiem.
- 5.4. Ja spēkā stājas normatīvais akts, kas paredz, nosaka vai uzliek savādākus **Servitūta izlietotāja** un/vai **Kalpojošā nekustamā īpašuma īpašnieka** tiesības un/vai pienākumus, tad Līgumā izdarāmi grozījumi saskaņā ar šī normatīva akta noteikumiem.
- 5.5. PUSĒM rakstveidā vienojoties, Līgumā var tikt izdarīti jebkādi grozījumi un labojumi.
- 5.6. Līgums ir saistošs abām PUSĒM, PUŠU pilnvarotajiem pārstāvjiem, darbiniekiem, kā arī PUŠU tiesību pārņēmējiem.
- 5.7. PUSES aplicina, ka starp tām nepastāv nekādas materiālas, ne arī cita veida pretenzijas par **Servitūta** tiesību nodibināšanu un izlietošanu.
- 5.8. Ja PUSES nevar panākt vienošanos pārrunu ceļā, tad jebkurš strīds, kas izriet no Līguma, skar tā pārkāpšanu, grozīšanu, izbeigšanu vai spēkā neesamību tiek galīgi izšķirts Latvijas Republikas tiesā pēc prasītāja izvēles, piemērojot Latvijas Republikā spēkā esošos normatīvos tiesību aktus.
- 5.9. Visi paziņojumi, pieprasījumi, iesniegumi Līguma sakarā nosūtāmi uz zemāk minētajām adresēm, un tiek uzskatīti par saņemtiem, kad nogādāti personīgi vai pa faksu ar saņemšanas apstiprinājumu, vai septiņas dienas pēc tam, kad nosūtīti pa pastu Latvijas teritorijā ierakstītā vēstulē.
- 5.10. Līgums izstrādāts un noformēts trīs eksemplāros, uz trīs lapām ar diviem pielikumiem (1. pielikums - pilnvara, 2.pielikums - zemes robežu plāns), kas ir Līguma neatņemamas sastāvdaļas, no kuriem viens paliek **Servitūta izlietotājam**, viens **Kalpojošā nekustamā īpašuma īpašniekam** un viens Rīgas rajona tiesas zemesgrāmatu nodaļai. Visiem Līguma eksemplāriem ir vienāds juridiskais spēks.

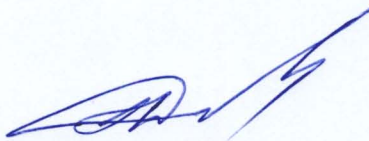
6. PUŠU rekvizīti:

Servitūta izlietotājs:	Kalpojošā nekustamā īpašuma īpašnieks:
AS "Latvijas valsts meži" Vaiņodes iela 1, Rīga, LV – 1004 Vienotais reģ.Nr.40003466281 Tālr. +371 67805015, fax. +371 67805430 e-pasts: lvm@lvm.lv ; tālrunis 29161172	Ķekavas novada pašvaldība, Nodokļu maksātāja reģistrācijas kods 90000048491 tālrunis +371 67935803 Gaismas iela 19 k-9-1, Ķekava, Ķekavas pagasts, Ķekavas novads, LV-2123 e-pasts: novads@kekava.lv

LVM Nekustamie īpašumi
Nekustamo īpašumu vadītāja
Sanita Ozoliņa

Ķekavas novada domes
priekšsēdētājs
Andis Damlics

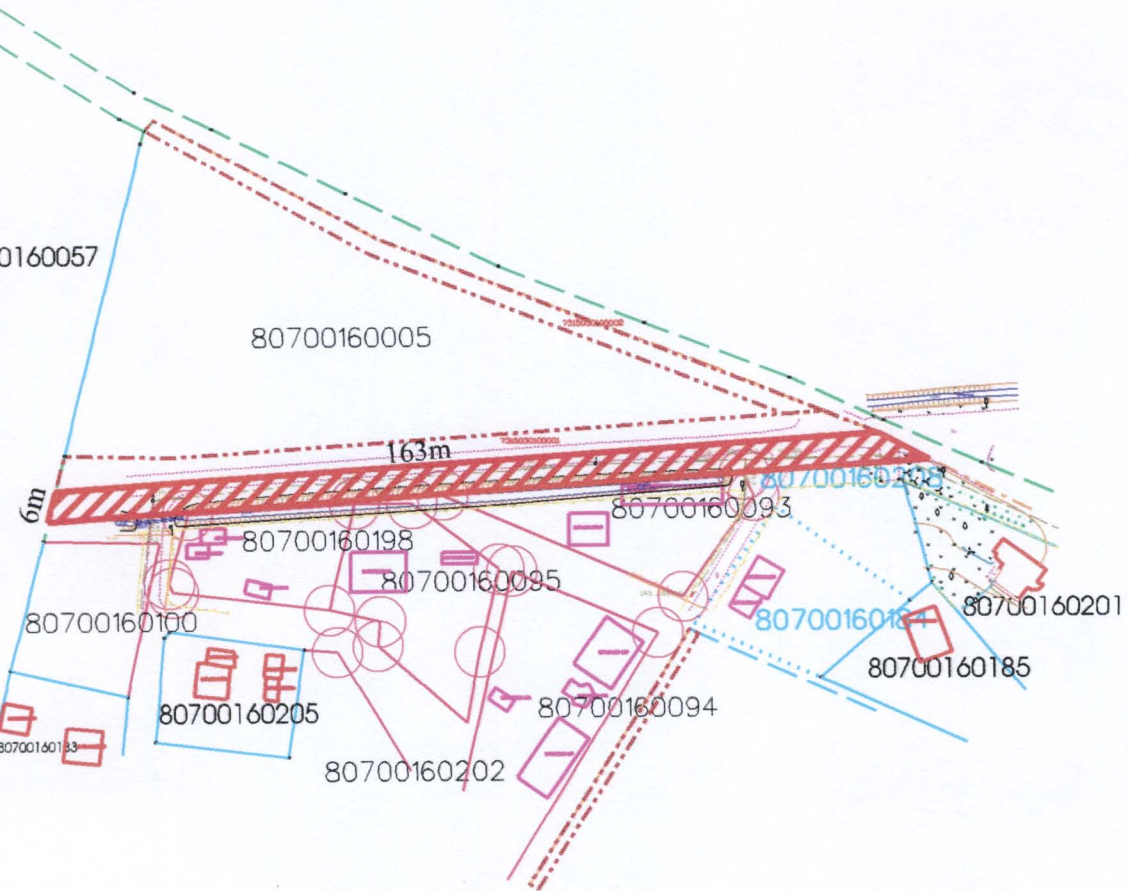
Sēdes vadītājs:



A.Damlics

Grafiskais pielikums

Ķekavas novada domes
2016.gada 28.apriļa sēdes
lēmumam Nr. 3.§ 10. (protokols Nr. 16.)



- umi:
- reālservitūta robeža
 - ▨ reālservitūta aizņemtā platība (0.10 ha)

novada pašvaldības nekustamā īpašuma speciāliste Daiga Ozola Daiga Ozola