

SĒDES PROTOKOLA PIELIKUMS Nr. 8.

2015.gada 10.septembris

protokols Nr. **24**.

LĒMUMS

2.§ 4.

Par lokālpilnojumā izstrādes uzsākšanu teritorijas plānojuma grozījumiem nekustamajos īpašumos „Skates” un „Staķi”, Pulkarnē, Ķekavas pagastā, Ķekavas novadā

Izskatot nekustamā īpašuma „Skates”, kadastra numurs, kopīpašnieku M.S. un A.D.(adrese:, Sabile, Talsu novads, LV-3294) 2015.gada 25.maija iesniegumu (Ķekavas novada pašvaldībā reģistrēts ar Nr. 1-6/15/2710), par lokālpilnojumā izstrādes uzsākšanu nekustamajam īpašumam „Skates”, kadastra numurs, un 2015.gada 21.augusta iesniegumu (Ķekavas novada pašvaldībā reģistrēts ar Nr. 1-6/15/4307) par lokālpilnojumā izstrādes uzsākšanu nekustamajam īpašumam „Staķi”, kadastra numurs, Pulkarnē, Ķekavas pagastā, Ķekavas novadā, ar mērķi mainīt Pulkarnes ciema robežu, kā arī mainīt funkcionālo zonējumu atbilstoši esošajai izmantošanai - mežsaimniecībai un lauksaimniecībai, **konstatēts**:

1. Nekustamais īpašums „Skates”, kadastra numurs, Pulkarnē, Ķekavas pagastā, Ķekavas novadā, 53 ha platībā, saskaņā ar Ķekavas pagasta zemesgrāmatas nodalījumu Nr.576 pieder M.D. un A.D. (zemesgrāmatu tiesneša lēmuma datums 2008.gada 12.februāris).
2. Nekustamais īpašums „Staķi”, kadastra numurs, Pulkarnē, Ķekavas pagastā, Ķekavas novadā, 52.80 ha platībā, saskaņā ar Ķekavas pagasta zemesgrāmatas nodalījumu Nr.3583 pieder M.D. un A.D. (zemesgrāmatu tiesneša lēmuma datums 2008.gada 8.februāris).
3. Pievienota laulību apliecība - uzvārda maiņa no M.D. uz M.S.
4. Saskaņā ar spēkā esošo Ķekavas pagasta teritorijas plānojumu 2009.-2021. gadam nekustamie īpašumi atrodas teritorijā, kurai plānotā (atļautā) izmantošana noteikta Savrupmāju dzīvojamās apbūves teritorija DzS, Mežaparka dzīvojamās apbūves teritorija MDz un Satiksmes infrastruktūras teritorijas TL.
5. Nekustamie īpašumi „Skates” un „Staķi” atrodas Pulkarnes ciema teritorijā, piebraukšana īpašumam no pašvaldības ceļa.
6. Pulkarnes ciema iedzīvotājiem 2015.gada 2.jūlijā tika rīkota informatīva sapulce, kuru īpašumi robežojas ar nekustamo īpašumu „Skates” vai atrodas tiešā tā tuvumā, ar mērķi noskaidrot, vai arī citu īpašumu īpašnieki nevēlas grozīt ciema robežu un mainīt funkcionālo zonējumu savos īpašumos. Uz sapulci ieradās 6 nekustamo īpašumu pārstāvji, netika saņemti iesniegumi ar vēlmi pievienoties lokālpilnojumam.
7. Ņemot vērā, ka nekustamie īpašumi atrodas Pulkarnes ciema malā un robežojas ar nekustamajiem īpašumiem, kuriem noteikta plānotā (atļautā) izmantošana Mežsaimniecības teritorijas, ir iespējams samazināt ciema teritoriju un mainīt funkcionālo zonējumu uz Mežsaimniecības teritorijas un Lauksaimniecības teritorijas.

8. Saskaņā ar Teritorijas attīstības plānošanas likuma 24.panta pirmo daļu vietējā pašvaldība lokālplānojumu izstrādā pēc savas iniciatīvas un izmanto par pamatu turpmākai plānošanai, kā arī būvprojektēšanai.
9. Iecere samazināt ciemu teritorijas un samazināt apbūves teritorijas atbilst Ķekavas novada ilgtspējīgajai stratēģijai līdz 2030.gadam.
10. Saskaņā ar Ministru kabineta 2014.gada 14.oktobra noteikumu Nr.628 „Noteikumi par pašvaldību teritorijas attīstības plānošanas dokumentiem” 33.punktu lokālplānojumu izstrādā, pamatojoties uz pašvaldības ilgtspējīgas attīstības stratēģiju, pašvaldības teritorijas plānojumu un ņemot vērā normatīvajos aktos par teritorijas plānošanu, izmantošanu un apbūvi noteiktās prasības, kā arī blakus esošo pašvaldību plānošanas dokumentus.

Pamatojoties uz

- Teritorijas attīstības plānošanas likuma 24.panta pirmo daļu,
- Ministru kabineta 2014.gada 14.oktobra noteikumu Nr.628 „Noteikumi par pašvaldību teritorijas attīstības plānošanas dokumentiem” 33. - 37.punktu, 75.-95.punktu,
- Ministru kabineta 2013.gada 30.aprīļa noteikumu „Vispārīgie teritorijas plānošanas, izmantošanas un apbūves noteikumi” 15.punktu, 239.punktu,
- kā arī ņemot vērā Ķekavas novada domes Attīstības un vides jautājumu komitejas 2015.gada 2.septembra sēdes atzinumu,

Atklāti balsojot

ar **15** balsīm „Par” (Adats, Arnte, Ceļmalnieks, Damlics, Danileviča, Geks, Jerums, Jurķis, Keisters, Krūmiņš, Malinauskas, Ozoliņa, Pihovs, Variks, Vītols), „Pret” – nav, „Atturas” – 1 (Leišavnieks),

Ķekavas novada dome NOLEMJ:

1. Atļaut uzsākt lokālplānojuma izstrādi nekustamajā īpašumā „Skates”, kadastra numurs, un „Staķi”, kadastra numurs, 105.80 ha kopplatībā, Pulkarnē, Ķekavas pagastā, Ķekavas novadā, teritorijas plānojuma grozījumiem saskaņā ar darba uzdevumu Nr.LP-2015-5 (pielikumā).
2. Apstiprināt darba uzdevumu Nr. LP-2015-5 un noteikt lokālplānojuma robežas atbilstoši nekustamā īpašuma „Skates”, kadastra numurs, un „Staķi”, kadastra numurs, robežām.
3. Apstiprināt par lokālplānojuma izstrādes vadītāju Ķekavas novada pašvaldības Telpiskās plānošanas daļas teritorijas plānotāju Andri Lāci.
4. Slēgt līgumu par lokālplānojuma izstrādāšanu ar nekustamo īpašumu „Skates”, kadastra numurs, un „Staķi”, kadastra numurs, kopīpašniekiem A.D. un M.S..
5. Uzdot Administratīvajai daļai nosūtīt vai izsniegt šo lēmumu nekustamā īpašuma „Skates”, kadastra numurs, un „Staķi”, kadastra numurs, kopīpašniekam A.D. (adrese:, Sable, Talsu novads, LV-3294).

Sēdes vadītājs:

A.Damlics

APSTIPRINU:

Ķekavas novada domes priekšsēdētājs:
____.09.2015., Ķekavas pag., Ķekavas nov.

A.Damlics

DARBA UZDEVUMS NR. LP-2015-5
lokālplānojuma izstrādei teritorijas plānojuma grozījumiem
nekustamajos īpašumos „Skates” un „Staķi”, Pulkarnē, Ķekavas pagastā, Ķekavas
novadā

1. Lokālplānojumu izstrādā, pamatojoties uz:

- 1.1. Teritorijas attīstības plānošanas likumu;
- 1.2. Aizsargjoslu likumu;
- 1.3. Dokumentu juridiskā spēka likumu;
- 1.4. Ministru kabineta 2012. gada 16. oktobra noteikumiem Nr. 711 „Noteikumi par pašvaldību teritorijas attīstības plānošanas dokumentiem”;
- 1.5. Ministru kabineta 2013.gada 30.aprīļa noteikumiem nr. 240. „Vispārīgie teritorijas plānošanas, izmantošanas un apbūves noteikumi”;
- 1.6. Ministru kabineta 2010. gada 28. septembra noteikumiem Nr. 916 „Dokumentu izstrādāšanas un noformēšanas kārtība”;
- 1.7. citiem spēkā esošajiem normatīvajiem aktiem;
- 1.8. Ķekavas novada Ķekavas pagasta teritorijas plānojumu 2009.-2021.gadam

2. Lokālplānojuma izstrādes mērķis –

- 2.1. plānotas (atļautās) izmantošanas maiņa no Savrupmāju dzīvojamās apbūves teritorijas DzS un Mežaparka dzīvojamās apbūves teritorijas MDz uz Mežsaimniecības teritorijas, un „Staķi”, kadastra numurs 105.00 ha kopplatībā,
- 2.2. Pulkarnes ciema robežu maiņa, pārceļot ciema robežu ārpus nekustamā īpašuma „Skates”.

3. Lokālplānojuma izstrādes robežas atbilst nekustamā īpašuma „Skates”, kadastra numurs, „Staķi”, kadastra numurs, robežām.

4. Nepieciešamie dati un dokumenti lokālplānojuma izstrādes uzsākšanai un plānošanas procesa nodrošināšanai:

- 4.1. Ķekavas novada domes lēmumi par:
 - 4.1.1. lokālplānojuma izstrādes uzsākšanu, lokālplānojuma izstrādes vadītāja apstiprināšanu, lokālplānojuma darba uzdevuma apstiprināšanu;
 - 4.1.2. lokālplānojuma projekta apstiprināšanu un publiskās apspriešanas uzsākšanu;
 - 4.1.3. lokālplānojuma projekta galīgās redakcijas un apstiprināšanu;
- 4.2. darba uzdevums lokālplānojuma izstrādei;
- 4.3. institūciju (skat. 7.punktu) izsniegtie nosacījumi (tehniskie noteikumi) lokālplānojumā ietvertajai teritorijai;
- 4.4. institūciju (skat. 7.punktu) atzini/skaņojumi lokālplānojuma redakcijas atbilstībai to izsniegtajiem tehniskajiem noteikumiem;

- 4.5. izstrādei izmanto aktualizētu, Latvijas ģeodēziskajā koordinātu sistēmā LAS-2000,5 izstrādātu, augstas detalizācijas topogrāfiskās informācijas plāna pamatni ar mēroga noteiktību M 1:2000 līdz M 1 : 10000 ar iekļautu nekustamā īpašuma valsts kadastra reģistra informāciju.

5. Prasības lokālpilnojumā izstrādei (lokālpilnojumā sastāvs):

- 5.1. paskaidrojuma raksts, kurā ietilpst teritorijas pašreizējās izmantošanas apraksts un attīstības nosacījumi, lokālpilnojumā mērķi un uzdevumi. Lai mainītu teritorijas plānojumā noteikto teritorijas izmantošanu, paskaidrojuma rakstā pamato teritorijas plānojuma grozījumu nepieciešamību un ietver lokālpilnojumā risinājumu aprakstu un pamatojumu.
- 5.2. grafiskā daļa:
 - 5.2.1. teritorijas pašreizējās plānotās (atļautās) izmantošanas plāns;
 - 5.2.2. teritorijas funkcionālā zonējuma plāns M 1: 2000 (galvenais plāns) uz topogrāfiskās informācijas plāna pamatnes, nosakot:
 - 5.2.2.1. esošās un plānotās aizsargjoslas;
 - 5.2.2.2. apgrūtinājumu eksplikāciju, precizējot minētos rādītājus un to aizņemtās platības (servitūti, būvlaides u.c.);
 - 5.2.2.3. funkcionālo zonējumu un apbūves rādītājus;
 - 5.2.2.4. teritorijas izvietojuma shēmu un pieņemtos apzīmējumus;
 - 5.2.2.5. nekustamā īpašuma lietošanas mērķu (NĪLM) priekšlikumus;
 - 5.2.3. inženiertehnisko komunikāciju shēma ar ielu/ceļu šķērsprofiliem;
- 5.3. teritorijas izmantošanas un apbūves noteikumi (t. sk. nosakot teritorijas izmantošanas nosacījumus un apbūves parametrus, kā arī nosakot citas prasības, aprobežojumus un nosacījumus, ņemot vērā ainavu izvērtējumu, teritorijas īpatnības, specifiku (apbūves intensitāte, blīvums, ēku augstums, pielietojamie apdares materiāli, žogu tipi u. c.);
- 5.4. pārskats par lokālpilnojumā izstrādi:
 - 5.4.1. Ķekavas novada domes lēmumi (sk. 4.1. apakšpunktu);
 - 5.4.2. zemes robežu plāna un Zemesgrāmatu apliecības kopijas;
 - 5.4.3. darba uzdevums lokālpilnojumā izstrādei;
 - 5.4.4. priekšlikumi, kas saņemti, uzsākot lokālpilnojumā izstrādi, un publiskās apspriešanas materiāli;
 - 5.4.5. ziņojums par vērā ņemtajiem un noraidītajiem priekšlikumiem un iebildumiem;
 - 5.4.6. institūciju izsniegtā informācija, nosacījumi lokālpilnojumā izstrādei un atzinumi par to ievērošanu;
 - 5.4.7. ziņojums par institūciju nosacījumu ievērošanu;
 - 5.4.8. ziņojums par lokālpilnojumā atbilstību Ķekavas novada Ķekavas pagasta teritorijas plānojumam;
 - 5.4.9. cita informācija, kas izmantota lokālpilnojumā izstrādei.

6. Papildus prasības lokālpilnojumā izstrādāšanai:

- 6.1. paredzēt vienota arhitektoniskā risinājuma nosacījumus- apbūves nosacījumos iekļaut prasību par nepieciešamību veidot arhitektoniski izteismīgas ēku fasādes;
- 6.2. lokālpilnojumā teritorijā paredzēt elektroapgādes sistēmu, gāzes apgādes sistēmu, elektronisko sakaru sistēmu, lietuvu ūdens novadīšanas sistēmu no ielām/ceļiem;
- 6.3. paredzēt obligātu centralizēto ūdensapgādes un kanalizācijas sistēmu (ar perspektīvo būvju pieslēgumiem) izveidošanu un paredzēt obligātu pieslēguma izveidošanu centralizētās kanalizācijas un ūdensapgādes sistēmai;
- 6.4. lokālpilnojumā teritorijā paredzēt (atbilstoši Apbūves noteikumiem) lietuvu ūdens kanalizācijas novadīšanas sistēmu;

6.5. saglabāt esošo meliorācijas sistēmu vai paredzēt tās pārkārtošanu, saglabāt meliorācijas grāvjus un nodrošināt to netraucētu ekspluatāciju.

7. Institūcijas, kuras sniedz nosacījumus lokālplānojuma izstrādei un skaņojumus/atzinumus par izstrādāto lokālplānojuma redakciju:

7.1. Valsts Vides dienesta Lielrīgas reģionālā vides pārvalde (Rūpniecības ielā 23, Rīgā, LV-1045; tālr. 6784278);

7.2. Valsts Meža dienesta Rīgas reģionālā virsmežniecība- Brīvības iela 129, Ogre, LV-5001. Tel: 65035620

7.3. Dabas aizsardzības pārvalde, Pierīgas reģionālā administrācija- "Meža māja", Ķemeru, Jūrmala, LV-2012, Tālrunis: 67730078, fakss: 67730207, E-pasts: pieriga@daba.gov.lv;

7.4. Valsts aģentūra „Latvijas Ģeotelpiskās informācijas aģentūra”- O.Vācieša iela 43, Rīga, LV-1004;

8. Lokālplānojuma izstrādes nosacījumi un laika grafiks:

8.1. lokālplānojumu izstrādā saskaņā ar spēkā esošajiem normatīvajiem aktiem;

8.2. lokālplānojuma izstrādes vadītājs publicē paziņojumus pašvaldības informatīvajā biļetenā „Ķekavas Novads” un pašvaldības tīmekļa vietnē www.kekavasnovads.lv katrā no lokālplānojuma izstrādes posmiem pēc lēmumu pieņemšanas par:

8.2.1. lokālplānojuma izstrādes uzsākšanu;

8.2.2. lokālplānojuma projekta apstiprināšanu un publiskās apspriešanas uzsākšanu;

8.2.3. lokālplānojuma apstiprināšanu un saistošo noteikumu izdošanu (arī oficiālajā izdevumā „Latvijas Vēstnesis” un „Rīgas Aprīņka Avīze”;

8.3. lokālplānojuma izstrādātājs lokālplānojuma teritorijā izvieto informācijas stendu (ne mazāku par 1,0 m X 0,5 m) ar informāciju:

8.3.1. par lokālplānojuma izstrādes uzsākšanu;

8.3.2. par lokālplānojuma izstrādes mērķi;

8.3.3. pašvaldības tīmekļa vietnes adresi, kur var iepazīties un sekot informācijai par lokālplānojuma izstrādes gaitu;

8.4. lokālplānojuma izstrādātājs pieprasa un saņem no institūcijām (skat. 7. punktu) nosacījumus lokālplānojuma izstrādei;

8.5. lokālplānojuma izstrādei izmanto aktualizētu, Latvijas ģeodēziskajā koordinātu sistēmā LAS-2000,5 izstrādātu topogrāfiskā plāna pamatni ar mēroga noteiktību 1:2000 līdz 1 : 10000;

8.6. lokālplānojuma izstrādātājs apkopo saņemtos priekšlikumus un nosacījumus, izstrādā lokālplānojuma projektu saskaņā ar šo darba uzdevumu un iesniedz izskatīšanai (divos eksemplāros, papildus pievienojot grafisko daļu **dgn.* vai **dwg.* formātā, realizācijas kārtību, paskaidrojuma rakstu un apbūves noteikumus **doc.* formātā digitālā veidā) lokālplānojuma izstrādes vadītājam, kas pozitīva vērtējuma gadījumā iesniedz to Ķekavas novada domei lēmuma pieņemšanai par lokālplānojuma projekta nodošanu publiskajai apspriešanai un atzinumu saņemšanai;

8.7. pēc minētā lēmuma pieņemšanas lokālplānojuma izstrādātājs:

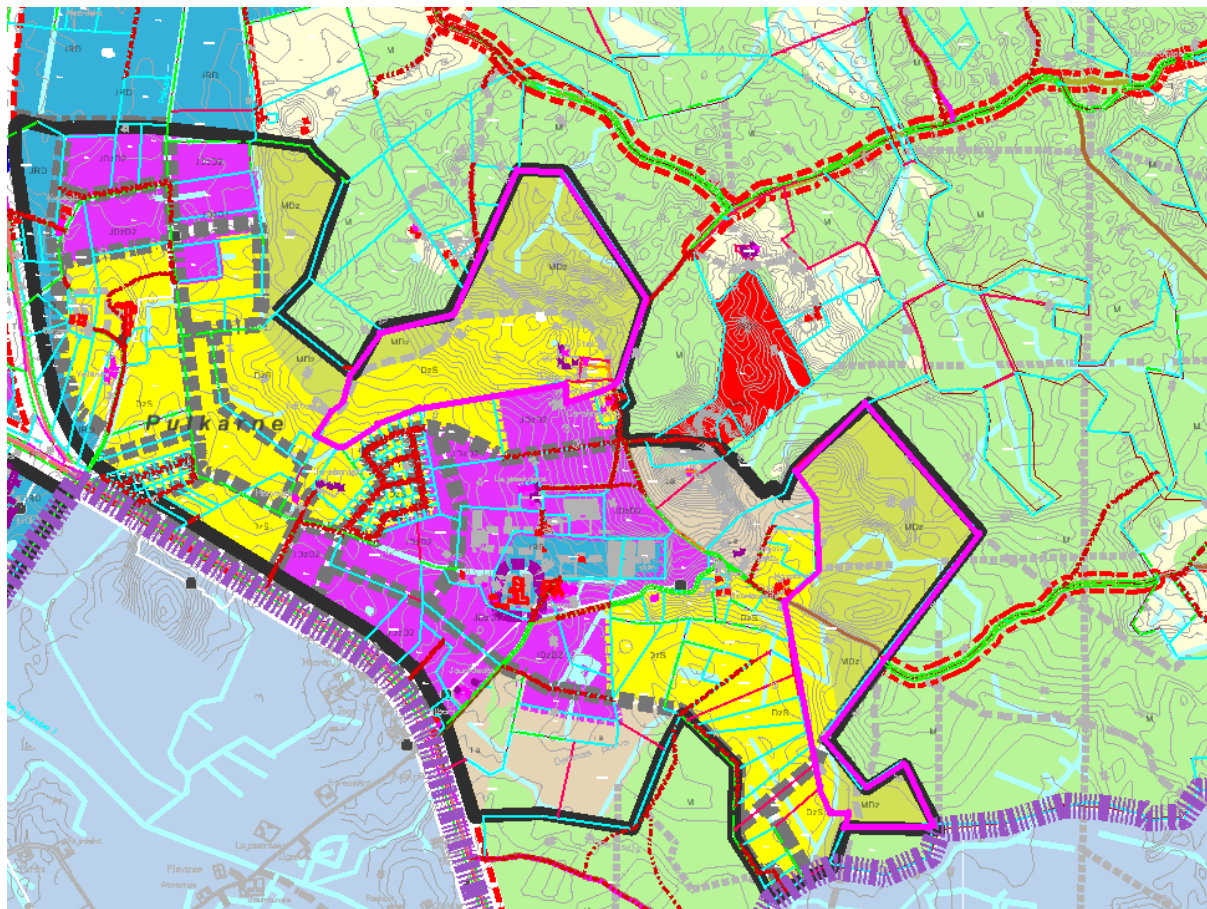
8.7.1. nosūta paziņojumu ar lokālplānojuma risinājumu saistīto nekustamo īpašumu īpašniekiem (tiesiskajiem valdītājiem);

8.7.2. sagatavo un iesniedz lokālplānojuma izstrādes vadītājam digitālā veidā (**pdf.* formātā) lokālplānojuma projektu (bez datiem, ko aizsargā Fizisko personu datu aizsardzības likums) ieviešanai pašvaldības tīmekļa vietnē;

8.8. lokālplānojuma izstrādātājs veic publiskās apspriešanas pasākumus un pieprasa no institūcijām (skat. 7. punktu) atzinumus, apkopojot to rezultātus un atbilstoši koriģējot/pilnveidojot lokālplānojumu;

- 8.9. izstrādāto lokāplānojuma projekta galīgo redakciju (divos eksemplāros, papildus pievienojot projektu digitālā formātā) lokāplānojuma izstrādātājs iesniedz izskatīšanai izstrādes vadītājam;
- 8.10. visos projekta eksemplāros uz projekta vāka, paskaidrojuma rakstā, apbūves noteikumos, grafiskās daļas plānos jābūt izstrādātāja parakstam, realizācijas kārtību paraksta zemesgabala īpašnieks
- 8.11. lokāplānojuma projekta galīgās redakcijas grafiskais materiāls digitālā veidā (**dgn.* vai **dwg.* formātā) iesniedzams Ķekavas novada pašvaldības datu bāzes uzturētājam (SIA „Mērniecības datu centrs”, tālr. 67496833), saņemot atbilstošu skaņojumu uz lokāplānojuma grafiskās daļas;
- 8.12. izstrādāto lokāplānojuma redakciju (četrus pilnus eksemplārus, trīs - iesietus cietos vākos kā arhīva eksemplārus, ar katram pievienotu lokāplānojuma projektu digitālā formātā), izstrādātājs iesniedz Ķekavas novada domei lēmuma pieņemšanai par lokāplānojuma galīgās redakcijas apstiprināšanu un saistošo noteikumu izdošanu;
- 8.13. divu nedēļu laikā pēc minētā lēmuma pieņemšanas lokāplānojuma izstrādes vadītājs organizē šī lēmuma publikācijas laikrakstos un pašvaldības tīmekļa vietnē (skat. 8.2.punktu);
- 8.14. divu nedēļu laikā pēc lokāplānojuma stāšanās spēkā lokāplānojuma izstrādes vadītājs iesniedz Valsts zemes dienestā lokāplānojuma pilnu eksemplāru saskaņā ar Ministru kabineta 2012. gada 16. oktobra noteikumu Nr. 711 „Noteikumi par pašvaldību teritorijas plānošanas dokumentiem” 65.2.1.apakšpunktu;

9. Fragments no Ķekavas novada Ķekavas pagasta teritorijas plānojuma



 nekustamo īpašumu „Skates” un „Stakļi” robežas

Telpiskās plānošanas daļas vadītājs:

J. Krīžanovskis

Teritorijas plānotājs:

A. Lācis