

APSTIPRINĀTS

ar Ķekavas novada domes 11.04.2019.  
lēmumu Nr.10 (protokols Nr. 9) "Par  
detālplānojuma "Kroņi, Kronīši, Jumtiņi,  
Efejas"" grozījumu apstiprināšanu  
nekustamajos īpašumos "Kroņi" un "Kroņu  
ceļš", Ķekavas pagastā, Ķekavas novadā

DETĀLPLĀNOJUMA  
"KROŅI", "KRONĪŠI", "JUMTIŅI",  
"EFEJAS"  
GROZĪJUMI  
ĶEKAVAS PAGASTĀ, ĶEKAVAS NOVADĀ

PASKAIDROJUMA RAKSTS

## SATURS

<b>I PASKAIDROJUMA RAKSTS .....</b>	<b>3</b>
IEVADS .....	3
1. DETĀLPLĀNOJUMA GROZĪJUMU SASTĀVS .....	3
2. SPĒKĀ ESOŠAIS DETĀLPLĀNOJUMS .....	4
2.1. PLĀNOTIE ZEMES IERĪCĪBAS DARBI.....	4
2.2. PLĀNOTĀ APBŪVE UN TRANSPORTA ORGANIZĀCIJA.....	4
3. DETĀLPLĀNOJUMA ĪSTENOŠANA UN TERITORIJAS ESOŠĀ IZMANTOŠANA.....	5
3.1. VEIKTIE ZEMES IERĪCĪBAS DARBI.....	5
3.2. ESOŠĀ TRANSPORTA ORGANIZĀCIJA UN APBŪVE.....	6
4. DETĀLPLĀNOJUMA GROZĪJUMU RISINĀJUMU APRAKSTS UN PAMATOJUMS .....	8
4.1. DETĀLPLĀNOJUMA GROZĪJUMU IZSTRĀDES MĒRĶIS UN UZDEVUMI .....	8
4.2. DETĀLPLĀNOJUMA TERITORIJĀ PAPILDUS PLĀNOTĀS DARBĪBAS APRAKSTS UN PAMATOJUMS...	8
4.3. DETĀLPLĀNOJUMA GROZĪJUMU NEPIECIEŠAMĪBAS PAMATOJUMS UN GROZĪJUMU APJOMS ...	10
4.4. PASKAIDROJUMS PAR DETĀLPLĀNOJUMA GROZĪJUMU ĪSTENOŠANU.....	11
PIELIKUMI .....	12

# I PASKAIDROJUMA RAKSTS

## IEVADS

Detālplānojuma grozījumu izstrāde uzsākta saskaņā ar Ķekavas novada domes 13.09.2018. lēmumu (sēdes protokols Nr.21, lēmums Nr. 18.) "Par detālplānojuma "Kroņi, Kronīši, Jumtiņi, Efejas"" grozījumu izstrādes uzsākšanu nekustamajiem īpašumiem "Kroņi" un "Kroņu ceļš", Ķekavas pagastā, Ķekavas novadā" un apstiprināto darba uzdevumu detālplānojuma izstrādei.

Saskaņā ar noslēgto līgumu starp nekustamā īpašuma īpašnieci un SIA „Reģionālie projekti”, detālplānojuma grozījumu izstrādi veica SIA „Reģionālie projekti”. Projekta vadītājs - Tālis Skuja. Detālplānojuma grozījumu izstrādes vadītājs – Ķekavas novada pašvaldības teritorijas plānotājs Andris Lācis.

Detālplānojuma grozījumu izstrāde veikta saskaņā ar 14.10.2014. MK noteikumiem Nr.628 "Noteikumi par pašvaldību teritorijas attīstības plānošanas dokumentiem" un citu attiecināmu normatīvo aktu prasībām.

### Detālplānojuma grozījumu izstrādei saņemti institūciju nosacījumi:

- 1) Valsts vides dienesta Lielrīgas reģionālā vides pārvalde 31.10.2018. Nr.4.5.-07/7524
- 2) Veselības inspekcija 30.10.2018. Nr.2.3.3-4/27573/673
- 3) AS "Sadales tīkls" 16.10.2018. Nr.30AT10-05/1127
- 4) SIA "Ķekavas nami" 16.10.2018. Nr.02-13/548
- 5) VAS "Latvijas Valsts ceļi" Rīgas nodaļa 12.11.2018. Nr.4.3.1/13553

Nosacījumus skatīt Pārskatā par detālplānojuma grozījumu izstrādi.

### Sākotnējais ietekmes uz vidi novērtējums

Saņemts Lielrīgas reģionālā vides pārvaldes 27.09.2018. "Ietekmes uz vidi sākotnējais izvērtējums Nr.RI18SI0079 loģistikas centra un atkritumu apsaimniekošanas vietas ierīkošanai.

## 1.DETĀLPLĀNOJUMA GROZĪJUMU SASTĀVS

1. Detālplānojuma grozījumu **Paskaidrojuma raksts**, kas ietver detālplānojuma grozījumu izstrādes pamatojumu, teritorijas esošās izmantošanas aprakstu, detālplānojuma grozījumu aprakstu.
2. **Teritorijas izmantošanas un apbūves nosacījumi**, ietverot ar detālplānojuma grozījumiem veiktās izmaiņas.
3. **Pārskats par detālplānojuma grozījumu izstrādi** satur pašvaldības domes lēmumus, darba uzdevumu, institūciju nosacījumus un atzinumus, paziņojumus un publikācijas presē, publiskās apspriešanas pasākumu aprakstu, sabiedriskās apspriedes sanāksmes protokolu un citus ar detālplānojuma grozījumu izstrādi un publisko apspriešanu saistītus dokumentus.

## 2. SPĒKĀ ESOŠAIS DETĀLPLĀNOJUMS

Detālplānojums "Kroņi, Kronīši, Jumtiņi, Efejas" apstiprināts ar Ķekavas novada domes 23.07.2015. lēmumu (Nr.2.§4. (protokols Nr.17)) „Par detālplānojuma „Kroņi, Kronīši, Jumtiņi, Efejas”, Ķekavas pagastā, Ķekavas novadā apstiprināšanu”.<sup>1</sup>

Detālplānojuma teritorija atrodas Ķekavas novada Ķekavas pagasta centrālajā daļā, uz dienvidiem no Ķekavas ciema, tiešā valsts galvenā autoceļa A7 "Rīga - Bauska - Lietuvas robeža (Grenctāle)" tuvumā, netālu no autoceļa apļveida krustojuma ar valsts galveno autoceļu A5 "Rīgas apvedceļš (Salaspils - Babīte)".

### 2.1.PLĀNOTIE ZEMES IERĪCĪBAS DARBI

Detālplānojuma risinājumi paredzēja apvienot četras zemes vienības, nodrošinot tai ērtu piekļūšanu, attīstot vienotu ceļu un inženiertīklu nodrošinājumu.

### 2.2.PLĀNOTĀ APBŪVE UN TRANSPORTA ORGANIZĀCIJA

Ņemot vērā teritorijas novietojumu valsts galveno autoceļu tuvumā, detālplānojuma risinājumi paredz būvēt divas būves noliktavu, loģistikas un vieglās ražošanas funkciju nodrošināšanai, veidojot industriālo un loģistikas parku ar noliktavu un biroju telpām, iekšējiem ceļiem, laukumiem un autostāvvietām (2.attēls).

Detālplānojuma teritoriju tika plānots nodrošināt ar inženiertīkliem: elektroapgādi, ūdensapgādi, sadzīves notekūdeņu savākšanas un attīrīšanas ietaisēm, lietus ūdens kanalizācijas sistēmu, gāzes apgādi, sakaru komunikācijām un ārējo apgaismojumu.

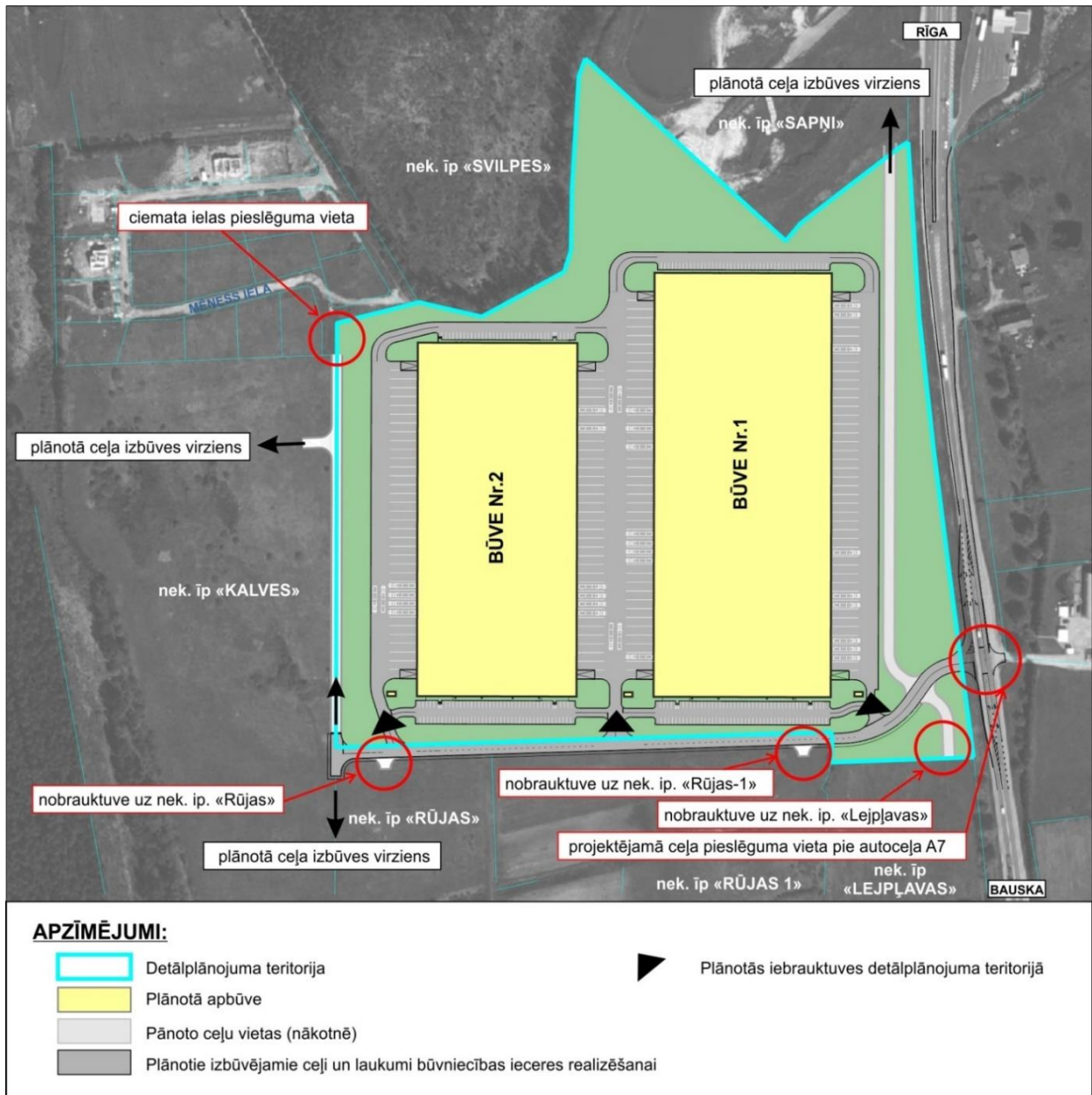
Piekļūšana detālplānojuma teritorijai tika plānota no valsts galvenā autoceļa A7 "Rīga - Bauska - Lietuvas robeža (Grenctāle)", izmantojot perspektīvo krustojumu autoceļa A7 20,113 kilometrā (2.attēls). Apbūves izvietojums detālplānojuma teritorijā netika paredzēts tuvāk par 45 m no valsts galvenā autoceļa brauktuves tuvākās malas.

No pieslēguma valsts galvenajam autoceļam A7 tika plānots izbūvēt vietējas nozīmes ceļu ar nodalījuma joslu 19 m platumā, no kuras 5 m atradīsies detālplānojuma teritorijā ietilpstošajā zemes vienībā „Efejas” un 14 m - zemes vienībās „Rūjas” (kadastra apz. 80700110207) un „Rūjas-1” (kadastra apz. 80700110220). Detālplānojuma teritorijā no plānotā vietējas nozīmes ceļa piekļūšanu nodrošinās trīs iebrauktuves dienvidu daļā. Gājēju kustībai tika paredzēta ietve, kas apvienojama ar velosipēdu satiksmi.

---

<sup>1</sup>spēkā esošais detālplānojums pieejams portālā [www.geolativija.lv](http://www.geolativija.lv) - [https://geolativija.lv/geo/tapis#document\\_6710](https://geolativija.lv/geo/tapis#document_6710)

1. attēls. Spēkā esošajā detālplānojumā noteiktais apbūves izvietojums un transporta risinājums



### 3. DETĀLPLĀNOJUMA ĪSTENOŠANA UN TERITORIJAS ESOŠĀ IZMANTOŠANA

Tiek veikta detālplānojuma realizācija saskaņā ar detālplānojuma risinājumiem un administratīvo līgumu par detālplānojuma īstenošanu.

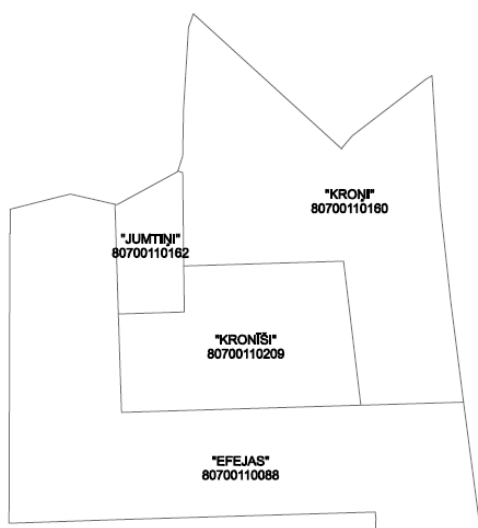
#### 3.1. VEIKTIE ZEMES IERĪCĪBAS DARBI

Īstenojot detālplānojumu, **veikti zemes ierīcības darbi** un detālplānojuma teritorija sastāv no četrām zemes vienībām (2.attēls):

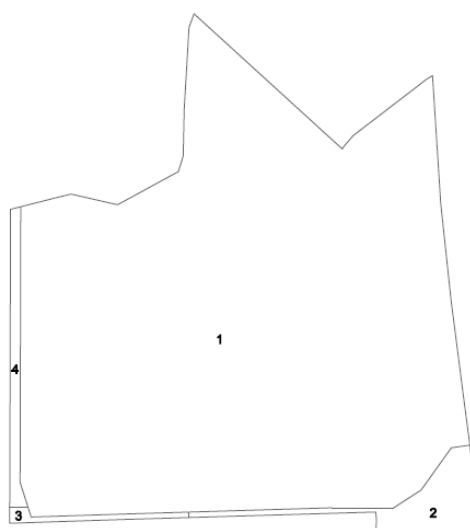
- 1) nekustamā īpašuma "Kroņi" (kadastra Nr. 80700110160) zemes vienības ar kadastra apzīmējumu 80700110465 (platība 13,79 ha);
- 2) nekustamā īpašuma "Kroņu ceļš" zemes vienībām ar kadastra apzīmējumiem 80700110466 (0,54 ha), 80700110467 (0,1 ha) un 80700110468 (0,27 ha).

2. attēls. Detālplānojuma teritorijā ietilpstošās zemes vienības pirms un pēc detālplānojuma īstenošanas uzsākšanas

ZEMES VIENĪBAS SHĒMA PIRMS PROJEKTA



ZEMES VIENĪBAS SHĒMA PĒC PROJEKTA



### 3.2. ESOŠĀ TRANSPORTA ORGANIZĀCIJA UN APBŪVE

Piebraukšana detālplānojuma teritorijai tiek veikta no izbūvētā un ekspluatācijā nodotā pievienojuma valsts galvenajam autoceļam A7 "Rīga-Bauska-Lietuvas robeža (Grenctāle)" km 20.113 km labajā pusē. Iekšējam vietējas nozīmes ceļu tīklam jānodrošina caurbraukšanu un piekļuvi visām blakus esošām zemes vienībām.

Zemes vienībā "Kroņi" uzbūvēta un nodota ekspluatācijā detālplānojumā paredzētā Būve Nr.1. Darbojas loģistikas centrs. Uzbūvētas un nodotas ekspluatācijā visas būves funkcionēšanai nepieciešamās inženierbūves.

Būve Nr.2 un daļa inženierbūvju ir būvniecības stadijā.

Informāciju par satiksmes intensitātes plūsmas izmaiņām pēc detālplānojuma grozījumu veikšanas skatīt [pielikumā Nr.3](#).

3. attēls. Esoša apbūve zemes vienībā "Kroņi" (būve Nr.1)



## 4. DETĀLPLĀNOJUMA GROZĪJUMU RISINĀJUMU APRAKSTS UN PAMATOJUMS

### 4.1. DETĀLPLĀNOJUMA GROZĪJUMU IZSTRĀDES MĒRĶIS UN UZDEVUMI

Saskaņā ar Ķekavas novada domes 13.09.2018. lēmumu (sēdes protokols Nr.21, lēmums Nr. 18.) "Par detālplānojuma "Kroņi, Kronīši, Jumtiņi, Efejas"" grozījumu izstrādes uzsākšanu nekustamajiem īpašumiem "Kroņi" un "Kroņu ceļš", Ķekavas pagastā, Ķekavas novadā" apstiprināto darba uzdevumu:

- detālplānojuma grozījumu izstrādes mērķis - grozīt teritorijas izmantošanas un apbūves nosacījumu 6.punktā noteiktos galvenās izmantošanas veidus, papildinot ar apakšpunktu "vispārīgās ražošanas uzņēmums".
- detālplānojuma grozījumu izstrādes uzdevums - pamatot detālplānojuma teritorijā papildus plānoto darbību - atkritumu apsaimniekošanu - atkritumu šķirošanu, loģistiku, presēšanu un nodošanu pārstrādei.

### 4.2. DETĀLPLĀNOJUMA TERITORIJĀ PAPILDUS PLĀNOTĀS DARBĪBAS APRAKSTS UN PAMATOJUMS

#### 4.2.1.PLĀNOTĀ DARBĪBA

SIA „HAVI Logistics” ir SIA „Rimi Latvia” sadarbības partneris preču un izlietotā iepakojuma loģistikas īstenošanai. SIA „HAVI Logistics” ir struktūrvienība starptautiskā loģistikas uzņēmumā ar senu darbības vēsturi un plašu pieredzi, kā arī augsti novērtētu kompetenci loģistikas pakalpojumu sniegšanā.

Gan SIA „HAVI Logistics”, gan SIA „Rimi Latvia” strādā saskaņā ar kvalitātes vadības sistēmām, tie nepārtraukti gādā par sava snieguma uzlabošanu, t.sk. attiecībā uz savas ietekmes uz vidi vadīšanu un samazināšanu. Uzsākts un tiek īstenots projekts savas darbības radīto atkritumu šķirošanai, loģistikai, presēšanai un nodošanai pārstrādei visas nepieciešamās atļaujas saņēmušiem komersantiem.

Nemot vērā vērienīgos pārbūves, attīstības un paplašināšanās darbus esošajā noliktavā Rīgā, A. Deglava ielā 161, SIA „Rimi Latvia” un SIA „HAVI Logistics” pārcēlušī loģistikas centra darbību uz noliktavu detālplānojuma teritorijā (noliktava atklāta 2018.gada 26.septembrī), SIA „Rimi Latvia” un SIA „HAVI Logistics” plāno līdz šim Rīgā, A.Deglava ielā 161 īstenotās atkritumu apsaimniekošanas darbības identiskā veidā un apjomā turpināt jaunajā darbības vietā - loģistikas centrā "Kroņi" (skatīt [1.pielikumu](#)).

#### 4.2.2.ATKRITUMU APSAIMNIEKOŠANAS PROCESS

Izlietotā iepakojuma un nederīgās pārtikas savākšanas, pārvadāšanas, pārkraušanas un presēšanas darbības tiks īstenotas loģistikas centrā, kur ir jaunas ēkas, būves un infrastruktūra (pievedceļi, laukumi, teritorijas nožogojums, apsardze, apgaismojums, ūdensapgāde, kanalizācija u.c.), kas ir nodota ekspluatācijā<sup>2</sup>.

Savāktais, veikalos jau sašķirotais iepakojums un nederīgā pārtika tiks nogādāti loģistikas centrā "Kroņi", kur katra frakcija atsevišķi (izņemot koku un nederīgo pārtiku) tiks sapresēta. Izlietotā iepakojuma veidu presēšanai tiks uzstādīta 2013.gadā ražota prese "PACOMAT V-65 C" ar maksimālo ražību 205 m<sup>3</sup>/h. Preses darbināšanai izmantos elektroenerģiju.

Loģistikas centrā "Kroņi" tiks apstrādāts arī iepakojums, kas radīsies paša loģistikas centra darbības rezultātā— preces izpakojot un iepakojot (komplektējot) nogādāšanai veikalos.

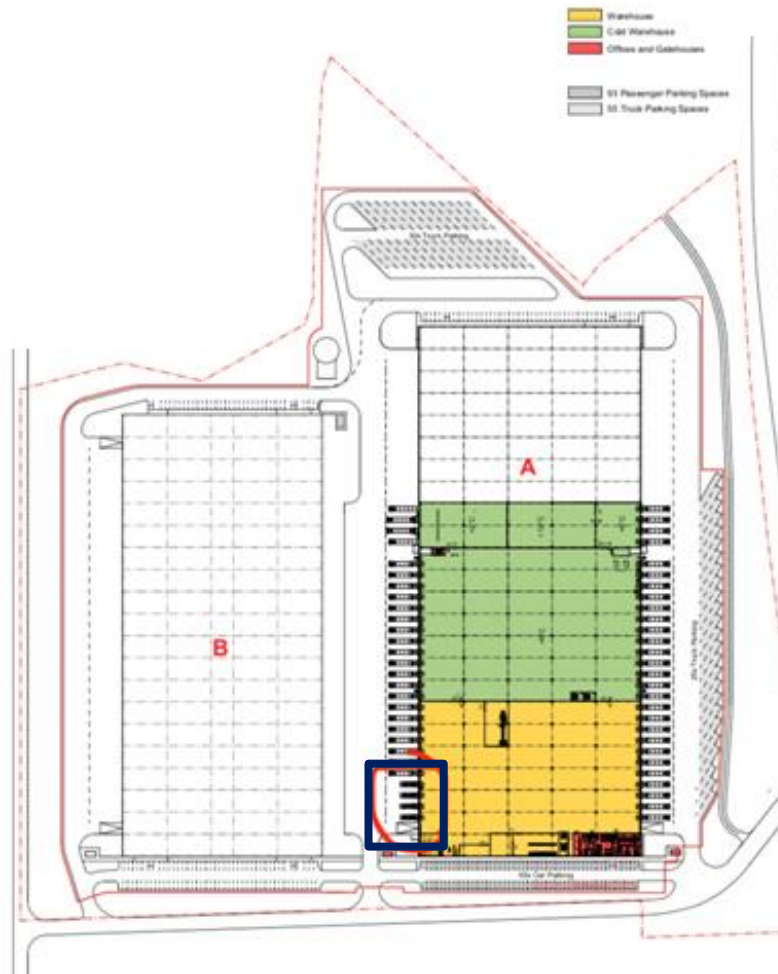
Visi atkritumu apsaimniekošanai paredzētie materiāli (tanī skaitā paletes, kartons, putuplasts, eļļas, plēve u.c.) līdz to pārstrādei (presēšanai vai tamlīdzīgi) tiks uzkrāti un uzglabāti slēgtās telpās. Pēc pārstrādes veikšanas ar pārtiku un tās iepakojumu saistīto atkritumu atrašanās atklātā teritorijā pieļaujama vienīgi specializētos un to tālākai transportēšanai paredzētos konteineros un/vai tilpnēs.


<sup>2</sup> detalizētu plānotā atkritumu apsaimniekošanas procesa aprakstu skatīt [2.pielikumā](#) - Lielrīgas reģionālā vides pārvaldes 27.09.2018. "Ietekmes uz vidi sākotnējais izvērtējumā Nr.RI18SI0079"



Sapresētajam materiālam uzkrājoties pilnas kravas apjomā, tiks izsaukts konkrētā iepakojuma veida apsaimniekotājs, kas to ar savu transportu izvedīs uz savu pārstrādes iekārtu.

4. attēls. Plānotā atkritumu apsaimniekošanas vieta detālplānojumā teritorijā



 - plānotā atkritumu apsaimniekošanas vieta

#### 4.2.3. IESPĒJAMĀIS ATKRITUMU APSAIMNIEKOŠANAS APJOMS

Šķirotā, presētā un pārstrādei tiks nodots viss veikalos un loģistikas centrā radies iepakojums. Gada apjomi ir ļoti mainīgi – jo labāki mazumtirdzniecības rādītāji, jo straujāka un lielāka preču aprīte, attiecīgi lielāks radītā iepakojuma daudzums.

Tā kā šis ir ietekmi uz vidi mazinošs pasākums, uzņēmums arvien vairāk un labāk šķiro atkritumus, tādējādi audzējot sašķirotā un pārstrādei atgrieztā materiāla daudzumu. Gadā plānots savākt, pārvadāt un nodot 24 900 t izlietota iepakojuma, 14 400 t no tā presējot. Dienā var tikt pieņemtas vidēji 68 t izlietota iepakojuma. Kartons/papīrs un plēve tiks ieviesta, uzglabāta līdz presēšanai un uzglabāta pēc presēšanas līdz nodošanai tikai noliktavā zem jumta. Laukumā pie noliktavas var tikt uzglabāts koka un pārējais plastmasas iepakojums, arī putuplasts, viss kopā apjomā līdz 4000 m<sup>3</sup>.

Izlietotā iepakojuma dalīta vākšana tā rašanās vietās ir radījusi stabilu pamatu uzņēmuma iekšējai sistēmai optimālas atkritumu saimniecības izveidē - izlietotā iepakojuma savākšanā, sagatavošanā, pārkraušanā, pārvadāšanā, daļas presēšanā, līdz visbeidzot nodošanā pārstrādes uzņēmumiem nevis atkritumu poligonā.

Pārtikas atkritumi varētu tikt apsaimniekoti apjomā līdz 3000 t gadā. Vienlaicīgi teritorijā varēs atrasties 30 t šī atkritumu veida, kas pielīdzināmi klasei 200109 (Mājsaimniecību, restorānu, sabiedriskās ēdināšanas

iestāžu un mazumtirdzniecības telpu pārtikas atkritumi un citi tiem pielīdzināmi pārtikas ražošanas atkritumi) vai tikpat labi klasei 200108 (Bioloģiski noārdāmi virtuves atkritumi). Atsevišķi izdalāmas pārtikas eļļas un tauki (klase 200125), kas papildus sastādīs vēl 100t gadā un vienlaicīgi teritorijā atradīsies 1t apjomā.

Izlietotā iepakojuma materiāla un pārtikas atkritumu savākšana un apsaimniekošana Rīgā, A. Deglava ielā 161, kas izvietota blīvi apdzīvotā vietā, līdz šim nav radījusi nekādu emisiju gaisā vai ūdeņos. Tā ir ietekmi uz vidi mazinoša darbība, kas ļauj atgūt otrreiz izmantojamus materiālus un mazina uzņēmuma pamatdarbības radīto un poligonā nododamo atkritumu daudzumu. Eiropas Savienības statistika rāda, ka Latvijai kopumā neveicas ar atkritumu šķirošanu un dalītu vākšanu, tāpēc šādas sistēmas būtu atbalstāmas un veicināmas.

#### 4.2.3. IESPĒJAMĀS IETEKMES IZVĒRTĒJUMS UZ BLAKUS ESOŠAJĀM TERITORIJĀM

Atkritumu presēšanas darbības notiks tikai telpās, trokšņa emisija ārpus telpām nenonāks, būtiskas emisijas ūdenī, gaisā un gruntī neveidosies, kā arī piebraucamie ceļi uz privātmājām un uzņēmuma teritoriju ir dalīti. Atkritumu apsaimniekošanas darbību ietvaros ūdens nepieciešams tikai pārtikas atkritumu transporta no veikalēm konteineru un saldētavu mazgāšanai/dezinfekcijai. Plānotais ūdens patēriņš - 200 m gadā apjomā. Potenciālo smaku emisijas novērtēšanai sagatavots smaku emisijas limita projekts. Smaku emisijas limita projekta aprēķini parāda, ka gadā tiks emitētas 3.60E+10 smakas vienības, bet izklīdes rezultāti norāda, ka emisija sastāda tikai 10% no robežlieluma.

Iespējamo ietekmju detalizēta un daudzpusīga analīze veikta Lielrīgas reģionālās vides pārvaldes 27.09.2018. Ietekmes uz vidi sākotnējā izvērtējumā (skatīt [2.pielikumu](#)).

Lielrīgas reģionālā vides pārvalde secināja, ka paredzētā darbība nebūs kompleksa un tās **radītā slodze uz apkārtējo vidi neveidos būtisku negatīvu ietekmi**. Paredzētajai darbībai nav nepieciešams veikt ietekmes uz vidi novērtējuma procedūru.

### 4.3. DETĀLPLĀNOJUMA GROZĪJUMU NEPIECIEŠAMĪBAS PAMATOJUMS UN GROZĪJUMU APJOMS

#### 4.3.1. DETĀLPLĀNOJUMA GROZĪJUMU NEPIECIEŠAMĪBAS PAMATOJUMS

Saskaņā ar spēkā esošo pašvaldības teritorijas plānojumu detālplānojuma teritorijas plānotā (atļautā) izmantošana noteikta "**Jauktas ražošanas un darījumu teritorijas**" (JRD) un detālplānojuma teritorijā papildus plānotā un [4.2.1.nodalā](#) aprakstītā darbība atbilst "vispārīgās ražošanas uzņēmuma" definīcijai, kas ir viena no atļautajām izmantošanām "Jauktas ražošanas un darījumu teritorijās".

Spēkā esošajā Ķekavas pagasta teritorijas plānojumā noteikta "**vispārīgās ražošanas uzņēmuma**" definīcija- *izmantošana, kas ietver ražošanu, montēšanu, pārstrādāšanu, remontēšanu, materiālu un iekārtu, kā arī jebkādu citu preču, vielu un lietu glabāšanu, uzkrāšanu, komplektēšanu, iesaiņošanu un nosūtīšanu*.

Spēkā esošais detālplānojums neparedz izmantošanas veidu "vispārīgās ražošanas uzņēmums", tādēļ, lai īstenotu plānoto darbību, nepieciešams izstrādāt detālplānojuma grozījumus, papildinot detālplānojuma teritorijas izmantošanas un apbūves nosacījumus ar atļauto izmantošanu "vispārīgās ražošanas uzņēmums".

#### 4.3.1. DETĀLPLĀNOJUMA GROZĪJUMU APJOMS

Ar detālplānojuma grozījumiem tiek veikts **viens grozījums** - papildināts detālplānojuma Teritorijas izmantošanas un apbūves noteikumu 6.punktā **noteiktie galvenās izmantošanas veidi, papildinot ar 6.8.apakšpunktu - "vispārīgās ražošanas uzņēmums"**. Sagatavota Teritorijas izmantošanas un apbūves nosacījumu konsolidētā redakcija, ietverot 6.punkta grozījumu.

Spēkā esošajā Detālplānojumā pietiekamā detalizācijas pakāpē jau noteikta plānotā transporta organizācija, ēku un inženierbūvju izvietojums. Šobrīd saskaņā ar administratīvo līgumu tiek veikta Detālplānojuma īstenošana un būvniecība. Nekādi papildus grozījumi detālplānojumā nav nepieciešami.

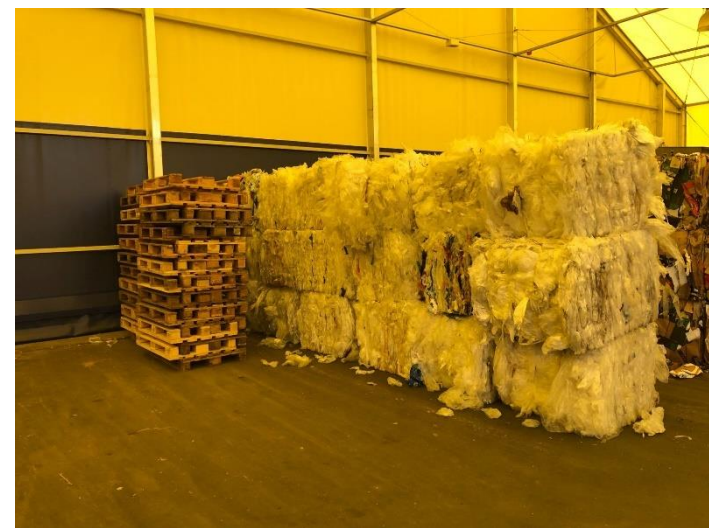
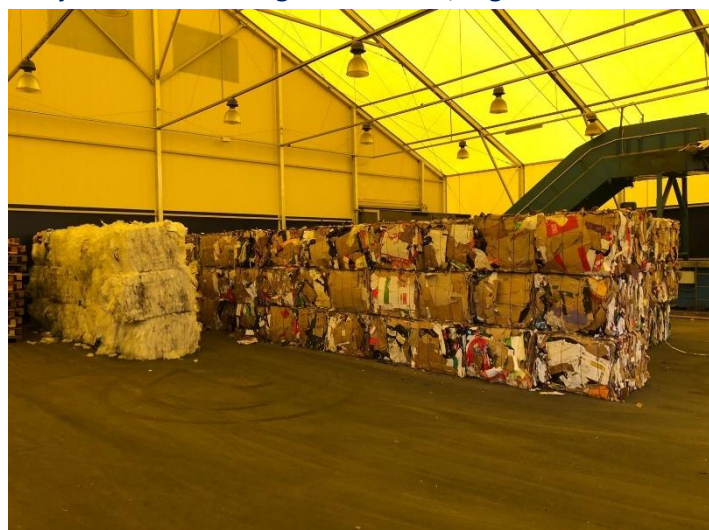
**Izmaiņas Detālplānojuma Grafiskajā daļā nav nepieciešamas un nav veiktas.**

#### 4.4. PASKAIDROJUMS PAR DETĀLPLĀNOJUMA GROZĪJUMU ĪSTENOŠANU

Šobrīd saskaņā ar administratīvo līgumu tiek veikta Detālplānojuma īstenošana un būvniecība, izmaiņas administratīvajā līgumā par detālplānojuma īstenošanu **nav nepieciešamas**.

## PIELIKUMI

Pielikums Nr.1 "Foto - atkritumu apsaimniekošana esošajā noliktavā A.Deglava ielā 161, Rīgā"



Pielikums Nr.2 "Lielrīgas reģionālās vides pārvaldes 27.09.2018. "Ietekmes uz vidi sākotnējais izvērtējums Nr.RI18SI0079"



Valsts vides dienests

LIELRĪGAS REĢIONĀLĀ VIDES PĀRVALDE

Rūpniecības iela 23, Rīga, LV-1045, tālr. 67084278, fakss 67084244, e-pasts: lielriga@lielriga.vvd.gov.lv, www.vvd.gov.lv

Rīgā, 2018.gada 27.septembrī

## Ietekmes uz vidi sākotnējais izvērtējums Nr.RI18SI0079

Veikts, pamatojoties uz likuma „Par ietekmes uz vidi novērtējumu” 2.pielikuma 10.2.apakšpunktu, 11.punkta 2.<sup>1</sup> apakšpunktu, 2015.gada 13.janvāra Ministru kabineta noteikumu Nr.18 „Kārtība, kādā novērtē paredzētās darbības ietekmi uz vidi un akceptē paredzēto darbību” 13.punktu.

### 1. Paredzētās darbības ierosinātāja:

SIA „HAVI Logistics”, reģistrācijas Nr.4003275102, adrese: Augusta Deglava iela 161, Rīga, LV-1021, tālrunis: 67045279, (turpmāk – iesniedzēja).

### 2. Paredzētās darbības nosaukums:

Loģistikas centra un atkritumu apsaimniekošanas vietas ierīkošana.

### 3. Paredzētās darbības norises vieta:

Nekustamais īpašums „Kroņi” (kadastra Nr.80700110465), Ķekavas pagasts, Ķekavas novads (turpmāk - Nekustamais īpašums).

### 4. Informācija par paredzēto darbību, iespējamām paredzētās darbības vietām un izmantojamo tehnoloģiju veidiem:

Saskaņā ar iesniegumu būvniecības iecere ir loģistikas centra un atkritumu apsaimniekošanas vietas izveide. Paredzētās darbības vietā plānota ar iesniedzējas darbību saistīta izlietota iepakojuma savākšana, pārvadāšana, pārkraušana un presēšana, pārtikas atkritumu savākšana, pārvadāšana un pārkraušana. Iesniedzēja ir SIA „Rimi Latvia” sadarbības partneris preču, izlietotā iepakojuma un pārtikas atkritumu loģistikā un īsteno SIA „Rimi Latvia” veikalu apgādi ar precēm, kā arī savāc veikalos radušos izlietoto iepakojumu un pārtikas atkritumus. Iesniedzēja Nekustamo īpašumu irēs no SIA „VGP Latvija” (līgumiskās attiecības ir starp SIA „VGP Latvija” un SIA „Deglava Real Estate”), savukārt piesārņojošās darbības operators būs SIA „Rimi Latvia”. SIA „Deglava Real Estate” nodrošinās SIA „RIMI Latvia” un tās sadarbības partneri SIA „HAVI Logistics” ar telpām un infrastruktūru. Paredzētās darbības īstenošanai tiks irētas telpas 34 tūkst. m<sup>2</sup> platībā un pieguļošā zeme (9 ha).

Pieteikto darbību tādā pašā veidā un apjomā iesniedzēja pašreiz īsteno Augusta Deglava ielā 161, Rīgā (Pārvalde ir izsniegusi B kategorijas piesārņojošās darbības atļauju). Atsaucoties uz iesniegumu, Augusta Deglava ielā 161, Rīgā paredzēta objekta paplašināšana.

Saskaņā ar iesniedzējas iesniegumu atkritumu apsaimniekošana objektā noritēs šādi: SIA „Rimi Latvia” katra veikala darbinieki kartona starplikas un kartona kastes izjauktā veidā ievietos rolkonteinerā tā, lai kartons nekristu ārā, nepieciešamības gadījumā to notīs ar plēvi. Ja konkrētajā veikalā būs kartona prese, kartons tiks presēts ķīpās, ko novietos uz paletēm. Arī plēve būs ievietota atsevišķos rolkonteineros un tiks pārvesta. Putuplasta un polimēra, kā arī

koka kastes atbrīvos no atkritumiem un ievieto rolnkonteinerā tā, lai tās negāztos. Veikalos sagatavotais iepakojums tiks iekrauts segtās (slēgtās) kravas automašīnās, kas veikaliem piegādājušas preces un produktus. Loģistikas centrā taras un atgriezto preču noliktavas darbinieks izkraus no automašīnas atvesto iepakojuma materiālu. Izlietotais iepakojums tiks presēts atsevišķi pa veidiem (nereti uzkrājas plēve, citu dienu – plastmasa vai putuplasts). Uzkrāšana/novietošana līdz presēšanas darbu uzsākšanai notiks taras noliktavā (kartons un plēve) vai atklātā laukumā pie taras noliktavas (polimēra kastes, koka kastes, paletes, putuplasts). Putuplasta materiāli tiks presēti daļēji, koks netiks presēts. Gan ķīpās, gan rolnkonteineros atvestais kartons tiks presēts ķīpās, atsevišķi arī baltā un krāsainā plēve, polimēra kastes. Sapresētie materiāli atradīsies/tiks uzkrāti līdz pilnam kravas apjomam tajā ēkā, kur atradīsies prese. Pilna krava ir apmēram 60 - 66 ķīpas katram iepakojuma veidam. Izlietotais iepakojums pieder SIA „Rimi Latvia”, SIA „HAVI Logistics” veiks loģistikas pakalpojumu – savāks, pārkrauks, pārvadās, sapresēs un nodos norādītajiem adresātiem. Ķīpās sapresēto materiālu izvedīs pats komersants saņēmējs ar savu autotransportu. Uzņēmums šobrīd sadarbojas ar „GRIGEO RECYCLING UAB” (papīrs/kartons, plēve un nestandarta kastes no polimēra materiāla), SIA „Baltplast-Rec” (putuplasts, nestandarta kastes un paletes no polimēra materiāla) un SIA „Kronus” (koks).

Termiski neapstrādātus dzīvnieku izcelsmes produktus, t.sk. olas, svaigu gaļu, svaigas zivis, šašliku, kupātus, pelmeņus u.tml., plānots nodot kā gaļēdāju dzīvnieku barību (veikalos tie neizpakoti no fasējuma tiks ievietoti zilos polietilēna maisos un pēc tam atsevišķos konteineros). SIA „HAVI Logistics” ir reģistrēta Pārtikas un veterinārā dienesta reģistrā „Atzītie un reģistrētie dzīvnieku izcelsmes blakusproduktu aprites uzņēmumi” kā uzņēmums, kas veic starpposma darbības un ir neapstrādātu dzīvnieku izcelsmes blakusproduktu uzglabāšanas uzņēmums. Termiski apstrādātus dzīvnieku izcelsmes un zivju produktus, augļus, dārzeņus, maizes, konditorejas un piena produktus un to izstrādājumus (piemēram, salāti), kā arī pārtikas eļļas un taukus plānots nodot kā izejmateriālu biogāzes ražotājiem (veikalos neizpakoti no fasējuma tie tiks ievietoti caurspīdīgos polietilēna maisos un pēc tam atsevišķos konteineros, pārtikas eļļas un tauki tiks ievietoti plastmasas spaiņos, kas noslēgti ar vāku). Tādējādi jau veikalos pārtikas produktu atkritumi tiks dalīti savākti. Veikalos savāktos pārtikas atkritumu konteineru pārvadāšana no veikaliem uz loģistikas centru tiks īstenota ar tām pašām segtajām kravas automašīnām, kas turpceļā uz veikaliem ir nogādājušas preces un produktus. Transportēšanas konteinerus ar atvestajiem pārtikas atkritumiem izkraus loģistikas centra tukšās taras pieņemšanas zonā. Loģistikas centrā pārtikas atkritumi tiks pieņemti, pamatojoties uz veikala elektroniski atsūtītiem pavaddokumentiem. Pēc izkraušanas atkritumi no transporta konteineriem pēc iespējas ātrāk tiks attiecīgi ievietoti saldētavā (termiski neapstrādāti dzīvnieku izcelsmes produktu atkritumi) vai saņēmēja transporta konteineros (pārējie pārtikas atkritumi) īslaicīgai to uzglabāšanai.

Arī paša loģistikas centra pamatdarbības rezultātā (produktu šķirošana veikaliem pēc to pieprasījuma un piegāde veikaliem) var tikt identificēta neatbilstošas kvalitātes pārtikas produktu klātbūtne (piemēram, bojāti augļi/dārzeņi, ieplīsušas olas u.tml.). Šādi produkti tiks atšķiroti un klasificēti kā pārtikas atkritumi vēl pirms to nonākšanas veikalos un uzkrāti divos atbilstoši marķētos konteineros saldētavā. Vienā tiks ievietoti termiski neapstrādāti dzīvnieku izcelsmes produktu atkritumi, bet otrā - termiski apstrādātu dzīvnieku izcelsmes produktu atkritumi. Kad konteineri tiks piepildīti, tos kopā ar elektroniski aizpildītu veidlapu „Dzīvnieku izcelsmes blakusproduktu pavaddokuments” nodos taras un atgriezto preču noliktavas darbiniekiem. No teritorijas pārtikas atkritumus izvedīs saņēmējs (pārstrādātājs) ar savu autotransportu. Plānots, ka izvešana notiks ne retāk kā reizi 10 dienās gada aukstajā periodā, bet gada siltajā periodā - ne retāk kā katru trešo dienu. Pārtikas eļļas un tauku savākšanas un transporta spaiņus mazgās produkta saņēmējs (pārstrādātājs). Pārtikas atkritumu uzkrāšanas konteinerus (saldētavās ievietojamos un teritorijā esošo) izvedīs saņēmējs, vietā noliekot jaunus. Lietotos konteinerus mazgās saņēmējs, katru reizi pilno vietā atvedot tukšus un tīrus.

Transporta konteinerus (plastmasa, 240 l, slēgti), ko lieto veikalos un pārvadājumos no veikalēm, pēc katras iztukšošanas mazgās noliktavas darbinieki speciālā konteineru mazgāšanas vietā. Ūdens mazgāšanai tiks ņemts no ūdensvada, bet notekūdeņi tiks novadīti komunālās kanalizācijas tīklos. Tiks lietots īpašs, sārmais mazgāšanas/dezinfekcijas līdzeklis, kas paredzēts dezinficējošas mazgāšanas veikšanai pārtikas rūpniecībā un pielietojams zemspiediena mazgātājos, putotājos un tīrīšanai ar birsti. Tāpat atgriezto preču noliktavas darbinieki vismaz reizi gadā mazgās pārtikas atkritumu uzglabāšanas saldētavas. Ņemot vērā, ka pārtikas atkritumi ir ievietoti polietilēna maisos un ar visiem maisiem vēl slēgtos plastmasas konteineros, nenotiek to saskare ar autotransporta kravas nodalījuma virsmām. Ja kādu specifisku apstākļu dēļ saskare tomēr ir notikusi, šoferis par to ziņo, un ir jānodrošina kravas nodalījuma mitrā uzkopšana un dezinfekcija, vēršoties pie ārpakalpojuma sniedzēja (SIA „Baltijas kravas transports”), kas nepieciešamības gadījumā nodrošina arī ārpuskārtas apkopi jebkurai no tehnikas vienībām, bet regulārā dezinfekcija paredzētu aptuveni 1 reizi 3 mēnešos.

Saskaņā ar iesniedzēja iesniegumā minēto paredzētās darbības vietā atradīsies saldato un atdzesēto produktu noliktavas, augļu un dārzeņu preču noliktavas, sauso un iepakoto preču noliktavas, sašķīrotā iepakojuma un nederīgās pārtikas savākšana, pārvadāšana, pārkraušana un presēšana un īslaicīgas uzglabāšanas laukums. Loģistikas centrs darbosies visu diennakti un tā preču piegādes zonā (dokos) vienlaikus būs iespējams apkalpot vairāk kā 56 automašīnas. Centrā kopumā strādās apmēram 600 darbinieki, darbs tiks organizēts vairākās maiņās. Mēneša laikā preču aprites plūsma izplatīšanas centrā pārsniegs 30 000 tonnas. Objektā tiks apstrādāts arī iepakojums, kas rodas paša loģistikas centra darbības rezultātā, izpakojojot, iepakojot, komplektējot preces nogādāšanai veikalos. Objektā ir izbūvētas ēkas, būves un infrastruktūra (pievedceļi, laukumi, teritorijas nožogojums, apsardze, apgaismojums, ūdensapgāde un kanalizācija) un iesniedzēja savas darbības īstenošanai nomās telpas un saņems pakalpojumus – ūdensapgādi, siltumapgādi, kanalizāciju.

Saskaņā ar iesniegumu iesniedzēja gada laikā plāno savākt, pārvadāt un nodot ~ 24 900 t izlietota iepakojuma, no tā sapresēt līdz 14 400 t, dienā plānots pieņemt vidēji 68 t izlietota iepakojuma. Kartons/papīrs un plēve tiks ieviesta, uzglabāta līdz presēšanai un uzglabāta pēc presēšanas līdz nodošanai tikai noliktavā zem jumta. Laukumā pie noliktavas tiks uzglabāts koka un pārējais plastmasas iepakojums, arī putuplasts, viss kopā apjomā līdz 4000 m<sup>3</sup>. Iesniedzēja iesniegumā norādījusi, ka gada apjomi ir mainīgi un ka objektā tiks sašķīrots, sapresēts un nodots pārstrādei viss veikalos un loģistikas centrā radies iepakojums. Izlietotā iepakojuma presēšanai tiks izmantota 2013.gadā ražota prese „PACOMAT V-65 C” ar maksimālo ražību 205 m<sup>3</sup>/h. Preses darbināšanai tiek izmantota elektroenerģija.

Saskaņā ar iesniegumā minēto pārtikas atkritumi tiks apsaimniekoti apjomā līdz 3000 t gadā. Vienlaicīgi teritorijā varēs atrasties 30 t šī atkritumu veida, kas pielīdzināmi klasei 200109 (mājsaimniecību, restorānu, sabiedriskās ēdināšanas iestāžu un mazumtirdzniecības telpu pārtikas atkritumi un citi tiem pielīdzināmi pārtikas ražošanas atkritumi) vai klasei 200108 (bioloģiski noārdāmi virtuves atkritumi). Pārtikas eļļas un tauki (klase 200125) papildus sastādīs vēl 100 t gadā (vienlaicīgi teritorijā atradīsies ~ 1 t šī atkritumu veida). Pārtikas atkritumi atkarībā no to veida un izcelsmes tiks uzglabāti konteineros vai saldētavās.

Saskaņā ar Ķekavas pagasta teritorijas plānojuma grafisko daļu Nekustamais īpašums atrodas Jauktas ražošanas un darījumu apbūves teritorijā. Atbilstoši Ķekavas pagasta teritorijas izmantošanas un apbūves noteikumiem (turpmāk – TIAN) Jauktas ražošanas un darījumu teritorijas (JRD) nozīmē zemesgabalu, kur galvenais zemes un būvju izmantošanas veids ir ražošanas, komunālie, noliktavu un transporta uzņēmumi, kā arī dažāda rakstura darījumu iestādes, mazumtirdzniecības un pakalpojumu objekti. Saskaņā ar TIAN Jauktas ražošanas un darījumu teritorijas atļautā izmantošana ir: vispārīgās ražošanas uzņēmums, vieglās rūpniecības uzņēmums, biznesa inkubators, darījumu iestāde, noliktava, atklāta uzglabāšana, kravu stacija, vairumtirdzniecības iestāde, mazumtirdzniecības un pakalpojumu objekts, transporta un loģistikas centri, sporta un atpūtas būve, tehniskās apkopes stacija, publiskā



autonovietne, sabiedriska garāža, lidlauks, degvielas uzpildes stacija, gāzes uzpildes stacija, specializēts lopkopības (tajā skaitā, putnkopības, zvērkopības u.c.) komplekss, sēņu audzētava, ugunsdzēsības depo.

Iesniedzējas ieskatā paredzētā darbība atbilst šobrīd spēkā esošajam Ķekavas novada Teritorijas plānojumam, taču minētajam īpašumam ir izstrādāts detālplānojums „Kronī, Kronīši, Jumtiņi, Efejas”, kurš vispārīgās ražošanas uzņēmuma veidu neparedz. Šobrīd ir uzsākts detālplānojuma grozījumu izstrādāšanas un apstiprināšanas process, kā rezultātā tiks iekļauta un paredzēta uzņēmuma plānotā darbība.

Pārvaldes ieskatā Jauktas ražošanas un darījumu teritorijā loģistikas centra ierīkošana ir atļautā darbība, savukārt atkritumu apsaimniekošana nav atļautā teritorijas izmantošana. Tehnisko noteikumu sagatavošana loģistikas centra ierīkošanai būs iespējama, bet tehnisko noteikumu sagatavošana un piesārņojošas darbības atļaujas izsniegšana atkritumu apsaimniekošanas vietas ierīkošanai šajā teritorijā nebūs iespējama, jo atkritumu apsaimniekošana ir pretrunā ar pašvaldības plānošanas dokumentu (detālplānojumu). Jautājumā par iesniedzējas sniegto argumentu, ka izstrādātais detālplānojums vispārīgās ražošanas uzņēmuma veidu neparedz un ka šobrīd ir uzsākts detālplānojuma grozījumu izstrādāšanas process, kā rezultātā tiks iekļauta un paredzēta uzņēmuma plānotā darbība, Pārvalde norāda, ka 30.04.2013. Ministri kabineta noteikumi Nr.240 „Vispārīgie teritorijas plānošanas, izmantošanas un apbūves noteikumi” notiec, ka uz atkritumu apsaimniekošanu ir atbilstoša tajā atļautajā (plānotajā) teritorijā, kur tā noteikta kā Rūpnieciskās apbūves un teritorijas izmantošana, turklāt ar atkritumu apsaimniekošanu saistīti uzņēmumi šajā normatīvajā aktā ir noteikti ar veida kodu 13002 kā pirmapstrādes uzņēmumi, nevis vispārīgās ražošanas uzņēmumi.

Likuma „Par ietekmes uz vidi novērtējumu” 8.pants noteic, ka, piesakot darbību, ierosinātais norāda vismaz divus dažādus risinājumus attiecībā uz šīs darbības vietu vai izmantojamo tehnoloģiju veidiem. Ņemot vērā, ka iesniedzēja iesniegumā nav norādījusi divus dažādus risinājumus attiecībā uz šīs darbības vietu vai izmantojamo tehnoloģiju veidiem, Pārvalde kā otru variantu pieņēma to, ka iesniedzēja varētu nerealizēt konkrēto projektu.

## **5. Paredzētās darbības raksturojošie faktori:**

### **5.1. Apjoms:**

Loģistikas centra izveide, atkritumu apsaimniekošanas vietas ierīkošana.

### **5.2. Paredzēto darbību un citu darbību savstarpējā ietekme:**

Nekustamais īpašums A daļā robežojas ar autoceļu A7 (Rīga-Bauska-Grenctāle), Z daļā atrodas Mežsaimniecības teritorija un attālāk apvedceļš A5 (Salaspils - Babīte), R un D daļā robežojas ar Jauktas ražošanas un darījumu apbūves teritoriju (saskaņā ar iesniegumu un atbilstoši interneta vietnei [www.kadastrs.lv](http://www.kadastrs.lv) teritorijas šobrīd ir saimnieciski neizmantotas), zemesgabals R daļā attālāk robežojas ar dzīvojamo apbūvi (tuvākās privātmājas Mēness ielā izvietotas ~ 360 m attālumā). Objekta apkārtnē izvietoti arī citi uzņēmumi – ZA virzienā atrodas SIA „Lukoil” degvielas uzpildes stacija, D virzienā atrodas SIA „Visādi auto”, SIA „PAA”, SIA „EMJ Metāls”, SIA „Baltic Auction Centre”, SIA „Dominante Park”, SIA „NTG Latvia”.

Kā iesniegumā norādījusi iesniedzēja, atkritumu presēšanas darbības notiks tikai telpās, trokšņa emisija ārpus telpām nenonāks, būtiskas emisijas ūdenī, gaisā un gruntī neveidosies, kā arī piebraucamie ceļi uz privātmājām un uzņēmuma teritoriju ir dalīti. Atkritumu apsaimniekošanas darbību ietvaros ūdens nepieciešams tikai pārtikas atkritumu transporta no veikaliem konteineru un saldētavu mazgāšanai/dezinfekcijai. Plānotais ūdens patēriņš- 200 m<sup>3</sup> gadā apjomā. Potenciālo smaku emisijas novērtēšanai sagatavots smaku emisijas limita projekts. Smaku emisijas limita projekta aprēķini rāda, ka gadā tiks emitētas 3,60E+10 smakas vienības, bet izklīdes rezultāti rāda, ka emisija sastāda 10% no robežlieluma.

SIA „HAVI Logistics” atkritumu apsaimniekošanas darbības ietvaros netiks radīti jauni (savi) atkritumi, bet tiks apstrādāti citu darbību radīti atkritumi – izlietotais iepakojums un pārtikas atkritumi. Atkritumu apsaimniekošanas darbība ir vērsta uz atkritumu apsaimniekošanas optimizēšanu un sakārtošanu. Visus uzņēmumā nodošanai sagatavotos atkritumus savāc un pa to veidiem uz pārstrādes vietām paši ar savu transportu transportē pārstrādes vai transporta uzņēmumi uz līguma vai vienošanās pamata (sadarbības partneri var mainīties atkarībā no viņiem spēkā esošām atļaujām (licencēm), piedāvātajiem nosacījumiem, konkurences u.c. apstākļiem). Paredzētā darbība tiks īstenota esošā ēkā, daļēji izmantojot atklātu laukumu tikai koka (kastu, palešu), putuplasta un plastmasas (kastes) materiālu novietošanai, kā arī pārtikas blakusproduktu konteina izvietojumam līdz tā izvešanai. Tiks izmantota esošā infrastruktūra, būvniecības vai pārbūves darbi nav nepieciešami un netiks īstenoti, jo esošās būves un infrastruktūra ir pilnīgi jauna, tuvākajā laikā tiks nodota ekspluatācijā tieši loģistikas uzņēmumu vajadzībām. Transportēšanas konteinerus ar atvestajiem pārtikas atkritumiem izkraus loģistikas centra tukšās taras pieņemšanas zonā. Pēc izkraušanas atkritumi no transporta konteineriem pēc iespējas ātrāk tiks attiecīgi ievietoti saldētavā (termiski neapstrādāti dzīvnieku izcelsmes produktu atkritumi) vai saņēmeņa transporta 12 m<sup>3</sup> konteinerā (pārējie pārtikas atkritumi) īslaicīgai to uzglabāšanai līdz pilnam transporta apjomam.

Paša loģistikas centra pamatdarbības rezultātā (produktu šķirošana veikaliem pēc to pieprasījuma un piegāde veikaliem) neatbilstošas kvalitātes pārtikas produkti tiks atšķīroti un klasificēti kā pārtikas atkritumi vēl pirms to nonākšanas veikalos, un uzkrāti divos atbilstoši marķētos konteineros saldētavā. Vienā tiks ievietoti termiski neapstrādāti dzīvnieku izcelsmes produktu atkritumi, bet otrā - termiski apstrādātu dzīvnieku izcelsmes produktu atkritumi. Kad konteineri būs pilni, tos kopā ar veidlapu nodos taras un atgriezto preču noliktavas darbiniekiem. Veikalos savāktā un sašķīrotā izlietotā iepakojuma un pārtikas atkritumu pārvadāšana no veikaliem uz loģistikas centru tiks īstenota ar tām pašām segtajām kravas automašīnām, kas turpceļā uz veikaliem ir nogādājušas preces un produktus.

*Paredzētās darbības un citu darbību savstarpējā ietekme izpaudīsies tādā gadījumā, ja iesniedzēja pieņems lēmumu par pieteiktās darbības realizāciju. Savstarpējā ietekme būs vērojama pieteiktās darbības īstenošanas laikā, jo ir paredzams augstāks trokšņa un vibrāciju līmenis no transporta vienībām, pieaugot satiksmes intensitātei, smakas emisijas atkarībā no apsaimniekojamo atkritumu veida. Tomēr tā kā veikalos savāktā pārtikas atkritumu konteineru pārvadāšana no veikaliem uz loģistikas centru tiks īstenota ar tām pašām segtajām kravas automašīnām, kas turpceļā uz veikaliem ir nogādājušas preces un produktus, Pārvaldes ieskatā uz autoceļiem nav sagaidāms būtisks transporta kustības pieaugums. Paredzētās darbības vieta līdz šim ir bijusi antropogēni ietekmēta, bet tā nav bijusi apbūvēta. Tā kā loģistikas centrs ir pirmais objekts, kurš ir uzbūvēts detālplānojuma teritorijā, summārās ietekmes vēl nav iespējams vērtēt, bet, ņemot vērā to, ka objektā dzeramo ūdeni sadzīves un ražošanas vajadzībām piegādās ēku apsaimniekotājs, kā arī ražošanas notekūdeņus apsaimniekos ēku īpašnieks saskaņā ar noslēgto līgumu, Pārvaldes ieskatā šāds apstāklis būtiski samazina ar pieteikto darbību sagaidāmo ietekmju nozīmību. Pārvaldes ieskatā konkrētajā gadījumā uzmanība ir jāvērs arī uz šādu lietas apstākļu korelāciju: paredzētās darbības vietā tiks apstrādāti atkritumi, kuri ir saistīti ar pašas iesniedzējas komercdarbību, bet nav saistīti ar trešo personu radītajiem atkritumiem, kā arī to, ka pieteiktā darbība tiks „pārceļta” no pašreizējās īstenošanas vietas Augusta Deglava ielā 161, Rīgā uz Nekustamo īpašumu. Iesniegumā nav atsauces par pieteiktās darbības īstenošanas ilgumu un to, vai šajā teritorijā pieteiktā darbība varētu tikt īstenota pastāvīgi. Pārvaldes ieskatā iesniedzējai jāīsteno ietekmes uz vidi mazinoši pasākumi, kā arī jāizvērtē loģistikas risinājumi, lai neradīt nelabvēlīgu ietekmi uz tuvākajām dzīvojamās apbūves teritorijām.*

*Iesniedzēja iesniegumā norāda, ka līdzšinējā analogā darbība Rīgas administratīvajā teritorijā nav veidojusi būtiskas negatīvas ietekmes un tāpēc visticamāk arī Ķekavas administratīvajā teritorijā pie līdzīga atkritumu apstrādes veida un risinājumiem būtiskas*

negatīvas ietekmes nav sagaidāmas. Pieteiktā darbība nav saistīta ar bīstamo atkritumu apsaimniekošanu, kā arī ķīmisko vielu izmantošanu vai ķīmisko metožu izmantošanu, tomēr tā kā atkritumu apsaimniekošana paredzēta nepārtrauktā režīmā, Pārvaldes ieskatā iesniedzējai ir jānodrošina regulāra loģistikas un atkritumu apsaimniekošanas plūsma, kā arī jāseko, lai atkritumu apsaimniekošanas vietā neuzkrātos liels sašķirotu atkritumu apjoms. Gadījumā, ja iesniedzēja pieņemtu lēmumu par jaunu (iesniegumā nenosauktu) atkritumu klašu apsaimniekošanu vai ar iesniedzējas darbību nesaistītu atkritumu apsaimniekošanu, iesniedzējai Pārvaldē jāiesniedz jauns iesniegums pieteiktās darbības izmaiņu izvērtēšanai. Pārvaldes ieskatā iesniedzējas paredzētā darbība nav saistīta ar tādiem vides apdraudējumiem, kuri būtu nepieņemami iedzīvotāju drošībai un veselībai.

### **5.3. Dabas resursu izmantošana:**

Dabas resursu izmantošana ir saistīta ar ūdensapgādes, elektroapgādes, siltumapgādes pakalpojumu izmantošanu, kā arī degvielas izmantošanu transporta vajadzībām.

Pārvaldes ieskatā, ņemot vērā iesniedzējas darbības specifiku, pieteiktā darbība varētu veicināt dabas resursu izmantošanas samazināšanu, ja sašķirotais iepakojums nenonāks apglabāšanai atkritumu poligonos, bet tiks nodots citiem atkritumu apsaimniekotājiem, kuri to varēs izmantot kā otrreizējās izejvielas.

### **5.4. Atkritumu rašanās:**

Saskaņā ar iesniegumu iesniedzēja gada laikā plāno savākt, pārvadāt un nodot ~ 24 900 t izlietota iepakojuma, no tā sapresēt līdz 14 400 t, dienā plānots pieņemt vidēji 68 t izlietota iepakojuma. Presēšanai tiks izmantota prese „PACOMAT V-65 C” ar maksimālo ražību 205 m<sup>3</sup>/h. Pārtikas atkritumi tiks apsaimniekoti ar apjomu līdz 3000 t gadā (vienlaicīgi teritorijā varēs atrasties 30 t šī atkritumu veida), pārtikas eļļas un tauki papildus sastādīs vēl 100 t gadā (vienlaicīgi teritorijā atradīsies ~ 1 t šī atkritumu veida). Pārtikas atkritumi atkarībā no to veida un izcelsmes tiks uzglabāti konteineros vai saldētavās.

Paredzētā darbība ir vērsta uz atkritumu plūsmas sakārtošanu, atkritumu noglabāšanas atkritumu poligonos samazināšanu, maksimālu atkritumu nodošanu otrreizējai pārstrādei. Pārvaldes ieskatā iesniedzējas pieteiktā darbība ir apjomīga – tas saistāms gan ar izmantotās teritorijas platību, gan apstrādājamo atkritumu apjomu, tomēr savā būtībā pieteiktā darbība ir vērsta uz apglabājamo atkritumu apjoma samazināšanu, veicot SIA „Rimi Latvia” veikalos radušos atkritumu (izlietotā iepakojuma, pārtikas atkritumu) savākšanu vienuviet, to sapresēšanu un organizētu atkritumu nodošanu pa to veidiem tālāk atkritumu apsaimniekotājiem, kuri to izmantos reģenerācijai. Tā kā iesniedzējas veiktie smaku emisijas limitu projekta aprēķini neliecina par smaku robežlielumu pārsniegumiem, Pārvaldes ieskatā paredzētā darbība Nekustamajā īpašumā neveidos būtiski negatīvu ietekmi uz vidi.

### **5.5. Piesārņojums un traucējumi:**

Paredzētās darbības vieta ir apbūvēta un antropogēni ietekmēta (meliorācija, teritorijas uzbēršana). Zemesgabals galvenokārt robežojas ar Jauktas ražosanas un darījumu teritorijām, no A puses Nekustamais īpašums piekļaujas ceļam. Zemesgabals no R puses attālāk robežojas ar dzīvojamo apbūvi (tuvākās privātmājas Mēness ielā izvietotas ~ 360 m attālumā).

Paredzētā darbība visu tās īstenošanas laiku veidos ietekmi uz tuvāko dzīvojamo apbūvi un ceļu satiksmes dalībniekiem, jo līdz ar pieteikto darbību palielināsies transporta intensitāte un tādas ar pieteikto darbību saistītās ietekmes kā troksnis. Lai arī no vienas puses dzīvojamā apbūve atrodas pietiekamā attālumā, Pārvalde neizslēdz iespēju, ka objekta ekspluatācijas laikā var rasties nepieciešamība pēc risinājumiem satiksmes plūsmas organizēšanai/gaisa kvalitātes nepasliktināšanai. Iesniedzēja pauž viedokli, ka pieteiktā darbība pati par sevi mazina ietekmi uz vidi un ekoloģiskās pēdas nospiedumu.

Pārvalde kopumā secina, ka sagaidāmās ietekmes iespējams uzraudzīt, pārvaldīt un

*nepieciešamības gadījumā arī samazināt, paredzot papildus pasākumus vides aizsardzības prasību nodrošināšanai. Pārvaldes ieskatā šāda apjoma pilsētvides objekts un atkritumu apsaimniekošanas vieta varētu būt saistāms ar iedzīvotājiem radītu diskomfortu, bet darbība pati par sevi neveidos būtisku negatīvu ietekmi uz vidi. Kā viens no ietekmi mazinošiem pasākumiem minama preses atrašanās telpās, tādējādi ēkas jumts un sienas apslāpēs iekārtā radīto troksni, kā arī viens no ietekmi mazinošiem pasākumiem ir minama atkritumu dalītā vākšana jau veikalu telpās un viena un tā paša transporta izmantošana ienākošajā un izejošajā plūsmā, tādējādi samazinot transportlīdzekļu reisi skaitu dienas laikā. Pārvaldes ieskatā kā obligāts priekšnoteikums paredzētās darbības vietā sagaidāmo ietekmju mazināšanai, ir atkritumu apsaimniekošanas vietās un vietās, kur notiks transportlīdzekļu pārvietošanās, cietā seguma ierīkošana, kā arī ugunsdrošības pasākumu ieviešana, lai samazinātu ugunsgrēku riskus.*

#### **5.6. Avāriju risks (tehnoloģijas vai izmantojamās vielas):**

Avāriju riski saistāmi ar loģistikas centra ekspluatāciju Pārvaldes ieskatā nav paredzami, jo teritorijā nav paredzēta rūpniecisko avārijas riska objektu izvietošana, īpašuma tuvumā nav rūpniecisko avārijas risku objektu. Ņemot vērā paredzēto darbību, ietekmes saistībā ar avāriju/negadījumu risku drīzāk ir teorētiskas.

### **6. Prognozējamās paredzētās darbības, tās iespējamo norises vietu un izmantojamo tehnoloģiju ietekme uz vidi, kas atklāta, veicot sākotnējo izvērtējums:**

#### **6.1. Paredzētās darbības vietu un šīs vietas ģeogrāfiskās īpatnības raksturojošie faktori:**

##### **6.1.1. Līdzšinējais zemes izmantošanas veids:**

Saskaņā ar spēkā esošu detālplānojumu „Kroņi”, „Kronīši”, „Jumtiņi”, „Efejas” Nekustamais īpašums „Kroņi” atrodas Jauktas ražošanas un darījumu teritorijā, kur kā galvenā izmantošana noteikta: vairumtirdzniecības iestāde, transporta un loģistikas centrs, darījumu iestāde, kravu stacija, noliktava, atklāta uzglabāšana, vieglās rūpniecības uzņēmums un kā palīgizmantošana noteikta piebraucamie ceļi, laukumi, stāvvietas, inženiertehniskās apgādes tīkli un objekti, stāvvietas. Jauktas ražošanas un darījumu teritorijā loģistikas centra ierīkošana ir atļautā darbība, savukārt atkritumu apsaimniekošana nav atļautā teritorijas izmantošana. Zemesgabals pašreiz apbūvēts un antropogēni ietekmēts.

##### **6.1.2. Attiecīgajā teritorijā esošo dabas resursu relatīvais daudzums, kvalitāte un atjaunošanās iespējas:**

Paredzētās darbības vieta ir antropogēni ietekmēta. Pieteiktā darbība nav saistīta ar ievērojamu dabas resursu patēriņu. *Pārvaldes ieskatā pieteiktā darbība nav saistīta ar dabas resursu relatīvā daudzuma un to kvalitātes samazināšanu.*

##### **6.1.3. Dabiskās vides absorbcijas spēja, pievēršot īpašu uzmanību ar mežu klātajām teritorijām:**

Dabiskās vides absorbcijas spēja netiks būtiski samazināta, jo pieteiktā darbība nav saistīta ar atmežošanu vai dabas resursu patēriņu. *Saistībā ar paredzēto darbību dabiskās vides absorbcija samazināsies netiešā veidā, jo paredzētās darbības vietā un tās tuvākajā apkārtnē palielināsies satiksmes plūsma un iespējama gaisa kvalitātes pasliktināšanās. Ņemot vērā, ka uzņēmums ienāks jau izbūvētā ēkā, neskarot ar mežiem klātās teritorijas, Pārvaldes ieskatā normālos apstākļos sagaidāmās ietekmes uz dabas vidi būtisku negatīvu ietekmi neatstās.*

##### **6.1.4. Teritorijas, kurās piesārņojuma līmenis ir augstāks, nekā paredz vides kvalitātes normatīvi:**

Saskaņā ar VSIA „Latvijas Vides, ģeoloģijas un meteoroloģijas centrs” datu bāzi „Piesārņoto un potenciāli piesārņoto vietu reģistrs” pieteiktās darbības vieta neatrodas piesārņotā vai potenciāli piesārņotā teritorijā.

#### **6.1.5. Iedzīvotāju blīvums attiecīgajā teritorijā:**

*Pārvaldes ieskatā jautājums par iedzīvotāju blīvuma izmaiņām paredzētās darbības vietā vai tās tuvumā nav aktuāls, jo darbība nav saistīta ar dzīvojamās apbūves ierīkošanu, kā arī darbība nav saistīta ar tādu vides piesārņojumu un apdraudējumiem, kuri būtu nepieņemami iedzīvotāju veselībai un varētu veicināt iedzīvotāju pārcelšanos.*

#### **6.2. Vēsturiski, arheoloģiski un kultūrvēsturiski nozīmīgas ainavas:**

Saskaņā ar publiski pieejamo informāciju un Ķekavas novada teritorijas plānojumu paredzētās darbības vieta neskar kultūras pieminekļu aizsargjosla.

#### **6.3. Ietekme uz īpaši aizsargājamām dabas teritorijām, starptautiskas nozīmes mitrājiem, mikroliegumiem, virszemes ūdens objektu aizsargjoslām:**

Paredzētās darbības realizācijas vieta neatrodas īpaši aizsargājamā dabas teritorijā, mikroliegumā vai tiešā to tuvumā, kā arī neatrodas virszemes ūdensobjekta tuvumā. Saskaņā ar Dabas aizsardzības pārvaldes dabas datu sistēmu „Ozols” tuvākā īpaši aizsargājamā teritorija ir dabas parks „Doles sala”, kas atrodas orientējoši 2,5 km attālumā Z virzienā. *Nemot vērā paredzētās darbības vietas atrašanos, Pārvaldes vērtējumā pieteiktā darbība neveidos ietekmes uz īpaši aizsargājamām dabas teritorijām, starptautiskas nozīmes mitrājiem, mikroliegumiem un virszemes ūdensobjektiem.*

#### **6.4. Ietekme uz īpaši aizsargājamām sugām, to dzīvotnēm un īpaši aizsargājamiem biotopiem**

Saskaņā ar Dabas aizsardzības pārvaldes dabas datu pārvaldības sistēmā „OZOLS” pieejamo informāciju nekustamajā īpašumā nav reģistrētas īpaši aizsargājamas sugas, to dzīvotnes un īpaši aizsargājami biotopi. *Pārvaldes ieskatā uzņēmuma iecerētā darbība neapdraudēs paredzētās darbības vietai tuvāk esošās īpaši aizsargājamās sugas, to dzīvotnes un īpaši aizsargājamās biotopus, jo tie atrodas pietiekamā attālumā.*

#### **7. Paredzētās darbības ietekmes uz vidi vērtēšanas nepieciešamības pamatojums (iespējamās ietekmes būtiskuma novērtējums):**

**7.1. Paredzētās darbības iespējamā ietekme uz vidi, ko vērtē atbilstoši likuma „Par ietekmes uz vidi novērtējumu” 11.pantā noteiktajiem kritērijiem un ņemot vērā paredzētās darbības:**

##### **7.1.1. Apjomu:**

Loģistikas centra un atkritumu apsaimniekošanas vietas ierīkošana.

##### **7.1.2. Iespējamo pārrobežu ietekmi:**

Pārrobežu ietekme nav paredzama.

##### **7.1.3. Ietekmes ilgumu, biežumu un atgriezeniskumu:**

Sagaidāmās ietekmes ilgums un būs aktuālas loģistikas centra ekspluatācijas laikā un būs pastāvīgas. Vērtējot paredzēto darbību atbilstoši ietekmes uz vidi novērtējuma kritērijiem, tai skaitā vērtējot objekta apjomu un risinājumus, Pārvalde secina, ka paredzētā darbība nebūs kompleksa un tās radītā slodze uz apkārtējo vidi neveidos būtisku negatīvu ietekmi. Paredzētajai darbībai nav nepieciešams veikt ietekmes uz vidi novērtējuma procedūru. Iepriekš minētais secinājums izriet no tā, ka paredzētās darbības vieta atrodas Ķekavas novadā, kur teritorija cilvēku darbības rezultātā jau ir ietekmēta un apbūvēta.

#### **7.1.4. Ietekmes nozīmīgumu un kompleksumu:**

Realizējot plānoto darbību, ietekmes saistāmas ar ēku un būvju ekspluatāciju, arī ar satiksmes intensitātes palielināšanos. Pārvalde pieteiktajai darbībai neparedz nozīmīgu un kompleksu ietekmi, lai gan viennozīmīgi konkrētajā apkaimē palielināsies satiksmes intensitāte un ar to saistītā ceļu noslodze, trokšņi.

#### **7.1.5. Ietekmes varbūtību:**

Ietekmes sākotnējā izvērtējumā vērtētās ietekmes būs aktuālas, ja iesniedzēja lems par paredzētās darbības uzsākšanu Nekustamajā īpašumā.

#### **8. Izvērtētā dokumentācija:**

Iesniedzējas 28.08.2018. iesniegums un apliecinājums par valsts nodevas apmaksu, Ķekavas novada teritorijas plānojums un Ķekavas novada teritorijas izmantošanas un apbūves noteikumi, Dabas aizsardzības pārvaldes dabas datu pārvaldības sistēma „Ozols”.

#### **9. Sabiedrības informēšana:**

Paziņojums Ķekavas novada pašvaldībai un biedrībai „Vides aizsardzības klubs” nosūtīts 14.09.2018. vēstulē Nr.4.5.-05/ „Par informatīvā paziņojuma nosūtīšanu”.

#### **10. Administratīvā procesa dalībnieku viedokļi:**

Iesniedzējas viedoklis izteikts iesniegumā Pārvaldei un klāt pievienotajos dokumentos. Pārvalde, izvērtējot iesniegto dokumentāciju, iepriekš minētos faktus un apsvērumus, secina, ka ietekmes uz vidi novērtējums loģistikas centra un atkritumu apsaimniekošanas vietas ierīkošanai nav nepieciešams, jo minētajai darbībai nav paredzama kompleksa ietekme uz vidi, apzinātās ietekmes normālos apstākļos nav ar būtisku, negatīvu ietekmi un iespējamās ietekmes ir identificētas ietekmes uz vidi sākotnējā izvērtējuma ietvaros. Ņemot vērā to, ka saskaņā ar Ķekavas novada teritorija izmantošanas un apbūves noteikumiem Jauktas ražošanas un darījumu apbūves teritorijā nedrīkst izveidot atkritumu apsaimniekošanas vietu, Pārvalde šobrīd nav tiesīga uzņēmumam izsniegt tehniskos noteikumus un vēlāk izsniegt B kategorijas piesārņojošās darbības atļauju atkritumu apsaimniekošanas darbībām objektā. Loģistikas centra izveidei Pārvalde ir tiesīga sagatavot tehniskos noteikumus.

#### **11. Piemērotās tiesību normas:**

- Administratīvā procesa likuma 5., 6., 7., 8., 9., 10., 13. un 14.pants, 55.panta 1.punkts, 65.panta trešā daļa un 66.panta pirmā daļa.
- Likuma „Par ietekmes uz vidi novērtējumu” 2.pielikuma 11.punkta 2.<sup>1</sup>)apakšpunkts.
- Atkritumu apsaimniekošanas likums.
- 13.12.2016. Ministru kabineta noteikumi Nr.788 „Noteikumi par atkritumu savākšanas un šķirošanas vietām”.
- 07.01.2014. Ministru kabineta noteikumi Nr.16 „Trokšņa novērtēšanas un pārvaldības kārtība”.
- 30.11.2010. Ministru kabineta noteikumi Nr.1082 „Kārtība, kādā piesakāmas A, B un C kategorijas piesārņojošās darbības un izsniedzamas atļaujas A un B kategorijas piesārņojošo darbību veikšanai”.
- 30.04.2013. Ministri kabineta noteikumi Nr.240 „Vispārīgie teritorijas plānošanas, izmantošanas un apbūves noteikumi”.
- Ķekavas novada teritorijas plānojums, Teritorijas izmantošanas un apbūves noteikumi un detālplānojums.

**Lēmums:**

Nepiemērot ietekmes uz vidi novērtējuma procedūru iesniedzējas ierosinātajai darbībai – loģistikas centra un atkritumu apsaimniekošanas vietas ierīkošanai nekustamajā īpašumā „Kroņi”, Ķekavas pagastā, Ķekavas novadā.

*Šis starplēmums, ar kuru tiek atzīts, ka ietekmes uz vidi novērtējums nav nepieciešams, nav atsevišķi pārsūdzams.*

Direktora p.i.,  
direktora vietnieks,  
Piesārņojuma kontroles daļas vadītājs



E.Jasinskis

Rubina 67084267  
[kristine.rubina@lielriga.vvd.gov.lv](mailto:kristine.rubina@lielriga.vvd.gov.lv)

Sļesarevs 67084269  
[raimonds.slesarevs@vvd.gov.lv](mailto:raimonds.slesarevs@vvd.gov.lv)

### Pielikums Nr.3 "Informācija par satiksmes intensitātes plūsmas izmaiņām pēc detālplānojuma grozījumu veikšanas"

Piebraukšana detālplānojuma teritorijai tiek veikta no izbūvētā un ekspluatācijā nodotā pievienojuma valsts galvenajam autoceļam A7 "Rīga-Bauska-Lietuvas robeža (Grenctāle)" km 20.113 km labajā pusē.

Izbūvētā un ekspluatācijā nodotā pievienojuma valsts galvenajam autoceļam A7 projektēta izstrādātāja SIA "Firma L4" (ceļu projektēšanas inženieris Jānis Langenfelds) sniegtā informācija par plānoto piesaistīto intensitāti:

*Plānotā satiksmes intensitāte pēc visu kārtu realizācijas ~1540 aut/dnn no kurām ~660 Ktr/dnn*

<i>Kravas autotransports</i>	<i>Vieglais pasažieru transports</i>
~660 Ktr/dnn	~880 aut/dnn
dienā ~510 Ktr/dnn naktī ~160 Ktr/dnn	dienā ~660 aut/dnn naktī ~220 aut/dnn

Pēc SIA „HAVI Logistics” un SIA „Rimi Latvia” sniegtās informācijas atkritumu apstrādes apjoms noliktavā būs ~28 000 tonnas gadā jeb 78 t/dnn.

Pat pieņemot, ka viens transporta līdzeklis izvedīs tikai ~5 t/dnn, tas veidotu **15 Ktr/dnn**, kas ir nebūtiska daļa **~2.3%** no pievienojuma valsts galvenajam autoceļam A7 plānotās piesaistītās intensitātes.

Papildus atkritumu pārstrādes funkcijas nodrošināšana detālplānojuma teritorijā **nav uzskatāma par plānotās piesaistītās intensitātes palielināšanu**, bet ir ieskaitāma pievienojuma valsts galvenajam autoceļam A7 projektā paredzētajā. Esošais pievienojuma ir projektēts un pieņemts ekspluatācijā loģistikas centra (divu noliktavu ēku) apkalpošanai, no kurām šobrīd funkcionē tikai viena no ēkām, kuras nelielā daļā tiks veikta atkritumu pārstrāde.



## DETĀLPLĀNOJUMA GROZĪJUMU IZSTRĀDĀTĀJS



Rūpniecības iela 32b – 501, Rīga, LV – 1045  
tālr. +371 67320809  
e-pasts: [birojs@rp.lv](mailto:birojs@rp.lv)  
[www.rp.lv](http://www.rp.lv)