

APSTIPRINĀTS ar Ķekavas pagasta pašvaldības pagaidu administrācijas 2009.gada 25.jūnija sēdes lēmumu
Nr.9 § 9.22.p. (protokols Nr.27)

Grafiskā daļa un Teritorijas izmantošanas un apbūves noteikumi izdoti kā pašvaldības saistošie noteikumi
Nr.SN-TPD-26/2009

Ķekavas pagasta pagaidu administrācijas vadītājs...../A.Krūms/

Rīgas rajona Ķekavas pagasta

nekustamā īpašuma

„FORTIUS”

(nekustamā īpašuma kadastra Nr. 8070 008 2692)

DETĀLPLĀNOJUMS

Detālplānojuma pasūtītājs: Ķekavas pagasta pašvaldība

Detālplānojuma izstrādātājs: SIA „Reģionālie projekti”, reģ.nr. 40003404474

valdes locekle/L.Dimitrijeva/

Detālplānojums izstrādāts 2009. gadā

I PASKAIDROJUMA RAKSTS

IEVADS

Detālplānojums Rīgas rajona Ķekavas pagasta nekustamajam īpašumam „Fortius”, izstrādāts saskaņā ar noslēgto līgumu starp SIA „Reģionālie projekti” un Ķekavas pagasta pašvaldības pagaidu administrāciju.

Detālplānojuma izstrāde uzsākta saskaņā ar Ķekavas pagasta padomes 28.08.2008. lēmumu (sēdes protokols nr.10; 6.§ 6.12.p) „Par detālplānojuma izstrādes uzsākšanu nekustamajā īpašumā „Fortius”, kadastra nr.8070-008-2692, Ķekavā, Ķekavas pagastā, Rīgas rajonā” un 04.02.2009. lēmumu (sēdes protokols nr.5; 4.§ 4.2.p) „Grozījumi Ķekavas pagasta pašvaldības pagaidu administrācijas 2008.gada 28.augusta lēmumā 6.§ 6.12.p (protokols nr.10) „Par detālplānojuma izstrādes uzsākšanu nekustamajā īpašumā „Fortius”, kadastra nr.8070-008-2692, Ķekavā, Ķekavas pagastā, Rīgas rajonā””, kā arī darba uzdevumu nr. D-2008-01.

Detālplānojums izstrādāts ievērojot 19.10.2004. Ministru kabineta noteikumus Nr.883 „Vietējās teritorijas plānošanas noteikumi” noteikto detālplānojuma izstrādes un sabiedriskās apspriešanas kārtību.

Grafiskā daļa izstrādāta uz pamatnes ar mēroga noteiktību 1:500, uz inženiertopogrāfiskā plāna ar pazemes komunikācijām Ķekavas pagasta nekustamā īpašuma „Fortius” teritorijai.

1. DETĀLPLĀNOJUMA TERITORIJAS ATTĪSTĪBAS MĒRĶIS UN UZDEVUMI

Saskaņā ar Darba uzdevumu detālplānojuma izstrādei, detālplānojuma izstrādes mērķis ir pamatot sporta un atpūtas objekta apbūvi nekustamajā īpašumā „Fortius”, kadastra Nr. 8070 008 2692, precizējot un detalizējot Ķekavas pagasta teritorijas plānojumā (2003.-2015., ar 2008.gada grozījumiem) noteikto plānoto (atļauto) teritorijas izmantošanu - jauktas apbūves zona (JC), nosakot iecerētās apbūves novietojumu gruntsgabala robežās, būvobjektu uzturēšanai nepieciešamo piebraucamo ceļu, inženierkomunikāciju joslu un laukumu izvietojumu, kā arī nekustamā īpašuma lietošanas mērķus un tiem atbilstošu lauksaimniecībā izmantojamās un daļēju meža zemes transformāciju.

2. DETĀLPLĀNOJUMA TERITORIJAS PAŠREIZĒJĀ IZMANTOŠANA UN ATTĪSTĪBAS NOSACĪJUMI

2.1. Attīstības plānošanas dokumenti

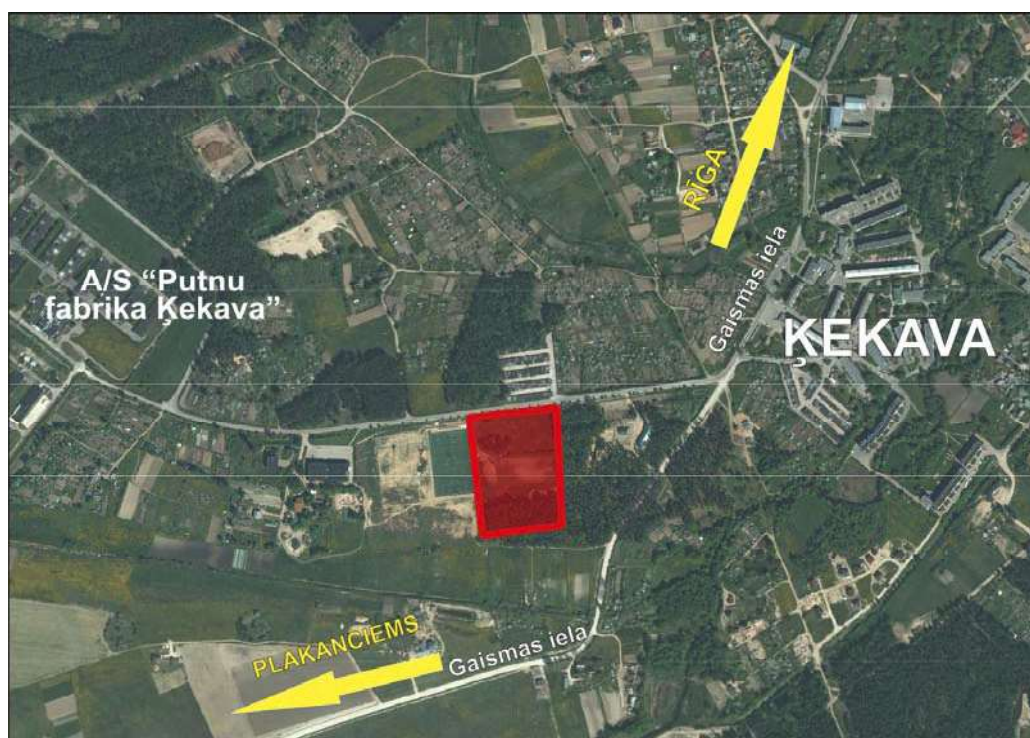
Detālplānojuma izstrādē tika ņemtas vērā Ķekavas pagasta teritorijas plānojuma 2003-2015.gadam (ar 2008.gada grozījumiem) prasības.

2.2. Detālplānojuma teritorijas raksturojums

2.2.1. Detālplānojuma teritorijas atrašanās vieta un robežas

Novietojums

Detālplānojuma teritorija atrodas Rīgas rajona Ķekavas pagasta centrālajā daļā, pie Ķekavas ciema, teritorijā starp Gaismas ielu un Ķekavas pagasta pašvaldības ceļu A/C V6 (Ķekavas) - Putnu fabrika. (skatīt 1.attēlu)



1. attēls. Detālplānojuma teritorijas atrašanās vieta

Detālplānojuma teritorijas platība, robežas un aprobežojumi

Detālplānojuma teritorija aizņem 3,04 ha. To veido Ķekavas pagasta nekustamais īpašums „Fortius” (kadastra Nr. 80700082692), kas robežojas ar nekustamajiem īpašumiem „Līči” (kadastra Nr. 80700080889); „Silaines” (kadastra Nr. 80700082381); „Vītoli” (kadastra Nr. 80700081289); „Delta” (kadastra Nr. 80700081701) un Ķekavas pagasta pašvaldības zemi - pašvaldības ceļu A/C V6 (Ķekavas) - Putnu fabrika (kadastra Nr. 80700081319).

Saskaņā ar zemesgabala zemesgrāmatu apliecību un zemes robežu plānu, teritorijā noteikti apgrūtinājumi - aizsargjosla gar elektrisko tīklu gaisvadu līniju ar nominālo spriegumu 0,4 kV (0,16 ha), aizsargjosla gar elektrisko tīklu gaisvadu līniju ar nominālo spriegumu 20 kV (0,14 ha), aizsargjosla ap pazemes ūdens ņemšanas vietu (0,2 ha).

2.2.2. Detālplānojuma teritorijas un tai pieguļošo teritoriju esošā izmantošana

Detālplānojuma teritorija pēc esošā izmantošanas veida ir lauksaimniecībā izmantojamā zeme - augļu dārzi - 0,68 ha, mežs - 0,75 ha, zem ēkām un pagalmiem atrodas 0,29 ha, bet pārējās zemes aizņem - 1,32 ha.

Blakus esošo nekustamo īpašumam esošais zemes izmantošanas veids ir mežs, lauksaimniecībā izmantojamā zeme, kā arī privātpersonai piederošs futbola stadions.

Detālplānojuma teritorijas un tai pieguļošo teritoriju esošo izmantošanu skatīt 2.attēlā.



- Mazstāvu dzīvojamās teritorijas
- Jauktas apbūves zona
- Tehniskās apbūves zona
- Lauksaimniecībā izmantojamās teritorijas
- Mežsaimniecībā izmantojamās zemes
- Mazdārziņu teritorijas

2.attēls. Detālplānojuma teritorijas un tai pieguļošo teritoriju esošā izmantošana¹

2.2.3. Teritorijas dabas apstākļi

Detālplānojuma teritorijas reljefs ir salīdzinoši līdzens, absolūtās vidējās zemes virsas augstuma atzīmes sastāda 10 m vjl. Teritorijas dienvidu daļā aug priežu mežs, centrālajā daļā ir izveidoti spēļu laukumi - futbola laukums, volejbola, basketbola laukumi, bet pašā ziemeļu daļā - saglabājušās dažas ābeles no vecā ābeļdārza.

Saskaņā ar Lielrīgas reģionālās lauksaimniecības pārvaldes 15.10.2008. sniegtajiem nosacījumiem detālplānojuma izstrādei Nr.3/2726, detālplānojuma teritorija nav nosusināta.

Detālplānojuma teritorijā nav konstatēti biotopi, kas iekļauti MK noteikumos nr.421 „Noteikumi par īpaši aizsargājamo biotopu veidu sarakstu” (05.12.2000.) un MK noteikumos nr.153 „Noteikumi par Latvijā sastopamo Eiropas Savienības prioritāro sugu un biotopu sarakstu” (21.02.2006.), kā arī īpaši aizsargājamas augu sugas, kas ietvertas MK noteikumos nr.396 „Noteikumi par īpaši aizsargājamo sugu un ierobežoti aizsargājamo sugu sarakstu” (14.11.2000., grozījumi 27.07.2004). (skatīt Pārskatā par detālplānojuma izstrādi 5. punktu „Ekspertu slēdzieni”)

2.2.4. Detālplānojuma teritorijas esošais inženiertehniskais nodrošinājums

Detālplānojuma teritorija pašlaik nav nodrošināta ar ūdensapgādi, kanalizāciju, elektroapgādi, sakaru komunikācijām, u.c. inženiertehnisko apgādi, bet teritorijā ir izbūvētas vairākas inženierkomunikācijas.

Gar detālplānojuma ziemeļu robežu izbūvētas vairākas inženiertehniskās komunikācijas - pašvaldības maģistrālais ūdensvads (apsaimniekotājs SIA „Ķekavas nami”), A/S „Latvijas Gāze” vidēja spiediena ($P < 0,4$ MPa) sadales gāzes vads PE 125 mm, VAS „Latvenergo” elektrisko tīklu 20 kV gaisvadu līnija.

Uz nekustamā īpašuma „Fortius” zemes atrodas esoša ēka A/S „Putnu Fabrika Ķekava” tiesiskajā valdījumā esošā aka nr.2 (sūkņu stacija), kā arī no tās izejošie ūdensvadi un elektrisko tīklu 0,4 kV kabeļu līnijas.

Ūdensapgādes urbums (aka nr.2) atrodas pazemes ūdeņu atradnē „Putnu fabrika” un ir ierīkots Daugavas ūdens horizontā, kuru pārklājošo vāji caurlaidīgo iežu slāņa biezums ir ap 10 m^3 , atbilstoši ūdens horizonta aizsargātības pakāpei noteikta 30 m stingra režīma aizsargjosla.

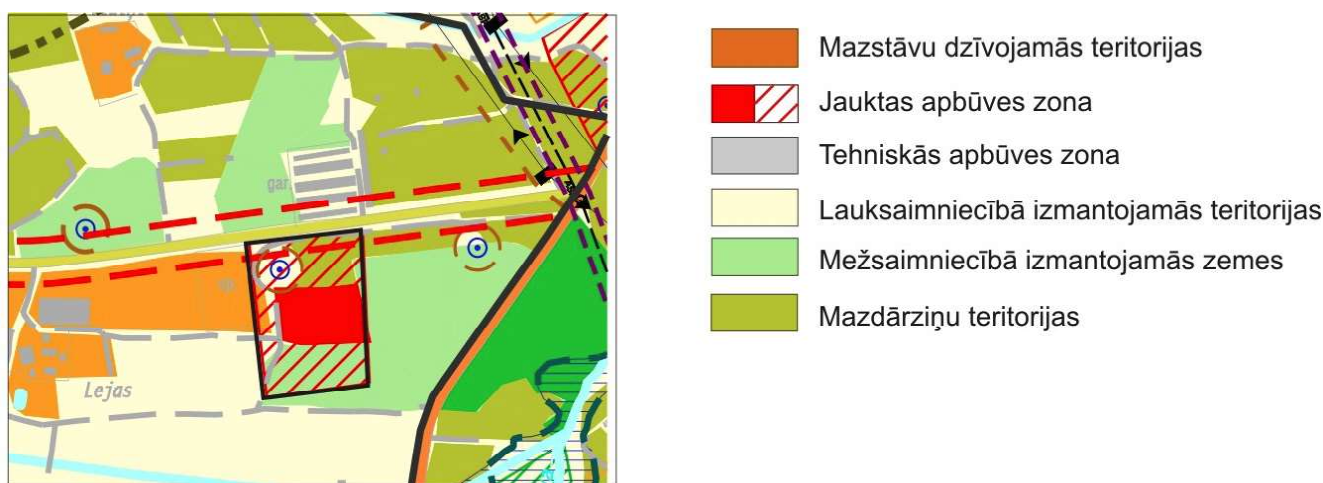
¹ attēla izveidē izmantota Ķekavas pagasta teritorijas plānojuma 2003.–2015.g. ar 2008.gada grozījumiem Grafiskās daļas karte

Esošo inženierkomunikāciju atrašanās vietu *skatīt Grafiskajā daļā kartē, „Inženiertopogrāfiskais plāns”.*

3. DETĀLPLĀNOJUMA RISINĀJUMU APRAKSTS UN PAMATOJUMS

3.1. Ķekavas pagasta teritorijas plānojumā noteiktā plānotā (atļautā) teritorijas izmantošana

Ķekavas pagasta teritorijas plānojumā 2003.-2015.gadam (ar 2008.gada grozījumiem) detālplānojuma teritorijas plānotā (atļautā) izmantošana noteikta kā **jauktas apbūves zona**. Pierobežas zemesgabalu plānotā (atļautā) izmantošana noteikta kā mazstāvu dzīvojamās apbūves zona, mežsaimniecībā izmantojamās zemes, mazdārziņu teritorijas un lauksaimniecības teritorijas. (*skatīt 3.attēlu*)



3.attēls. Detālplānojuma teritorijas un tai blakus esošo teritoriju plānotā (atļautā) izmantošana²

3.2. Detālplānojuma risinājumi

Detālplānojuma priekšlikumi saistīti ar zemesgabala ģeogrāfiskā novietojuma un pašvaldības īpašuma piederības priekšnoteikumu izmantošanu, lai pašvaldība varētu realizēt savas funkcijas, piesaistīt investīcijas un izveidot sabiedrībai pieejamu sporta un atpūtas objektu, nosakot detalizētus plānotās teritorijas izmantošanas noteikumus, apbūves iespējas un ar to saistīto inženiertehniskās infrastruktūras objektu izvietojumu teritorijā.

Nemot vērā, ka Ķekavas ciemā un tai apkārtējās teritorijās intensīvi turpina veidoties jaunas dzīvojamās apbūves teritorijas, nepieciešamas teritorijas publiskajai ārtelpai un sabiedriskajiem objektiem, kas nodrošinātu iedzīvotājiem atpūtas un sporta iespējas. Detālplānojumā piedāvātais risinājums gan telpiski, gan funkcionāli iekļausies plānotajā Ķekavas pagasta teritorijas apbūves struktūrā, nodrošinot sporta un atpūtas pakalpojumu pieejamību pie blīvi apdzīvotām vietām.

Precizējot Ķekavas pagasta teritorijas plānojumā 2003.-2015. (ar 2008.gada grozījumiem) noteikto teritorijas izmantošanas un apbūves noteikumus, detālplānojuma risinājumi paredz zemesgabala „Fortius” saglabāšanu esošajās robežās - paredzot parcelē Nr.1 divas izmantošanas - „*jauktas apbūves zona*” un „*līnijbūvju izbūves teritorija*” (JC/L) ar iespējām izvietot tajā pašvaldības

² attēla izveidē izmantota Ķekavas pagasta teritorijas plānojuma 2003.–2015.g. ar 2008.gada grozījumiem Grafiskās daļas karte

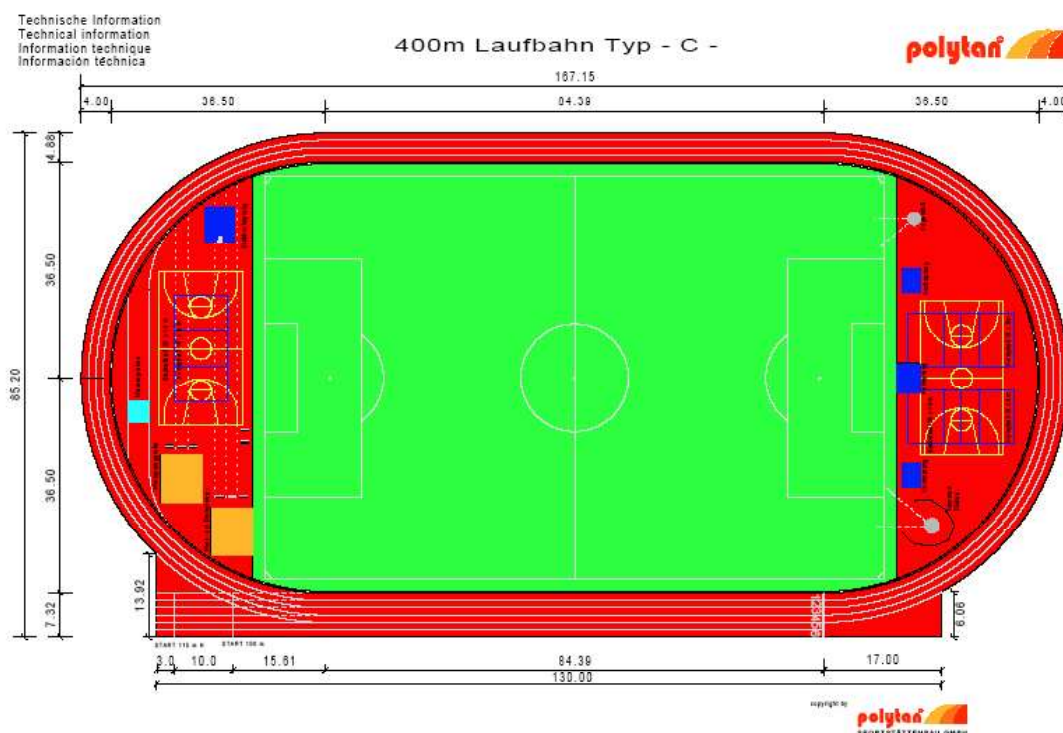
sporta un atpūtas objektu - vieglatlētikas stadionu ar tam nepieciešamajiem labiekārtojuma elementiem.

Zemesgabalam tiks nodrošināta ērta piekļūšana, piedāvātais apbūves risinājums iekļausies apkārtējā ainavā, kur jau ir sākusi veidoties ar sporta infrastruktūru saistīta apbūve.

Detalizētas prasības JC/L zemesgabala izmantošanai noteiktas Teritorijas izmantošanas un apbūves noteikumos.

3.2.1. Apbūves struktūra

Detālpārplānojuma risinājumi paredz *jauktas apbūves (JC)* zonas apbūves izvietojuma teritorijas daļā izvietot sporta un atpūtas objektu - Starptautiskās Vieglatlētikas federācijas (IAAF) standartiem atbilstošs vieglatlētikas stadionu ar četriem skrejceļiem pa apli (*shematisku būvaplānu skatīt 4. attēlā*), kur paralēli finiša taisnei izvietotas tāllēkšanas bedres ar ieskrējiena celiņu, divos D sektoros izvietoti sektori šķēpmešanai, lodes grūšanai, vesera un diska mešanai, kārtslēkšanas un augstlēkšanas sektori, ūdens bedre kavēkļu skrējienam. Stadiona skrejceļi un sektori tiks marķēti atbilstoši IAAF normatīviem, stadionā ieklāts IAAF sertificēts sporta segums. Stadiona teritorijā plānots iekļaut futbola laukumu ar dabīgu zālāju (izmēri un citi būtiski nosacījumi atbilstoši Eiropas futbola asociāciju savienības (UEFA) normatīviem), volejbola laukumi u.c. Gar finiša taisni paredzēta tribīņu izbūve ar iespējām izvietot apmēram 1000 skatītājus. Tribīnēs paredzēta ģērbtuvju, dušu, koplietošanas telpu, inventāra uzglabāšanas telpu izveide, kā arī administrācijas un treniņu zāles telpas (apmēram 400 m² platībā).



4.attēls. Stadiona shematiskais būvaplāns³

³ attēls no „Polytan Sportstättenbau Technical Information”



5. attēls. Shematisks galveno objektu izvietojums

Jauktas apbūves (JC) zonas neapbūvējamajā teritorijā un apbūves izvietojuma teritorijā tiks izveidotas apmēram 50 autostāvvietas apmeklētāju vajadzībām, kā arī izveidoti pievadceļi stadiona teritoriju apkalpojošajam un operatīvajam transportam (ātrā palīdzība, ugunsdzēsēji utt). (skatīt 5. attēlu)

Detalizēti būvapjomi, būvju, autostāvvietu un labiekārtojuma izvietojuma risinājumi tiks noteikti tālākajā projektēšanas gaitā - būvprojektā.

3.2.2. Zemes transformācija

Detālplānojums paredz esošo lauksaimniecībā izmantojamo zemju un meža zemju pārveidošanu par sporta un atpūtas apbūves teritoriju, kas harmoniski iekļautos Ķekavas ciema kopējā ainavā.

Lauksaimniecībā izmantojamās zemes (0,68 ha) transformācija par lauksaimniecībā neizmantojamo zemi veicama saskaņā ar Ministru kabineta noteikumiem Nr.619 „Kārtība, kādā lauksaimniecībā izmantojamo zemi transformē par lauksaimniecībā neizmantojamu zemi un izsniedz zemes transformācijas atļaujas”, bet meža zemes (0,75 ha) transformācija veicama saskaņā ar MK noteikumiem Nr.806 „Meža zemes transformācijas noteikumi” pēc detālplānojuma apstiprināšanas pašvaldībā.

Veicot teritorijas turpmāko projektēšanu un būvniecību pēc iespējas jāsauglabā teritorijas dienvidu daļā augošās priedes.

3.2.3. Teritorijas bilance un adresācija

Bilance

Detālplānojuma teritorijas bilance, noteiktie aprobežojumi sniegti 1. tabulā.

1. tabula. Teritorijas bilance

Parceles Nr.	Zemes lietošanas mērķis	Parceles platība (m ²)	Parceles platība ielas L sarkanajās līnijās (m ²)	Parceles platība JC robežās (m ²)	Izmantojamā platība (būvlaires robežās)	Apgrūtinājumu, aprobežojumu platība (m ²)	Nekustamā īpašuma lietošanas mērķis (NĪLM)*
1.	JC/L	30371	921	29450	26325	2205	0908/ 1101

Piezīme: * pie būvprojekta izstrādes NĪLM kodu var mainīt

Adresācija

Adresi piešķirs Ķekavas pagasta pašvaldība pēc detālplānojuma apstiprināšanas pašvaldībā.

3.3. Teritorijas inženiertehniskais nodrošinājums

Plānojamo teritoriju paredzēts nodrošināt ar sekojošiem inženiertehniskajiem tīkliem - elektroapgāde, ūdensapgāde, kanalizācija, lietus ūdens kanalizācija, telekomunikācijas un apgaismojums. Gāzes apgāde netiek paredzēta.

Inženiertehnisko komunikāciju sistēmas projektējamās un izbūvējamās pēc tehnisko projektu izstrādes normatīvajos aktos noteiktajā kārtībā. Inženiertehnisko tīklu plānotais izvietojums attēlots

Grafiskajā daļā kartē „Inženierkomunikāciju plāns”.

3.3.1. Ūdensapgāde, kanalizācija un lietus ūdens novadīšana

Teritorijas ūdensapgādes un kanalizācijas risinājumi veidoti, pamatojoties uz VA „Sabiedrības veselības aģentūras” Rīgas filiāles 21.10.2008. izsniegto higiēnas uzdevumu projektēšanai Nr.1-6/4741, Lielrīgas reģionālās vides pārvaldes 22.10.2008. izdotajiem nosacījumiem Nr.5-9/6151 un SIA „Ķekavas nami” 13.10.2008. nosacījumiem Nr.03-04/135 detālplānojuma izstrādei.

Ūdensapgāde

Ūdensapgāde nodrošināma centralizēti, normatīvajos aktos noteiktajā kārtībā izbūvējot ūdensvada pievadu līdz pieslēguma vietai pie Ķekavas pašvaldības maģistrālā ūdensvada, kas iet gar teritorijas ziemeļu robežu - 1 parceses līnijbūvju apbūves (L) daļā (sarkanajās līnijās). Iekšējie ūdensvadi jāparedz tehniskajā projektā.

Detālplānojumā teritorijā tiek saglabāts tiesiskā valdītāja A/S „Putnu Fabrika Ķekava” atrodošais ūdensapgādes urbums ar sūkņu staciju (aka nr.2) un izejošajiem ūdensvadiem, paredzot ūdensapgādes urbuma padziļināšanu no pašreizējā Daugavas ūdens horizonta (~ 30 m dziļumā), kurš nav labi aizsargāts no iespējamā pazemes ūdeņu piesārņojuma līdz ļoti labi aizsargātajam no piesārņojuma Gaujas ūdens horizontam (atrodas 85-175 m dziļumā), kura mazcaurlaidīgo slāņu biežums ir lielāks par 20 m⁵, līdz ar to stingra režīma aizsargjosla 10 m un nav nepieciešami papildus pētījumi un speciāls pazemes ūdeņu kvalitātes monitorings, atbilstoši Derīgo izrakteņu atradnes (pazemes ūdeņi) „Putnu fabrika” pasē noteiktajām rekomendācijām pazemes ūdeņu aizsardzības nodrošināšanai. (*skatīt Pārskatā par detālplānojuma izstrādi 8. punktu*)

Gadījumā, ja stadiona projektēšanas gaitā, optimālai būvobjektu izvietojumam esošais A/S „Putnu Fabrika Ķekava” ūdensapgādes urbums traucē, pieļaujama tā likvidācija un jauna ūdensapgādes urbuma izveide aizsargātajā Gaujas ūdens horizontā, savstarpēji vienojoties Ķekavas pagasta pašvaldībai un A/S „Putnu Fabrika Ķekava” par tā atrašanās vietu detālplānojuma teritorijā vai ārpus tās, kā arī finansēšanas kārtību.

Kanalizācija

Sadzīves notekūdeņu novadīšana no teritorijas nodrošināma centralizēti, izbūvējot kanalizācijas tīklus ar perspektīvo pieslēgumu esošajiem centralizētajiem kanalizācijas tīkliem un sūkņu stacijai Gaismas ielā. Kanalizācijas sūkņu stacija, nepieciešamības gadījumā, izbūvējama līnijbūvju apbūves teritorijas (L) sarkanajās līnijās, precīzu tās atrašanās vietu nosakot tehniskajā projektā.

Lietus ūdens novadīšana

Lietus ūdeņu novadīšanai 1.parceses līnijbūvju apbūves (L) daļas sarkanajās līnijās ir izbūvēta lietus ūdens savākšanas sistēma.

Virszemes ūdeņu novadīšana no zemesgabala risināma izstrādājot būvprojektu.

3.3.2. Elektroapgāde

Detālplānojuma teritorijas elektroapgādes konceptuālā shēma izstrādāta, pamatojoties uz AS „Latvenergo” Sadales tīkla Centrālā reģiona 13.10.2008. nosacījumiem Nr.30R2A0-07.02/3043 detālplānojuma izstrādei.

Elektroapgādes nodrošināšanai no esošās transformatoru apakšstacijas T-0267 (ārpus detālplānojuma teritorijas) paredzēta 20 kV elektropārvades līnijas izbūve līdz detālplānojuma

teritorijai un jaunas transformatoru apakšstacijas izbūve ielas sarkanajās līnijās (parceles Nr.1 L daļā). No plānotās transformatoru apakšstacijas izbūvējamās 0,4 kV elektropārvades kabeļu līnijas ielas sarkanajās līnijās, kā arī ierīkojamas uzskaites VAKS tipa cilpu kastes. (skatīt 6.attēlu „Elektroapgādes shēma” un Grafiskajā daļā karti „Inženierkomunikāciju plāns”)



6. Elektroapgādes shēma

Detālplānojums paredz teritorijas apgaismojumu, izbūvējot kabeļa izvadu uz ārējās apgaismošanas sadali.

Teritorijā esošie 0,4 kV elektrokabeļi (izejošo no sūkņu stacijas) saglabājami un likvidējami saskaņā ar *Grafiskajā daļā karti „Inženierkomunikāciju plāns”*.

Elektrotīklu tehniskais projekts izstrādājams atsevišķi, saskaņā ar AS „Latvenergo” Sadales tīkla Centrālā reģiona projektēšanas uzdevumu.

3.3.3. Gāzes apgāde

Gāzes apgādes plānošanā ņemti vērā AS „Latvijas Gāze” 10.10.2009. izsniegtie nosacījumi Nr.14-2/3408 detālplānojuma izstrādei.

Detālplānojums paredz pieslēguma veidošanu esošajam vidēja spiediena ($P < 0,4$ MPa) sadales gāzesvadam - perspektīvā skapjveida gāzes regulēšanas punkta (SGRP) novietnes izbūvi ielas sarkano līniju (pašvaldības ceļa) komunikāciju koridorā, kā arī gāzes pievadu izbūvi detālplānojuma teritorijas

iekšienē perspektīvā sporta un atpūtas objekta nodrošināšanai ar gāzes apgādi, precīzu SGRP un gāzes pievadu izvietojumu paredzot tehniskajā projektā.

Gāzes apgādes tehniskais projekts izstrādājams atsevišķi, saskaņā ar AS „Latvijas Gāze”

3.3.4. Sakaru komunikācijas

Saskaņā ar SIA „Citrus Solutions” 10.10.2008. izdotajiem tehniskajiem noteikumiem Nr. CS.7-22/1136 detālplānojuma teritorija tiks nodrošināta ar telekomunikāciju sakariem:

- 1) paredzēta jauna kabeļu kanalizācijas izbūve ielas sarkanajās līnijās no tuvākās pieslēguma vietas līdz detālplānojuma teritorijai;
- 2) paredzēta sadales skapju uzstādīšana ielas sarkanajās līnijās ekspluatācijai ērti pieejamā vietā;
- 3) paredzēta kabeļu kanalizācijas ievadu izbūve līdz projektējamajai būvei.

Augstāk minēto darbu izpildei nepieciešama tehniskā projekta izstrāde, projektēšanas un būvniecības darbi veicami saskaņā ar normatīvo aktu un tehnisko standartu prasībām.

3.3.5. Ugunsdrošības nodrošinājums

Ugunsdzēsēju transports varēs tieši piekļūt zemesgabalam - projektējamā iela iekļaujas kopējā Ķekavas pagasta ceļu un ielu tīklā. Lai nodrošinātu sporta un atpūtas objekta - stadiona ārējo ugunsdzēsību, ielas sarkanajās līnijās ūdensvada tīklā izbūvējami ugunsdzēsības hidranti.

Izstrādājot inženierinfrastruktūras tīklu un objektu tehniskos projektus un projektējot būvju izvietojumu, jāievēro 31.10.1995. Ministru kabineta noteikumi Nr.318 „Noteikumi par Būvnormatīvu LBN 201-96 „Ugunsdrošības normas””, 01.02.2000.g. MK noteikumi Nr.38 „Noteikumi par Latvijas būvnormatīvu LBN 222-99 „Ūdensapgādes ārējie tīkli un būves” un Civilās aizsardzības likuma prasības.

3.4. Transporta organizācija

Plānojot piekļūšanu detālplānojuma teritorijai, pievadceļus un autostāvvietas detālplānojuma teritorijā, tika ievēroti 28.10.2008. VAS „Latvijas Valsts ceļi” Centra reģiona Rīgas nodaļas izsniegtie nosacījumi Nr.4.3.1.-1157/514 detālplānojuma izstrādei.

Piekļūšana detālplānojuma teritorijai paredzēta no esošā Ķekavas pašvaldības ceļa A/C V6 (Ķekavas) - Putnu fabrika, kas iet gar detālplānojuma teritoriju ziemeļu robežas, veidojot pieslēgumu teritorijas ziemeļrietumu stūrī. Tādejādi apmeklētājiem tiks nodrošināta ērta un drošu piekļūšanu plānotajam stadionam, kā arī automašīnu novietošanu plānotajās autostāvvietās teritorijas iekšienē. Detālplānojums paredz apmēram 50 autostāvvietu izbūvi, nosakot, ka tās izvietojamas parcelē Nr.1/JC/L, precizējot to skaitu un izvietojumu būvprojektā.

Detālplānojuma teritorijas iekšienē netiek paredzētas jaunas vietējas nozīmes ielas. Nokļūšanai līdz stadiona autostāvvietām, kā arī sporta un atpūtas objektu apkalpojošajam un operatīvajam transportam, būvprojektā jāparedz pievadceļi.

Transporta organizācijas shēmu *skatīt 7. attēlā.*

Detālplānojuma *Grafiskajā daļā kartē „Inženierkomunikāciju plāns”* attēlots ieteicamais perspektīvās ielas (pašreizējā pašvaldības ceļa) šķērsprofila risinājums ar sarkanajām līnijām un inženiertehnisko komunikāciju izvietojumu.



7.attēls. Transporta organizācijas shēma

II DAĻA. TERITORIJAS IZMANTOŠANAS UN APBŪVES NOTEIKUMI

I Vispārīgi jautājumi

1. Rīgas rajona Ķekavas pagasta zemesgabala „Fortius” (kadastra Nr. 80700082692) Teritorijas izmantošanas un apbūves noteikumi (turpmāk - Apbūves noteikumi) ir Ķekavas pagasta teritorijas plānojuma 2003.-2015.gadam (ar 2008.gada grozījumiem) teritorijas izmantošanas un apbūves noteikumu precizējumi un nosaka detalizētas prasības teritorijas izmantošanai un apbūvei.
2. Apbūves noteikumi ir spēkā zemesgabala „Fortius” (kadastra Nr. 8070 008 2692) robežās.
3. Detālplānojuma teritorijā ir spēkā Ķekavas pagasta teritorijas plānojuma 2003.-2015.gadam (ar 2008.gada grozījumiem) teritorijas izmantošanas un apbūves noteikumi tiktāl, ciktāl tie nav pretrunā ar Apbūves noteikumos noteiktajām detalizētajām un precizējošajām prasībām teritorijas izmantošanai un apbūvei.
4. Apbūves noteikumi stājas spēkā nākamajā dienā pēc lēmuma par detālplānojuma apstiprināšanu un saistošo noteikumu izdošanu publikācijas laikrakstā „Latvijas Vēstnesis”.

II Vispārīgi teritorijas izmantošanas noteikumi

5. Detālplānojuma teritorijas atļautā izmantošana:
 - 5.1. Jauktas apbūves zona (JC) - izbūves teritorija, kur galvenais zemes un būvju izmantošanas veids ir apbūve, kas kalpo sabiedriskiem vai sociāliem nolūkiem un ietver pašvaldības sporta un atpūtas objektus.
 - 5.2. Līnijbūvju izbūves teritorija (L) – izbūves teritorija, kur galvenais zemes un būvju izmantošanas veids ir autotransporta, gājēju un velosipēdistu satiksme, kā arī inženierkomunikāciju izvietošana.
6. Būves nodrošināmas ar pieslēgumu centralizētiem ūdensapgādes un kanalizācijas tīkliem, elektroapgādes tīkliem un citām inženiertehniskajām komunikācijām saskaņā ar normatīvajos aktos noteiktā kārtībā izstrādātiem tehniskajiem projektiem un būvprojektiem.
7. Tehniskajos projektos un būvprojektā ir jāparedz speciāli pasākumi un speciāls aprīkojums, lai nodrošinātu pieejamu vidi cilvēkiem ar īpašām vajadzībām.

III Detalizēti teritorijas izmantošanas noteikumi

8. Jauktas apbūves zona (JC):

- 8.1. Darbības lauks - daļa no parcele Nr.1 (saskaņā ar Grafiskās daļas karti „Teritorijas plānotā (atļautā) izmantošana”).

8.2. Nolūki, kādos atļauts būvēt, pārbūvēt, ierīkot vai izmantot būves jauktas apbūves zonā (JC):

- 8.2.1. sporta un atpūtas objekts,
- 8.2.2. atklāta autostāvvietā,
- 8.2.3. piebraucamais ceļš,
- 8.2.4. gājēju ceļš,
- 8.2.5. inženiertehniskās komunikācijas,
- 8.2.6. labiekārtojuma objekti.

8.3. Zemesgabala maksimālais apbūves blīvums - 90%.

8.4. Zemesgabala minimālā brīvā teritorija - 10%.

8.5. Maksimālais apbūves augstums nedrīkst pārsniegt 20 (divdesmit) metrus, izņemot ārējā apgaismojuma mastus.

8.6. Minimālais priekšpagalma dziļums (būvlaide) nedrīkst būt mazāks par 6 (sešiem) metriem no ielas sarkanās līnijas.

8.7. Minimālais sānpagalma platums (apbūves līnija) - 4 (četri) metri no kaimiņu zemesgabala robežas, ko var samazināt vai būvēt uz robežas ar blakus zemesgabala īpašnieka rakstisku piekrišanu (paraksts uz Ģenplāna lapas).

8.8. Minimālais aizmugures pagalma dziļums (apbūves līnija) - 4 (četri) metri no kaimiņu zemesgabala robežas, ko var samazināt vai būvēt uz robežas ar blakus zemesgabala īpašnieka rakstisku piekrišanu (paraksts uz Ģenplāna lapas).

8.9. Zemesgabalu atļauts iežogot:

- 8.9.1. ielas pusē pa ūdensvada aizsargjoslu,
- 8.9.2. pārējos gadījumos pa zemesgabala robežām.

8.10. Žogam jābūt ne augstākam par 2,5 (diviem ar pusi) metriem, ne mazāk kā 40% caurredzamam un stilistiski saskaņotam ar blakus zemesgabalu žogu arhitektūru.

8.11. Autostāvvietu platība un izvietojums jāparedz būvprojektā atbilstoši normatīvo aktu prasībām.

8.12. Zemes transformācija jāveic pēc detālplānojuma apstiprināšanas pašvaldībā un ievērojot normatīvo aktu prasības.

8.13. No būvapjomu brīvajā teritorijā pēc iespējas jā saglabā augošās priedes.

9. Līnijbūvju izbūves teritorija (L):

9.1. Darbības lauks - daļa no parces Nr.1 (saskaņā ar Grafiskās daļas karti „Teritorijas plānotā (atļautā) izmantošana”).

9.2. Nolūki, kādos atļauts būvēt, pārbūvēt, ierīkot vai izmantot būves līnijbūvju izbūves teritorijā (L) ir:

- 9.2.1. vietējās nozīmes iela,

9.2.3. inženiertehniskās komunikācijas.

9.3. Iela projektējama un būvējama normatīvajos aktos noteiktajā kārtībā.

9.4. Ielas un ietves klātnei jābūt ar cietu segumu.

9.5. Inženiertehniskās apgādes tīkli un objekti projektējami un būvējami atbilstoši normatīvo aktu prasībām, to izvietojumu paredzot no brauktuves brīvajā sarkano līniju teritorijā.

IV Aizsargjoslas un citi apgrūtinājumi

10. Detālplānojuma teritorijā saskaņā ar Aizsargjoslu likumu noteiktas vides un dabas resursu aizsardzības aizsargjoslas un ekspluatācijas aizsargjoslas.

11. Tiek noteikta 10 m stingra režīma aizsargjosla ap ūdens ņemšanas vietu - A/S „Putnu Fabrika Ķekava” ūdensapgādes urbumu, kas ir obligāti iezogojama.

12. Visa detālplānojuma teritorija atrodas ūdensgūtnes AS „Putnu fabrika Ķekava” ķīmiskajā aizsargjoslā.

13. Tiek noteiktas ekspluatācijas aizsargjoslas:

13.1. gar ielu kā sarkanā līnija un būvlaide;

13.2. gar ūdensvadiem - 5 (piecu) metru attālumā no cauruļvada ārējās malas (teritorijas daļā, kas neatrodas ielas sarkanajās līnijās);

13.3. gar elektrisko tīklu 20 kV gaisvadu līniju - 6,5 (sešu ar pusi) metru attālumā no līnijas ass;

13.4. gar elektrisko tīklu 0,4 kV kabeļu līniju - 1 (vienu) metru attālumā no kabeļu līnijas ass.

14. Aizsargjoslas gar plānotajām inženierkomunikācijām un citām būvēm - elektronisko sakaru tīkliem, elektriskajiem tīkliem un citām būvēm, kurām saskaņā ar Aizsargjoslu likumu nosakāmas aizsargjoslas, tās nosakāmas pēc inženierkomunikāciju un citu būvju būvniecības normatīvajos aktos noteiktajā kārtībā.

15. Aprobežojumus aizsargjoslā nosaka Aizsargjoslu likums un citi normatīvie akti.

16. A/S „Putnu Fabrika Ķekava” ūdensapgādes urbums jāpadziļina līdz aizsargātajam Gaujas ūdens horizontam. Gadījumā, ja urbums netiek padziļināts, tam saglabājas 30 m stingra režīma aizsargjosla.

17. Jānodrošina pieeja ūdensapgādes urbuma uzturēšanai un apsaimniekošanai.

18. Gadījumā, ja esošais ūdensapgādes urbums tiek likvidēts un izveidots jauns ūdensapgādes urbums, likvidējas arī tam noteiktais apgrūtinājums (stingra režīma aizsargjosla), un tas netiek uzskatīts par detālplānojuma grozījumiem.

19. Pamatojoties uz detālplānojuma teritorijas iekļaušanu Ķekavas ciemā robežās, pašvaldības autoceļa aizsargjosla tiek likvidēta un izveidota sarkanā līnijā (saskaņā ar Grafiskās daļas karti „Plānotā (atļautā) teritorijas izmantošana”)

V Detālplānojuma realizācijas kārtība

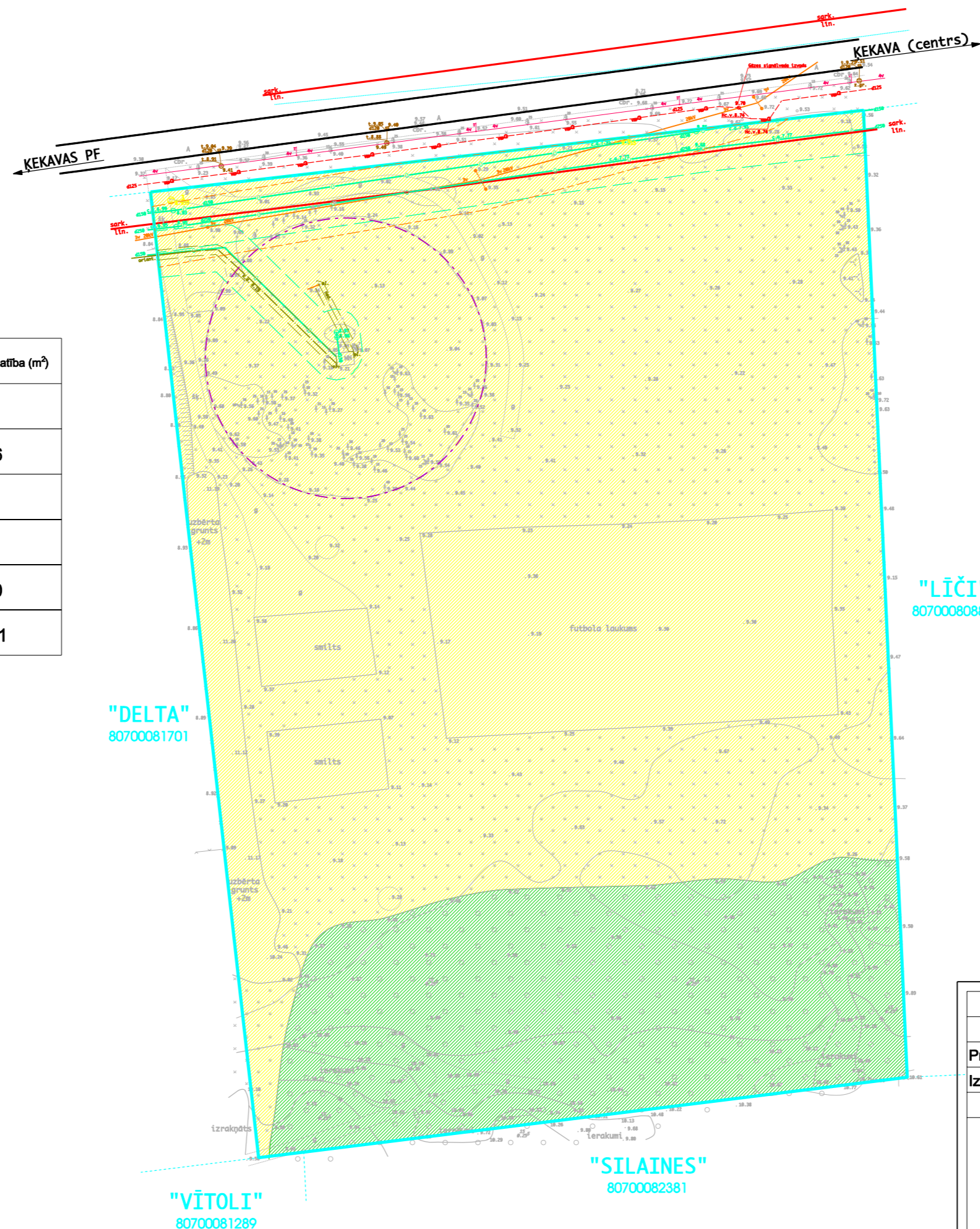
18. Pēc detālplānojuma apstiprināšanas tiek izstrādāts būvprojekts.
19. Pēc būvprojekta izstrādes detālplānojuma „Fortius” realizācija (apbūves īstenošana) ir pieļaujama pa kārtām saskaņā ar akceptēto būvprojektu.



APGRŪTINĀJUMU TABULA

Apgrūtinājums	Apgrūtinājuma kods	Apgrūtinājuma platums (m)	Apgrūtinājuma platība (m ²)
Ekspluatācijas aizsargjoslas teritorija gar ielu - sarkanā līnija	020301		891
Ekspluatācijas aizsargjoslas teritorija gar elektrisko tīklu gaisvadu līniju	02050101	6,5 m no līnijas ass (arpus ciema teritorijas)	1356
Ekspluatācijas aizsargjoslas gar ūdensvadu	020502	5 m	2111
Ekspluatācijas aizsargjoslas teritorija gar elektrisko tīklu kabeļu līniju	020502	2 m	101
Stingra režīma aizsargjoslas teritorija ap pazemes ūdens ņemšanas vietu	010907	30 m	2830
Ķīmiskās aizsargjoslas teritorija ap pazemes ūdens ņemšanas vietu	010909	visa detālplānojuma teritorija	30371

- Piezīmes:
- LKS-92 koordinātu sistēma (Mēroga koeficients 0,999600)
Izmantoti GPS punkti Nr.1 un 2 (GPS punkti ierīkoti izmantojot LATPOS patstāvīgo GPS bāzes staciju informācijas sistēmu)
 - Baltijas augstumu sistēma
Par izejas augstumu izmantots poligonometrijas punkts Nr.1 ar augstumu H=8.939
 - Uzmērīšana veikta 2008. gada septembrī
 - Gruntsgabala robežas uzņemtas pēc LR VZD Lielrīgas reģionālās nodaļas kadastra kartes datiem uz 01.08.2008
 - Inženiertehniskās komunikācijas uzņemtas pēc ekspluatējošo organizāciju materiāliem un salīdzinātas ekspluatējošās organizācijas (Šķaņojumi atrodas SIA "Delta Kompānija" arhīvā)



APZĪMĒJUMI:

- LAUKSAIMNIECĪBĀ IZMANTOJAMĀ TERITORIJA
- MEŽSAIMNIECĪBĀ IZMANTOJAMĀS ZEMES
- ZEMES GABALA ROBEŽLĪNIJA (DETĀLPLĀNOJUMA ROBEŽA)
- ESOŠA SARKANĀ LĪNIJA
- AIZSARGJOSLA GAR ŪDENSVADU
- AIZSARGJOSLA GAR 20 kV GAISVADU ELEKTROLĪNIJU
- AIZSARGJOSLA GAR 0,4kV ELEKTROKABELI
- AIZSARGJOSLA AP ŪDENSŅEMŠANAS VIETU
- ESOŠS 0,4 kV ELEKTROKABELIS
- ESOŠS GĀZESVADS
- ESOŠS ŪDENSVADS
- ESOŠA 20kV ELEKTROLĪNIJA

	Dat.	Uzvārds	Paraksts	Pasūtītāja: ĶEKAVAS PAGASTA PAŠVALDĪBA		
Proj.vad		S. Pētersone		Objekts: ĶEKAVAS PAGASTA NEKUSTAMĀ ĪPAŠUMA "FORTIUS" DETĀLPLĀNOJUMS	Mērogs: 1:1000	
Izstr.		I.Narbutis			Stadija: DPL	
<p>SIA "Reģionālie projekti" Vilandes iela 7-2 Latvija; Rīga; LV 1010 Tālr.: 7320809 Fakss.: 7320807 birojs@rp.lv</p>				<p>ESOŠĀ TERITORIJAS IZMANTOŠANA</p>		Lapa: 2
						Lapas: 4



Projektējamā iebrauktuves vieta detālplānojuma teritorijā (precīzu novietojuma vietu izstrādāt tehniskajā projektā)

APGRŪTINĀJUMU TABULA

Apgrūtinājums	Apgrūtinājuma kods	Apgrūtinājuma platums (m)	Apgrūtinājuma platība (m²)
Ekspluatācijas aizsargjoslas teritorija gar ielu - sarkanā līnija	020301		921
Ekspluatācijas aizsargjoslas teritorija gar elektrisko tīklu gaisvadu līniju	02050101	6,5 m no līnijas ass (arpus ciema teritorijas)	1356
Ekspluatācijas aizsargjoslas gar ūdensvadu	020502	5 m	2111
Ekspluatācijas aizsargjoslas teritorija gar elektrisko tīklu kabeļu līniju	020502	2 m	101
Ekspluatācijas aizsargjoslas teritorija gar elektrisko tīklu kabeļu līniju	020502	2 m	101
Aizsargjoslas teritorija gar ielu - būvlaide	020302		1063
Ķīmiskās aizsargjoslas teritorija ap pazemes ūdens ņemšanas vietu	010909	visa detālplānojuma teritorija	30371

PIEZĪMES: Apgrūtinājumu tabulā netiek iekļautas projektējamās un likvidējamās aizsargjoslas

Sarkano līniju pagriezienu punktu koordinātas (LKS-92)

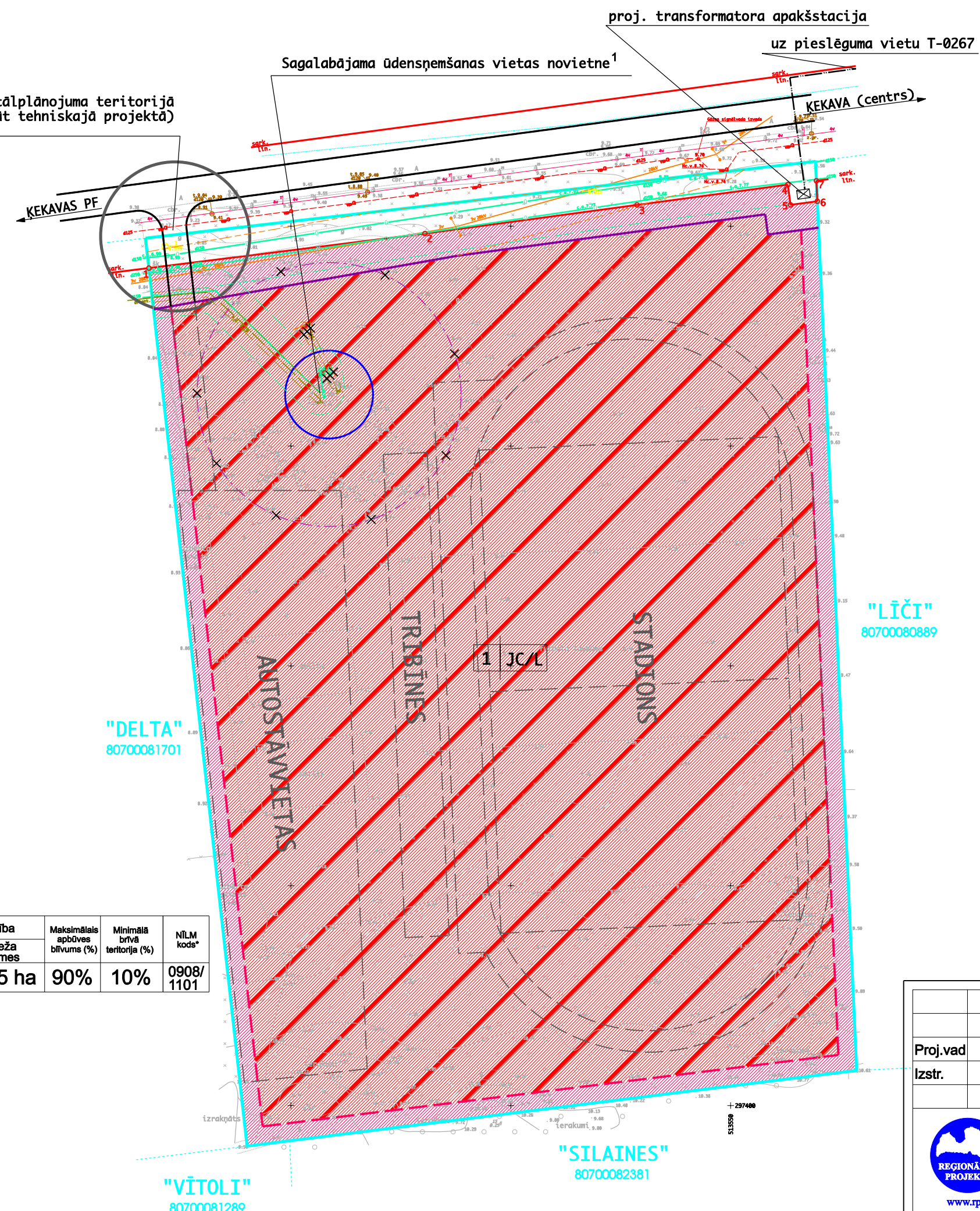
Nr.	x,y	Nr.	x,y	Nr.	x,y
1	297590.48; 513417.70	4	297609.46; 513563.01	7	297610.33; 513569.51
2	297598.34; 513480.48	5	297604.87; 513563.62	8	
3	297604.85; 513528.72	6	297605.68; 513569.72		

DETĀLPLĀNOJUMA TERITORIJAS PLĀNOTĀ IZMANTOŠANA

Parceles Nr.	Zemes lietošanas mērķis	Parceles kopējā platība (m²)	Parceles platība ielas sarkanajās līnijās (m²)	Izmantojamā platība būvlaides robežās (m²)	Apgrūtinājumi aprobežojumi (m²)	Transformējamā platība		Maksimālais apbūves blīvums (%)	Minimālā brīvā teritorija (%)	NĪLM kods*
						Lauksaimniecības zemes	Meža zemes			
Parcele Nr.1	JC/L	30371	921	26325	30371	0.68 ha	0.75 ha	90%	10%	0908/1101

PIEZĪMES:
* pēd būvprojekta izstrādes NĪLM kodu var mainīt

Piezīmes:
1.LKS-92 koordinātu sistēma (Mēroga koeficients 0.999600)
Izmantoti GPS punkti Nr.1 un 2 (GPS punkti ierīkoti izmantojot LATPOS pašstāvīgo GPS bāzes staciju informācijas sistēmu)
2.Balstījās augstumu sistēma
Par izejas augstumu izmantots poligonometrijas punkts Nr.1 ar augstumu H=8.939
3.Uzmērīšana veikta 2008. gada septembrī
4.Gruntsgabala robežas uzņemtas pēc LR VZD Lielrīgas reģionālās nodaļas kadastra kartes datiem uz 01.08.2008
5.Inženiertehniskās komunikācijas uzņemtas pēc ekspluatējošo organizāciju materiāliem un salīdzinātas ekspluatējošās organizācijās (Šķaņojumi atrodas SIA "Delta Kompānija" arhīvā)



APZĪMĒJUMI:

- JAUKTAS APBŪVES ZONAS APBŪVES IZVIETOJUMA TERITORIJA (JC) (NĪLM KODS 0908)
- JAUKTAS APBŪVES ZONAS NEAPBŪVĒJAMĀ TERITORIJA (JC) (NĪLM KODS 0908)
- LĪNIJBŪVJU APBŪVES TERITORIJA (L) (NĪLM KODS 1201)
- ZEMES GABALA ROBEŽLĪNIJA (DETĀLPLĀNOJUMA ROBEŽA)
- ESOŠA SARKANĀ LĪNIJA; PAGRIEZIENA PUNKTS
- PROJ. BŪVLAIDES LĪNIJA
- PROJ. APBŪVES LĪNIJA
- AIZSARGJOSLA GAR ŪDENSVADU
- AIZSARGJOSLA GAR 20 KV GAISVADU ELEKTROLĪNIJU
- LIKVIDĒJAMA AIZSARGJOSLA GAR 0,4KV ELEKTROKABELI
- LIKVIDĒJAMĀ AIZSARGJOSLA AP ŪDENSŅEMŠANAS VIETU
- ESOŠS 0,4 KV ELEKTROKABELIS
- LIKVIDĒJAMS 0,4 KV ELEKTROKABELIS
- ESOŠS GĀZESVADS
- ESOŠS ŪDENSVADS
- PROJ. ŪDENSAPGĀDES URBUMA AIZSARGJOSLA (10m)
- ESOŠĀ 20KV ELEKTROLĪNIJA
- ORIENTĒJOSS BŪVAPJOMU UN AUTOSTĀVVIETU IZVIETOJUMS (KONTŪRA)

PIEZĪMES:
*Saskaņā ar detālplānojuma apbūves noteikumiem

Dat.	Uzvārds	Paraksts	Pasūtītājs:
			ĶEKAVAS PAGASTA PAŠVALDĪBA
Proj.vad	S. Pētersone		Objekts: ĶEKAVAS PAGASTA NEKUSTAMĀ ĪPAŠUMA "FORTIUS" DETĀLPLĀNOJUMS
Izstr.	I.Narbutis		
			Mērogs: 1:1000
			Stadija: DPL
			Lapa: 3
			Lapas: 4



SIA "Reģionālie projekti"
Vīlandes iela 7-2
Latvija, Rīga, LV 1010
Tālr.: 7320809
Fakss.: 7320807
birojs@rp.lv



DETĀLPLĀNOJUMA TERITORIJAS PLĀNOTĀ IZMANTOŠANA

Parceles Nr.	Zemes lietošanas mērķis	Parceles kopējā platība (m²)	Parceles platība ielas sarkanajās līnijās (m²)	Izmantojamā platība būvplānošanas robežās (m²)	Apgrūtinājumi (m²)	Transformējamā platība		Maksimālais apbūves blīvums (%)	Minimālā brīvā teritorija (%)
						Lauksaimniecības zemes	Meža zemes		
Parcele Nr.1	JC/L	30371	921	26325	30371	0.68 ha	0.75 ha	90%	10%

APGRŪTINĀJUMU TABULA

Apgrūtinājums	Apgrūtinājuma kods	Apgrūtinājuma platums (m)	Apgrūtinājuma platība (m²)
Ekspluatācijas aizsargjoslas teritorija gar ielu - sarkanā līnija	020301		921
Ekspluatācijas aizsargjoslas teritorija gar elektrisko tīklu gaisvadu līniju	02050101	6,5 m no līnijas ass (arpus ciema teritorijas)	1356
Ekspluatācijas aizsargjoslas gar ūdensvadu	020502	5 m	2111
Ekspluatācijas aizsargjoslas teritorija gar elektrisko tīklu kabelu līniju	020502	2 m	101
Ekspluatācijas aizsargjoslas teritorija gar elektrisko tīklu kabelu līniju	020502	2 m	101
Aizsargjoslas teritorija gar ielu - būvplāne	020302		1063
Ķīmiskās aizsargjoslas teritorija ap pazemes ūdens ņemšanas vietu	010909	visa detālplānojuma teritorija	30371

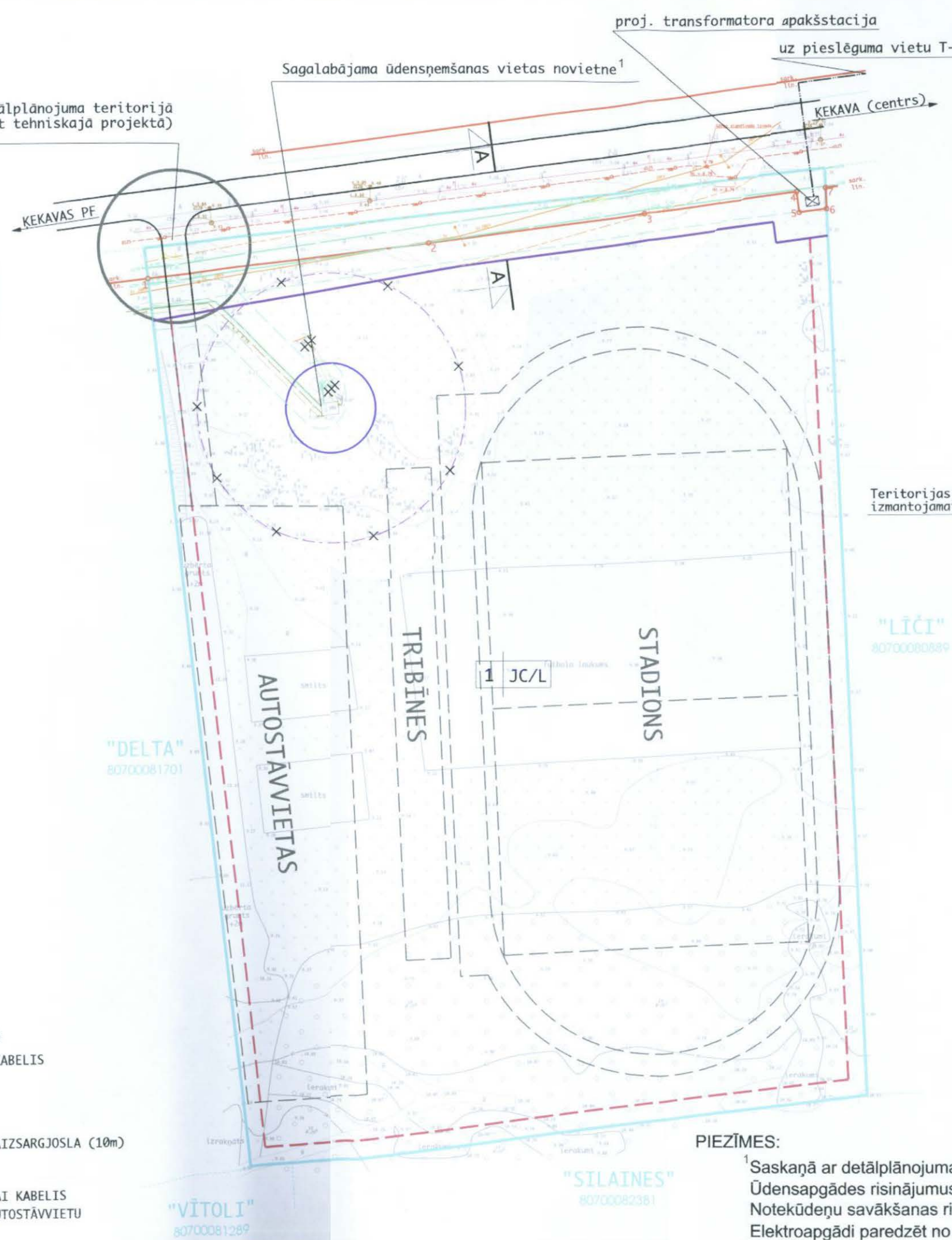
PIEZĪMES: Apgrūtinājumu tabulā netiek iekļautas projektējamās un likvidējamās aizsargjoslas

Sarkano līniju pagriezīnu punktu koordinātas (LKS-92)

Nr.	x,y	Nr.	x,y	Nr.	x,y
1	297590.48; 513417.70	4	297609.46; 513563.01	7	297610.33; 513569.51
2	297598.34; 513480.48	5	297604.87; 513563.62	8	
3	297604.85; 513528.72	6	297605.68; 513569.72		

APZĪMĒJUMI:

- ZEMES GABALA ROBEŽLĪNIJA (DETĀLPLĀNOJUMA ROBEŽA)
- ESOŠA SARKANĀ LĪNIJA; PAGRIEZIENA PUNKTS
- PROJ. BŪVLAIDES LĪNIJA
- PROJ. APBŪVES LĪNIJA
- AIZSARGJOSLA GAR ŪDENSVADU
- AIZSARGJOSLA GAR 20 KV GAISVADU ELEKTROLĪNIJU
- LIKVIDĒJAMA AIZSARGJOSLA GAR 0,4KV ELEKTROKABELI
- LIKVIDĒJAMĀ AIZSARGJOSLA AP ŪDENSŅEMŠANAS VIETU
- ESOŠS 0,4 KV ELEKTROKABELIS
- LIKVIDĒJAMS 0,4 KV ELEKTROKABELIS
- ESOŠS GĀZESVADS
- ESOŠS ŪDENSVADS
- PROJ. ŪDENSAPGĀDES URBUMA AIZSARGJOSLA (10m)
- ESOŠA 20KV ELEKTROLĪNIJA
- PROJ. 20KV ELEKTROLĪNIJA VAI KABELIS
- ORIENTĒJOŠS BŪVĀPJOMU UN AUTOSTĀVVIETU IZVIETOJUMS (KONTŪRA)



"LĪČI" 80700080849

"DELTA" 80700081701

"SILAINES" 80700081289

"VĪTOLI" 80700081289

PIEZĪMES:

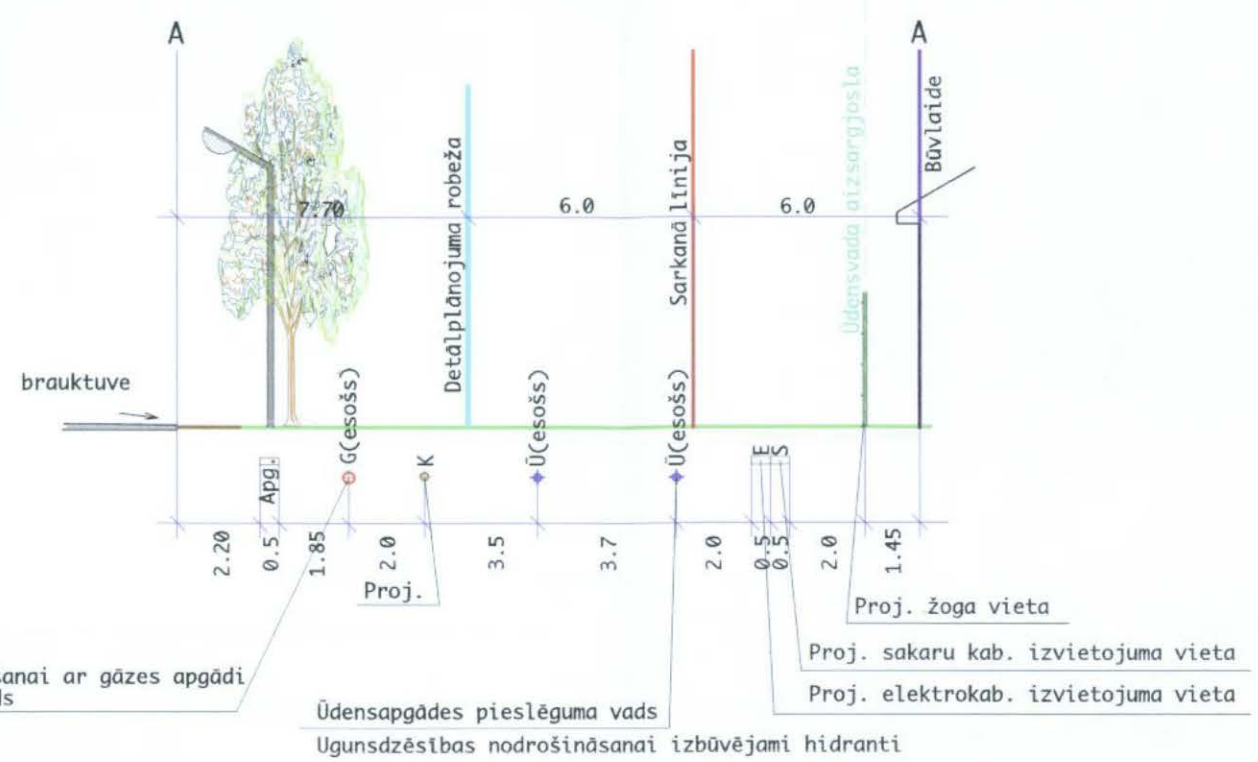
1. Saskaņā ar detālplānojuma apbūves noteikumiem ūdensapgādes risinājumus detālplānojuma teritorijai izstrādāt tehniskajā projektā. Noteikumu savākšanas risinājumus detālplānojuma teritorijai izstrādāt tehniskajā projektā. Elektroapgādi paredzēt no projektētās transformatora apakšstacijas.

Piezīmes:
 1. LKS-92 koordinātu sistēma (Mēroga koeficients 0,999600)
 Izmantooti GPS punkti Nr.1 un 2 (GPS punkti nerādīti izmantojot LATPOS pastāvīgo GPS bāzes staciju informācijas sistēmu)
 2. Balstījās augstumu sistēma
 Par līnijas augstumu izmantots poligonometrijas punkts Nr.1 ar augstumu H=8.939
 3. Uzskaites veikta 2008. gada septembrī
 4. Gruntsgabala robežas uzņemtas pēc LR VZD Lielrigas reģionālās nodaļas kadastra kartes datiem uz 01.08.2008
 5. Inženiertehniskās komunikācijas uzņemtas pēc ekspluatējošo organizāciju materiāliem un salīdzinātas ekspluatējošo organizācijās (Skaņojumi atrodas SIA "Delta Kompānija" arhīvā)

APSTIPRINĀTS
 ar Kekavas pilsētas pašvaldības pagaidu administrācijas 2009. gada 25. JŪNIJĀ LEĻMUMS Nr. 95922.p./Protokols Nr.27/
 saistošajiem noteikumiem Nr. 1
 PAR DETĀLPLĀNOJUMA APSTIPRINĀŠANU NEKUSTAMAJĀM PĀŠĀUMĀM "FORTIUS", KADAŠTRA NUMURS 807002097, KEKAVA, KEKAVAS PĀGASTS, RĪGAS PĀRVAI
 Vadītājs: *[Signature]*
 Datums: 2009. GADA 30. JŪNIJĀ

A/s «Latvijas Gāze» RĪGAS IECIRKNIS
 Vagonu ielā 20, Rīgā, LV-1009
Nesūtīt šīs ielās daļu, kas ir nepieciešama, lai nodrošinātu gāzes piegādi un apkalpošanu un izpildītu aizsargjoslas.
 A/s «Latvijas Gāze» Rīgas iecirkņa Ražošanas sagatavošanas dienests inženieris *[Signature]* 2009. 5. 06.

IELAS ŠĶĒRSPROFILS
 M 1:200



Teritorijas nodrošināšanai ar gāzes apgādi izmantojamais gāzesvads

Ugunsdzēsības nodrošināšanai izbūvējami hidranti

TN.30P240-04.02/3043
 13.10.2008.

DETĀLPLĀNOJUMS SASKAŅOTS
 AS "Sadales tīkls" Centrālās reģions
 Elektroinženieris L. Andžāns
 Datums: 09.06.2009.
 Paraksts: *[Signature]*

SIA "KEKAVAS NAMI"
SASKAŅOTS
 SIA "Kekavas nami"
 2009.g. 8. 06.
 Paraksts: *[Signature]*

SASKAŅOTS:

VAS „LATVIJAS VALSTS CEĻI”

SASKAŅOTS AR NOTEIKUMU:
 Piebraucamo ceļu un ceļu tehnisko projektu izstrādāt un saskaņot atsevišķi VAS "Latvijas Valsts ceļi" Centra reģionālās nodaļas ceļu būvīnženieris
 A. Piesis
 2009. 09. 10.

AS „SADALES TĪKLS” CENTRĀLAIS REĢIONS

SIA „LATTELECOM”
SASKAŅOTS ar SIA Lattelecom
 Nr. 1054
 2009. 08. 06.
 Tatjana Zilbermane
 SIA Lattelecom
 PILNVARŅOTA PERSONA
 SIA Citas Saiknes
 Tīklu informācijas sistēmas administrators

AS "LATVIJAS GĀZE"

Detālplānojums
SASKAŅOTS
 A/s «Latvijas Gāze»
 Gāzapgādes attīstības departamenta
 Pārvaldes attīstības daļas inženieris
 ELITA ZALTĀNE
 20. 06. 2009.

Dat.	Uzvārds	Paraksts	Pasūtītājs:
Proj.vad.	S. Pētersons	<i>[Signature]</i>	ĶEKAVAS PĀGASTA PAŠVALDĪBA
Izstr.	I. Narbutis	<i>[Signature]</i>	
Objekts: ĶEKAVAS PĀGASTA NEKUSTAMĀ ĪPAŠUMA "FORTIUS" DETĀLPLĀNOJUMS			
Mērogs: 1:1000			
Stadija: DPL			
Lapa: 4			
Lapas: 4			

SIA "Reģionālie projekti"
 Vilandes iela 7-2
 Latvija: Rīga; LV 1010
 Tālr.: 7320809
 Fakss.: 7320807
 birojs@rp.lv